

**INSTITUTO DE INVESTIGACIÓN
CIENTÍFICA, CONTABLE Y FINANCIERA**
FACULTAD DE CIENCIAS CONTABLES, AUDITORÍA
SISTEMAS DE CONTROL DE GESTIÓN Y FINANZAS

UNIVERSIDAD AUTÓNOMA GABRIEL RENÉ MORENO

NÚMERO DE GRUPO

222



XIII

**FERIA FACULTATIVA
DE EMPRENDEDURISMO
INNOVACIÓN Y
TRANSFERENCIA
DE TECNOLOGÍA**

**CATEGORÍA
EXPOSICIÓN**

INTEGRANTES

- | | | |
|----|--------------------------------|-----------|
| 1) | MAMANI PASABARE JUAN DANIEL | 220155550 |
| 2) | FAREL MORON JOSE RODOLFO | 217085261 |
| 3) | CABRERA MOLE PAOLA ANDREA | 221008731 |
| 4) | FERNANDEZ LIMACHI JOSE ARMANDO | 221061835 |
| 5) | VASQUEZ CALDERON EDDIL | 222004193 |
| 6) | GARCIA GALARZA ALEJANDRO | 222164141 |

DOCENTE GUIA

LIC. FAUSTO MENDOZA IRIARTE

CONTENIDO:

1. INTRODUCCION.....	1
2 . CONCEPTO DE BUSINESS INTELLIGENCE.....	2
3. EL ORIGEN DE LAS HERRAMIENTAS DE BUSINESS INTELLIGENCE	2
4 . COMPONENTES DEL BUSINESS INTELLIGENCE	4
4.1. Las EIS (Executive information systems)	4
4.2. Las OLAP (Online analytical processing)	4
4.3. Las herramientas de la minería de datos	4
4.4. Almacén de datos o <i>Warehouse</i>	5
4.5. ETL (Extraction, transformation, Load)	5
5 FASES DEL BUSINESS INTELLIGENCE.....	5
6. TIPOS DE HERRAMIENTAS DE BUSINESS INTELLIGENCE.....	7
6.1. Herramientas para la gestión de datos (del inglés, <i>data management tools</i>).	7
6.2. Las aplicaciones para descubrir nuevos datos (del inglés, <i>data discovery applications</i>).....	7
6.3. Herramientas de reporting	7
7. ¿CÓMO APLICAR LA INTELIGENCIA DE NEGOCIOS EN UNA EMPRESA?7	
7.1. Mejorar la eficiencia de tus inventarios.....	8
7.2. Conocer realmente a tus clientes	8
7.3. Innovación de producto.....	8
7.4. Gestión de equipo.....	8
8. HERRAMIENTAS DE BI.....	9
9. VENTAJAS Y DESVENTAJAS DEL BUSINESS INTELLIGENCE.....	17
9.1. VENTAJAS.....	17
9.2. DESVENTAJAS	18
10. CONCLUSIONES:.....	20
11. BIBLIOGRAFIA:.....	21

1. INTRODUCCION

EL Business Intelligence, un concepto muy importante hoy día, donde la comunicación y las nuevas tecnologías es total, donde todo avanza muy rápido y que, sobre todo, que es de gran utilidad para el futuro tanto académico como laboral. El BI es fundamental hoy día para las empresas de modo de obtención de ventajas competitivas para el negocio, que transforma datos procedentes de diferentes fuentes (bases de datos de departamentos, CRM, ERP...), para convertirla mediante diferentes técnicas en información relevante y que abarca o presenta un número muy amplio de procesos de BI.

En la actualidad, en cualquier organización se hace necesario la toma decisiones. Generalmente, la información que se quiere investigar sobre un cierto dominio de la organización se encuentra en bases de datos y en otras fuentes de almacenamiento. Surge aquí la necesidad de conjugar los distintos ficheros y bases de datos de manera que se pueda utilizarlos para extraer conclusiones.

La estructuración de los datos no es sencilla y esto se agrava cuando los diferentes ficheros o bases de datos se encuentran en sistemas informáticos y soportes diferentes. Lo razonable sería recoger los datos (información histórica) en un sistema separado y específico. Nace el Data Warehouse (DWH), Almacén o Bodega de Datos, con la necesidad de unificar los distintos ficheros y bases de datos para poder comprenderlos. Por ello, se necesita de tecnologías que sirvan de guía para comprender el contenido de las Bases de Datos.

2 . CONCEPTO DE BUSINESS INTELLIGENCE

Las herramientas de Business Intelligence (BI) son aplicaciones de software que permiten a las organizaciones recopilar, analizar y presentar datos empresariales para tomar decisiones informadas y mejorar el rendimiento empresarial.

Estas herramientas trabajan en la recopilación de diferentes fuentes de datos, como sistemas de gestión de BBDD, archivos de Excel, aplicaciones de negocio, redes sociales y otras fuentes. Luego, estos datos se pueden transformar y analizar mediante técnicas de minería, aprendizaje automático y otras técnicas de análisis avanzado.

Con las herramientas de BI, los usuarios pueden:

- Generar informes.
- Crear cuadros de mando y visualizaciones.
- Ayudar en la toma de decisiones basadas en la información recopilada.
- Identificar patrones y tendencias en los históricos de la empresa.
- Colaborar y compartir información en tiempo real.

las herramientas de Business Intelligence son esenciales para cualquier organización que quiera tomar decisiones informadas, mejorar su rendimiento empresarial y aumentar la eficiencia operativa a través del análisis y la interpretación de datos

3. EL ORIGEN DE LAS HERRAMIENTAS DE BUSINESS INTELLIGENCE

Según el artículo en inglés *History of Business Intelligence*, la primera mención al término Business Intelligence se encuentra en una enciclopedia publicada en EEUU en 1865. titulada *Cyclopaedia of Commercial and Business Anecdotes*.

Pero no será hasta el siglo XX, con el avance de la tecnología y, en concreto, con el desarrollo de los almacenes informáticos de datos, cuando podemos empezar a hablar del concepto de inteligencia de negocio tal y como lo entendemos ahora.

HERRAMIENTAS DEL BUSINESS

Algunas fechas de los inicios de las empresas de Business Intelligence:

- 1956: IBM inventa las unidades de disco duro, que llegaron a particulares y empresas de la mano de los PCs.
- 1958: el investigador de IBM Peter Luhn, utiliza el concepto Business Intelligence. Sus investigaciones fueron cruciales para entender el potencial del análisis de datos para mejorar las decisiones de negocio. Se le considera el padre del término inteligencia de negocio.
- Década de 1970: SAP y otras empresas desarrollan aplicaciones de negocio que facilitaban la introducción de datos en bases de datos.
- Década de 1980: Las bases de datos evolucionan y permiten almacenar datos de diversas fuentes en una única base de datos.

Es en la década de 1990 cuando se empiezan a desarrollar y comercializar más herramientas de inteligencia de negocios, debido a que algunas empresas pioneras empezaron a darse cuenta del potencial de este tipo de soluciones y empiezan a utilizarlas.

El problema de las primeras herramientas de BI era que eran poco intuitivas y difíciles de usar. Además, para generar informes y acceder a la información, un usuario sin conocimiento específico debía recurrir a los servicios del departamento de IT.

A finales de los 90 y principios del año 2000 fue cuando realmente se empezó a entender el potencial del uso de los softwares de Business Intelligence. El mercado empezó a florecer y proliferaron los fabricantes y proveedores de este tipo de herramientas.

Y además, estas soluciones empezaron a mejorar, haciéndose cada vez más usables para cualquier profesional, de forma que sin tener conocimientos informáticos se podía acceder, recopilar y analizar la información sin tener que recurrir al departamento de IT.

El reto que surgió en ese momento fue el de combinar soluciones de Business Intelligence rápidas y fáciles de utilizar por usuarios no técnicos, y que al mismo tiempo fuesen capaces de proporcionar información segura y confiable.

HERRAMIENTAS DEL BUSINESS

Ha sido en los últimos años cuando tanto el desarrollo como el uso de este tipo de herramientas a crecido de forma exponencial en las empresas.

Teniendo en cuenta que las fuentes de datos se han multiplicado – Internet y redes sociales, dispositivos IoT, información de dispositivos móviles, y un largo etc. – también ha aumentado la complejidad para extraer conocimiento relevante de toda esa información.

Por eso las herramientas de Business Intelligence también se han ido haciendo más sofisticadas y son hoy en día muy potentes, capaces de analizar y procesar infinidad de datos, de infinidad de fuentes y de ayudar a las empresas a extraer conclusiones para mejorar sus cifras de negocio.

4 . COMPONENTES DEL BUSINESS INTELLIGENCE

4.1. Las EIS (Executive information systems)

Son un conjunto de herramientas y sistemas de información que le permiten a los ejecutivos de las empresas tener acceso al estado de las actividades y su gestión. Permiten informar de manera inmediata cualquier cambio que se presente en la empresa, para ello analiza el estado diario de la organización mediante indicadores claves. El tipo de información que regularmente se pide suelen ser las ventas semanales, balances parciales y el nivel de stocks y a la vez es representada mediante gráficos en hojas de cálculo. (Perez Lopez & Santín González, 2007)

4.2. Las OLAP (Online analytical processing)

Brindan facilidad para manejar y transformar los datos para producir nuevos datos. El objetivo de las OLAP es agilizar la consulta de grandes cantidades de datos.

4.3. Las herramientas de la minería de datos

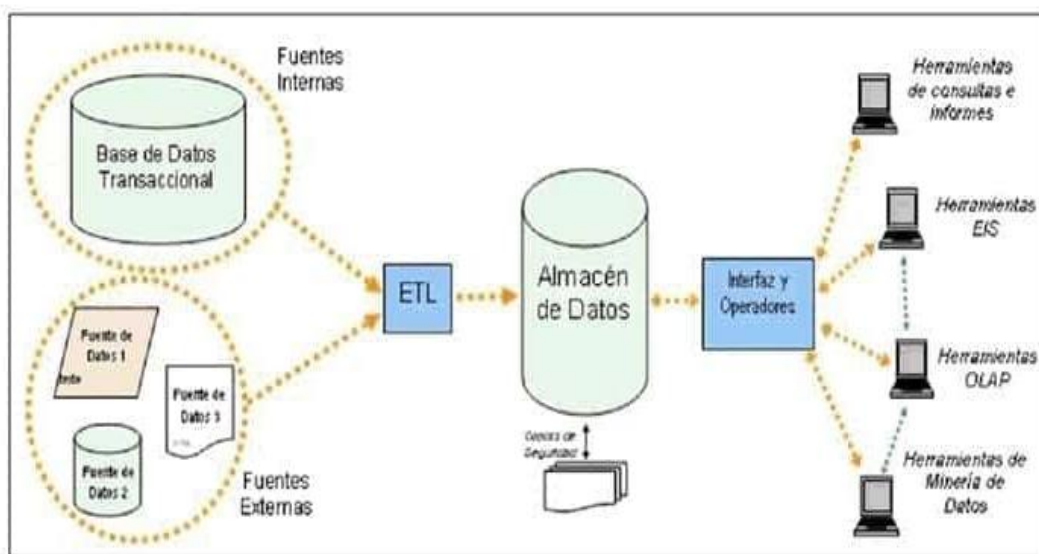
Tienen como objetivo extraer patrones y tendencias con el fin de predecir comportamientos futuros. La minería de datos analiza los datos mientras que las OLAP e EIS facilitan el acceso a la información para que se puede hacer un análisis más efectivo, lo cual quiere decir que sirven de apoyo a la minería de datos.

4.4. Almacén de datos o *Warehouse*

Para que puedan funcionar los sistemas arriba mencionados, es necesario que exista un almacén de datos o *Warehouse* el cual es una colección de datos históricos internos o externos, que describen un contexto o área de estudio orientada hacia un dominio que permiten aplicar herramientas con el fin de describir, resumir y analizar los datos para ayudar en la toma de decisiones.

4.5. ETL (Extraction, transformation, Load)

Para cargar o alimentar los datos se utiliza un sistema llamado ETL (Extraction, transformation, Load) que se encarga de la lectura de los datos , incorporación de nuevos datos, creación de claves etc. En la siguiente imagen se explica cómo funcionan estos sistemas.



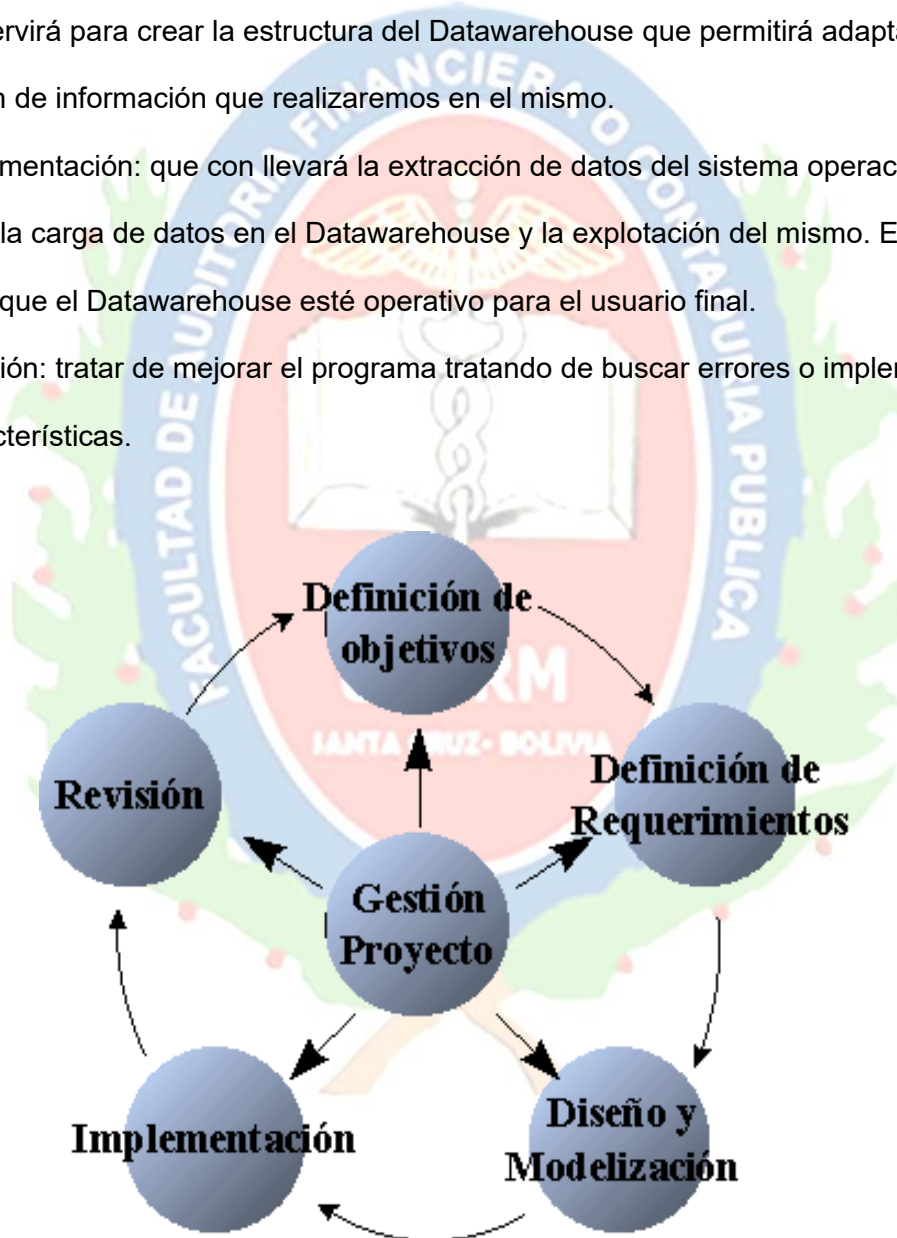
5. FASES DEL BUSINESS INTELLIGENCE

Aunque cada proyecto de business Intelligence es diferente, se puede encontrar una serie de características comunes en cada uno de ellos:

- ✓ El primer paso para la realización de una aplicación o proyecto de BI es la definición de los objetivos, es decir, cuál es la finalidad de la realización de este proyecto.

HERRAMIENTAS DEL BUSINESS

- ✓ Definición de los requerimientos, donde se analiza y se trata de comprender las ventajas que puede ofrecer este tipo de sistemas. En este punto se detallan los pasos a seguir en un proyecto de este tipo.
- ✓ Diseño y modelización: Los requerimientos crearan la base para la creación del Datawarehouse. Se analizan las fuentes de datos y las transformaciones que serán necesarias para hacer útil la información de la que disponemos. En definitiva la creación del componente lógico que servirá para crear la estructura del Datawarehouse que permitirá adaptarnos al tipo de extracción de información que realizaremos en el mismo.
- ✓ Implementación: que con llevará la extracción de datos del sistema operacional los procesos de la carga de datos en el Datawarehouse y la explotación del mismo. El objetivo de esta fase es que el Datawarehouse esté operativo para el usuario final.
- ✓ Revisión: tratar de mejorar el programa tratando de buscar errores o implementar nuevas características.



6. TIPOS DE HERRAMIENTAS DE BUSINESS INTELLIGENCE

A pesar de que se trata de una categoría muy amplia podría discutirse por ejemplo si los servicios de monitorización de medios se consideran una herramienta de BI podemos distribuir las soluciones de inteligencia de negocio en tres categorías:

6.1. Herramientas para la gestión de datos (del inglés, *data management tools*).

Permiten desde la depuración y estandarización de datos de procedencia diversa hasta su extracción, transformación y traslado a un determinado sistema.

6.2. Las aplicaciones para descubrir nuevos datos (del inglés, *data discovery applications*)

Permiten recopilar y evaluar nueva información (data mining o minería de datos), y aplicar sobre esa información nueva o sobre la ya disponible técnicas de análisis predictivo para realizar proyecciones de futuro.

6.3. Herramientas de reporting

Una vez recopilada y tratada toda esa información preexistente o nueva, ayudan a las empresas a visualizarla de manera gráfica e intuitiva. También sirven para integrarla en cuadros de mando que midan si se cumplen o no determinados KPIs, o pueden incluso generar todo tipo de informes de reporting.

7. ¿CÓMO APLICAR LA INTELIGENCIA DE NEGOCIOS EN UNA EMPRESA?

Mediante herramientas y tecnología, el business intelligence lo que hace es integrar automáticamente todas tus fuentes de información, validar los datos y generar dashboards con métricas y KPIs de tus diferentes áreas de negocios.

Así tendrás, visualmente, una radiografía de tu negocio, que te dirá cuándo emplear mayor esfuerzo en áreas deficientes, priorizar tus decisiones de inversión, dedicarle más tiempo a la innovación o cualquier otra acción que genere valor y crecimiento para tu organización.

HERRAMIENTAS DEL BUSINESS

Podrás aplicar la inteligencia de negocios en varias áreas, aquí te dejamos algunas de ellas. Aunque cada negocio es un mundo y esta herramienta puede adaptarse a cada uno.

7.1. Mejorar la eficiencia de tus inventarios

En muchas ocasiones gestionar el stock adecuado resulta ser una fuga de dinero para el negocio y un dolor de cabeza para ti. Gracias a la implementación del Business Intelligence podrás analizar el comportamiento histórico de tus ventas y rediseñar tu proceso logístico para un aumento en la capacidad de almacenamiento y una reducción en el coste de stock sin rotación.

7.2. Conocer realmente a tus clientes

Tendrás a mano el historial de cada uno de tus clientes, lo que te permitirá adaptar tu oferta y proporcionarles servicios o productos que les resulten más interesantes.

Imagina crear estrategias de fidelización y atracción de clientes basadas en los datos de comportamiento de compra o identificar clientes con mayor rentabilidad para enfocarte más en ellos, todo gracias al análisis de los datos.

7.3. Innovación de producto

Implementando la inteligencia de negocios podrás mejorar los márgenes de ganancia de un producto al diseñarlo en base a los datos que obtuviste de las ventas. Detectando qué es lo que ha funcionado en el pasado y adaptándolo a las tendencias del mercado, podrás crear nuevas y mejores versiones de producto.

7.4. Gestión de equipo

Controla el rendimiento de cada miembro de tu organización a través de informes personalizados y automatizados gracias a la herramienta de Business Intelligence. Podrás optimizar la productividad del personal e implementar mejoras continuas en cada área si visualizas ese rendimiento.

8. HERRAMIENTAS DE BI

Las herramientas de inteligencia de negocios están programadas para ayudarte a entender las tendencias y extraer información a partir de los datos para que puedas tomar decisiones empresariales tácticas y estratégicas. Entre ellas están:

BM Cognos:



El gigante tecnológico IBM también dispone de su herramienta Business Intelligence conocida como IBM Cognos. Sus análisis están respaldados por inteligencia artificial para presentar una solución atractiva a cualquier empresa. Sus funciones de procesamiento permiten visualizar datos que no son visibles en primer plano, detecta patrones irregulares en el comportamiento del negocio y hasta plantea preguntas y respuestas sobre la información, gracias a su asistente virtual.

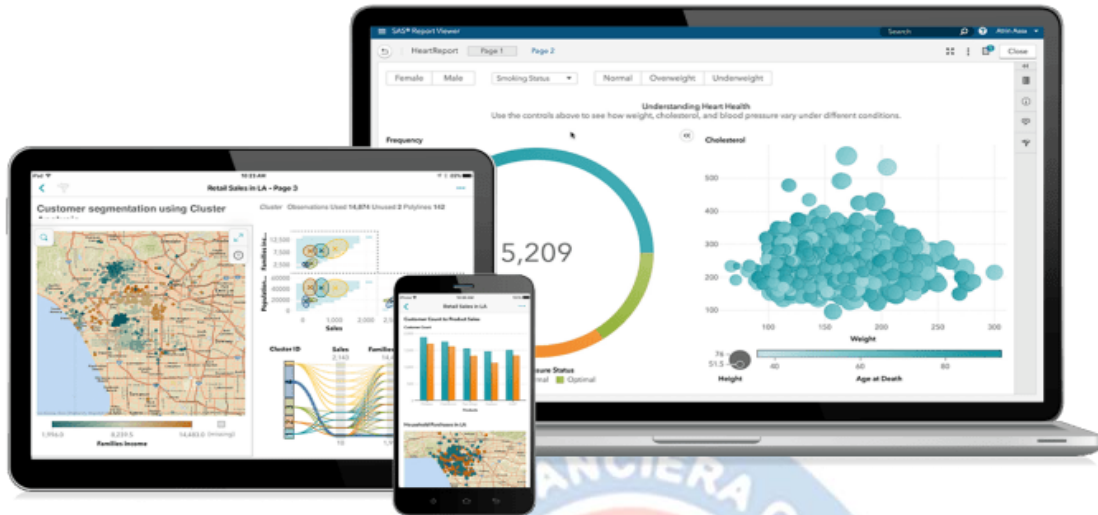
Con IBM Cognos es posible seleccionar las fuentes de información y combinarlas para generar resultados específicos, muestra gráficos en función de los datos y compara diferentes periodos de estudio. Sus herramientas de inteligencia de negocios están disponibles a través de una interfaz única, compatible con PC, portátiles y otros dispositivos móviles.

Tableau:

Tableau es un software de inteligencia de negocios para la visualización y análisis de datos. Con esta herramienta puedes analizar, visualizar y compartir datos fácilmente, sin que el departamento de IT tenga que intervenir. Soporta múltiples fuentes de datos como MS Excel, Oracle, MS SQL, Google Analytics y Salesforce. Tableau es gratuito para uso personal. Si quieres más funciones tendrás que optar por planes de pago. Además, Tableau también ofrece tres productos independientes: Desktop (para todos), Server (análisis para empresas ejecutado localmente) y Online (análisis en la nube).

SAP Business Intelligence:

SAP Business Intelligence ofrece varias soluciones analíticas avanzadas que incluyen análisis predictivos de inteligencia de negocios en tiempo real, aprendizaje automático (machine learning) y planificación y análisis. La herramienta de inteligencia de negocios, en concreto, ofrece informes y análisis, aplicaciones de visualización y análisis de datos, integración con aplicaciones ofimáticas y análisis móvil. SAP es un software robusto para todo tipo de funciones (IT y gestión) y tiene multitud de funcionalidades en una única plataforma.



Aunque la oferta más popular de SAS es el análisis predictivo avanzado, también ofrece una excelente herramienta de inteligencia de negocios. Es una plataforma de autoservicio que te permite utilizar datos y métricas para tomar decisiones informadas sobre tu negocio. Tiene muchas opciones de personalización. SAS proporciona una integración de datos de alto nivel, así como funciones avanzadas de análisis y generación de informes.

MicroStrategy:

MicroStrategy
ENTERPRISE ANALYTICS AND MOBILITY

Producto Soluciones Servicios Recursos Empresa [EMPEZAR AHORA](#)

Transforme su organización en una empresa inteligente

Activar Windows
Vea la Configuración para activar Windows.

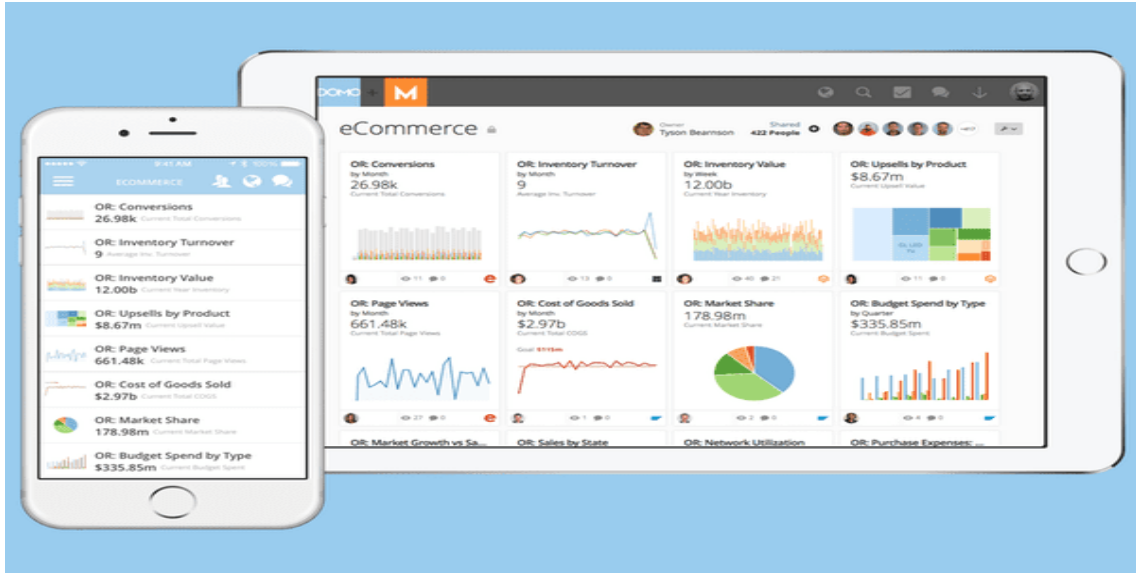
[Contacto](#)

MicroStrategy es un programa business intelligence que ofrece un cuadro de mando potente (y rápido) y análisis de datos que ayudan a monitorizar tendencias, reconocer nuevas oportunidades, mejorar la productividad, etc. Los usuarios pueden conectarse a una o varias

HERRAMIENTAS DEL BUSINESS

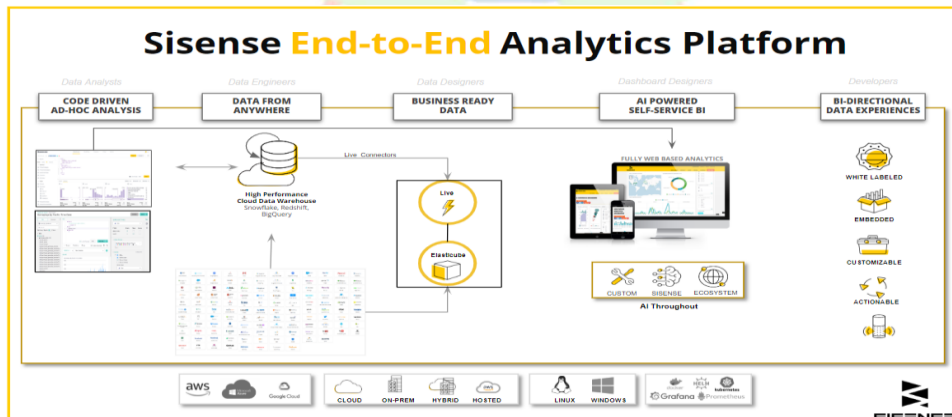
fuentes, ya sea que los datos entrantes provengan de una hoja de cálculo, de un software basado en la nube o de datos empresariales. Se puede acceder desde un PC o vía móvil.

Domo:



Domo es otra de las herramientas de inteligencia de negocios basada en la nube. Integra múltiples fuentes de datos, incluyendo hojas de cálculo, bases de datos y redes sociales. Domo es utilizado tanto por pequeñas empresas como por grandes multinacionales. La plataforma ofrece visibilidad y análisis a nivel micro y macro. Desde saldos de efectivo y listados de los productos más vendidos por región hasta cálculos del retorno de la inversión de marketing (ROI) para cada canal.

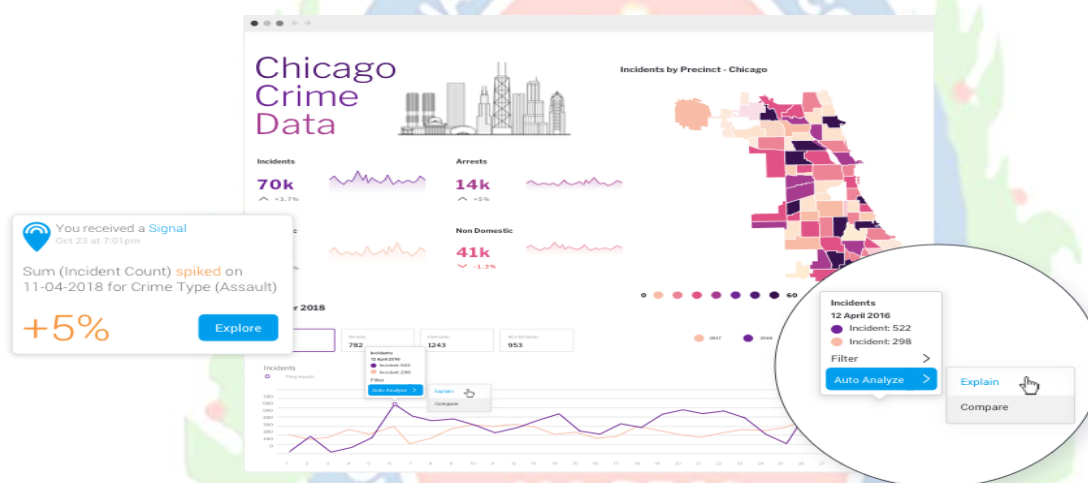
Sisense:



HERRAMIENTAS DEL BUSINESS

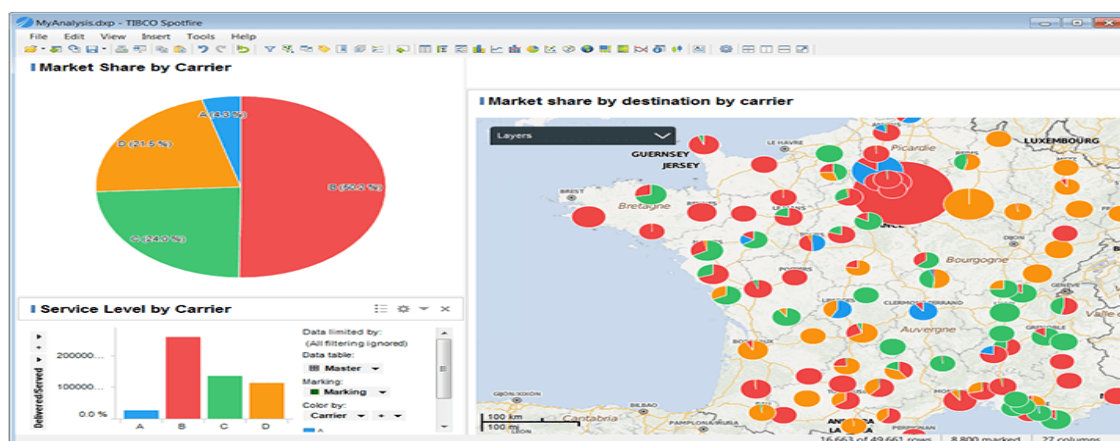
¿No eres un experto en tecnología? Entonces una de las herramientas BI que tienes que considerar es Sisense. Esta herramienta business Intelligence es fácil de usar y permite a cualquier persona dentro de la empresa gestionar conjuntos de datos grandes y complejos, así como analizar y visualizar estos datos sin la intervención de un departamento de IT. Te permite recopilar datos de una amplia variedad de fuentes, incluyendo Adwords, Google Analytics y Salesforce. Además, gracias a la tecnología chip, los datos se procesan con bastante rapidez en comparación con otros softwares.

Yellowfin BI:



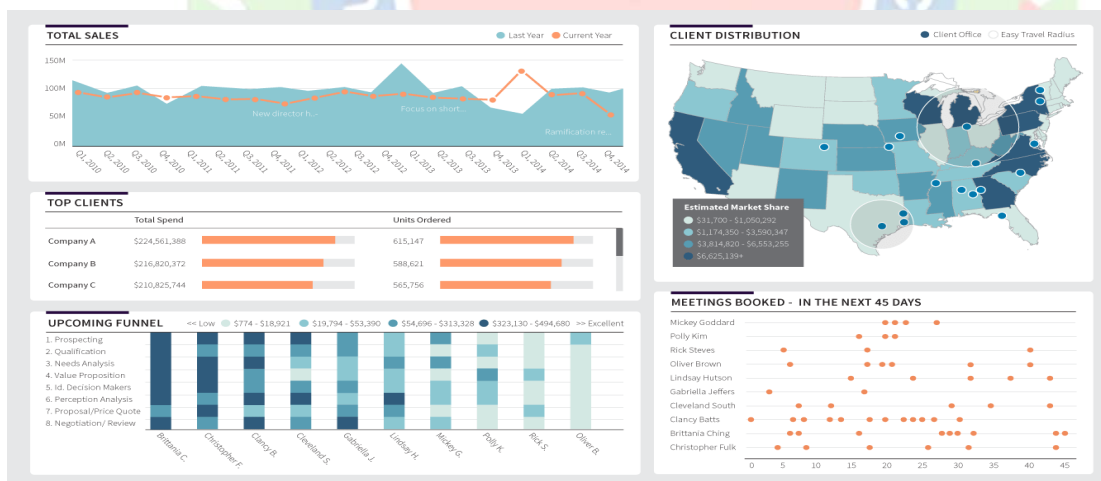
Yellowfin BI es un software de inteligencia de negocios y una plataforma analítica de «inicio a fin» que combina visualización, aprendizaje automático y colaboración. También puedes filtrar fácilmente multitud de datos a través de filtros intuitivos (por ejemplo, casillas de verificación), así como abrir cuadros de mando prácticamente en cualquier lugar (gracias a la flexibilidad de esta herramienta en cuanto a accesibilidad móvil, web, etc.).

TIBCO Spotfire:



TIBCO Spotfire es una herramienta de inteligencia de negocio que ofrece cuadros de mando, visualización de datos, análisis y establecimiento de KPI's. Esta herramienta es ideal para el trabajo en equipo ya que los usuarios pueden definir sus propios KPI's y enviar alertas tanto a iPhones como a Androids. TIBCO Spotfire se puede integrar con muchos CRMs, ERPs y, por supuesto, Excel y Access.

Dundas BI:

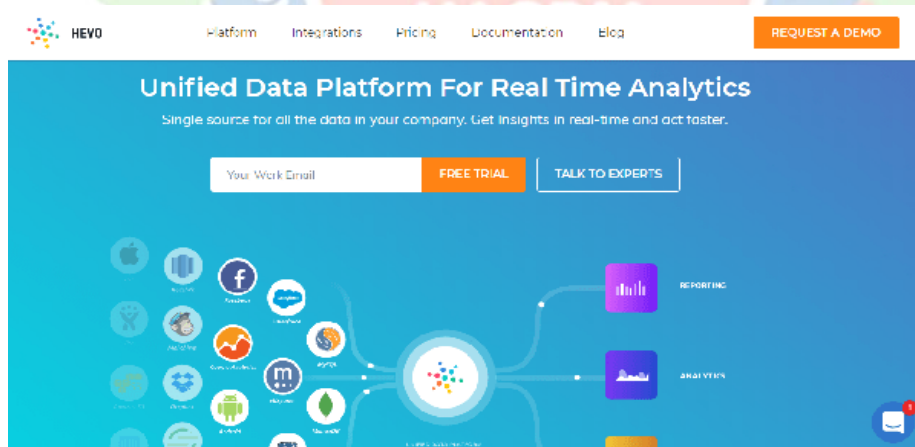


Dundas BI es una herramienta business Intelligence flexible que permite a los usuarios conectarse a múltiples fuentes de datos en tiempo real. Ofrece una excelente organización en forma de tablas, cuadros y gráficos personalizables. Accesible desde ordenadores de sobremesa y desde dispositivos móviles. Los usuarios también pueden crear sus propios informes. Dundas ofrece apoyo a empresas de todos los tamaños y en todos los sectores.

HERRAMIENTAS DEL BUSINESS

QlikView:

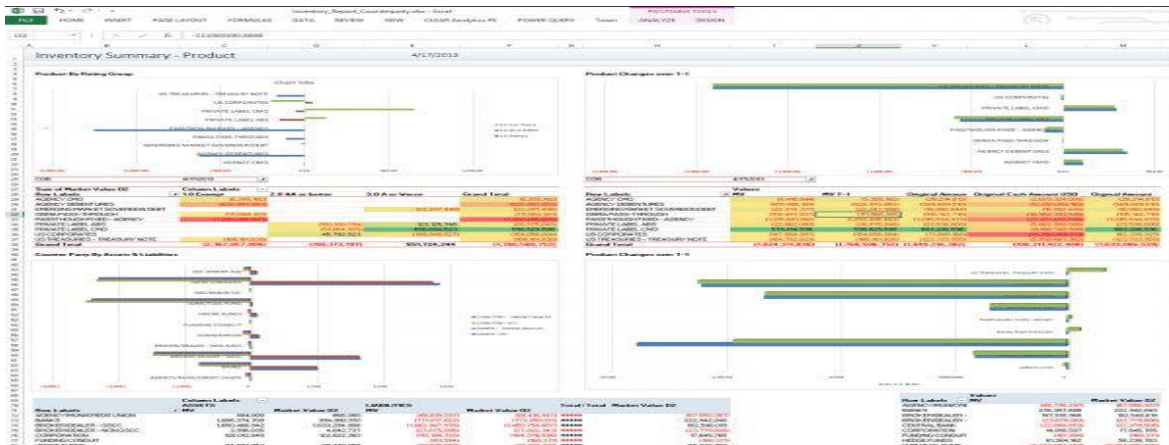
QlikView es una herramienta de Business Intelligence que ofrece un descubrimiento de datos único y una búsqueda global. Se pueden importar datos desde fuentes como Salesforce, Teradata y Hive. También ofrece a los usuarios un control total sobre sus datos, un entorno de trabajo seguro, flexibilidad (le ofrece las herramientas que necesita para crear su espacio de trabajo y procesar los datos a su manera) e informes exportables a Microsoft Office.

Hevo Data:

Hevo Data es un nuevo software de inteligencia de negocios orientado a la integración de datos. Puede conectarse instantáneamente a múltiples fuentes de datos, incluyendo bases de datos, blogs, páginas web, aplicaciones basadas en la nube, etc. Además, los datos se sincronizan en todos los sistemas para que los equipos y personas puedan verlos en tiempo real. Esto evita el uso de diferentes versiones de datos para las tareas diarias. Hevo Data también dispone de informes y análisis exhaustivos

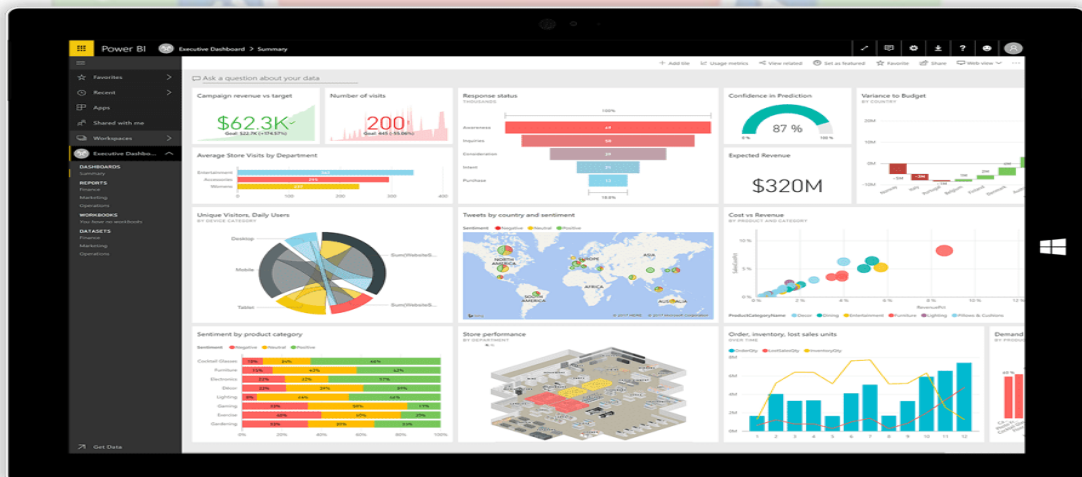
HERRAMIENTAS DEL BUSINESS

Clear Analytics:



Esta herramienta BI es un software intuitivo basado en Excel que puede ser utilizado por empleados con los conocimientos más básicos de Excel. Lo que se obtiene es un programa Business Intelligence de autoservicio que ofrece varias funciones de BI como la creación, automatización, análisis y visualización de los datos de tu empresa.

Microsoft Power BI:



Microsoft Power BI es una suite de herramientas de análisis empresarial basada en la web con la que se obtiene información de valor tras procesar los datos de un negocio desde distintas fuentes. En una sola vista, muestra resultados variados que contribuyen a tomar una mejor decisión. Se puede acceder a Microsoft Power BI desde prácticamente cualquier lugar. También

HERRAMIENTAS DEL BUSINESS

permite a los usuarios integrar sus aplicaciones y proporciona informes y cuadros de mando en tiempo real.

Oracle BI:



ORACLE®
BUSINESS INTELLIGENCE

El software Business Intelligence de Oracle hace gala de su potencia descubriendo patrones ocultos y mostrando resultados únicos, con diagramas y gráficos simples de interpretar. Su tecnología ofrece a los usuarios todas las funcionalidades BI, como cuadros de mando, inteligencia proactiva, alertas, etc. Oracle es ideal para empresas que necesitan analizar grandes volúmenes de datos ya que se trata de una solución muy robusta.

9. VENTAJAS Y DESVENTAJAS DEL BUSINESS INTELLIGENCE.

9.1. VENTAJAS

Puede que todo esto sea nuevo para ti, y en lo primero que pienses es en sí podrías implementarlo en tu negocio, o si realmente te sería útil pero, sobre todo, rentable.

Bien, veamos qué beneficios tendrías si utilizas el Business Intelligence en tu empresa para que todas esas dudas se disipen:

Visibilidad cuantitativa

Con los reportes visuales podrás tomar decisiones factibles, y respaldas en datos reales y cuantificables. De forma que, toda decisión que tomes, para cuidar de los recursos más importantes de tu negocio, estará respaldada en información objetiva y no en especulaciones.

HERRAMIENTAS DEL BUSINESS

Optimizar tu tiempo

Con esta herramienta podrás ver en tiempo real, una visión global de la situación de tu negocio. Los datos y la información se actualizan de forma rápida y sencilla, y así tendrás más tiempo para realizar el resto de tareas.

Comunicación interna eficiente

Al volcarse a una cultura organizativa basada en datos ganarás la posibilidad de interconectar todas las áreas del negocio para que la información fluya y se retroalimenten entre sí, provocando una mejora en los niveles de productividad y, por consiguiente, en los resultados generales de la empresa.

Facilidad de interpretación

Aplicando la inteligencia de negocios evidenciarás una palpable agilidad a la hora de tomar decisiones, ya que los informes personalizados te muestran los datos del negocio de una manera muy intuitiva y sin complicaciones.

Aprovechar tus recursos al máximo

Gracias a la centralización de la información puedes mantener una mejor organización y disponibilidad de los datos del negocio. Sin duda, gestionarlo mediante el uso de la tecnología del Business Intelligence te evitará pérdidas o desactualizaciones que mermen tus recursos.

9.2. DESVENTAJAS

Como en todo en la vida, hay un lado oscuro al implementar Business Intelligence en tu organización. A continuación, te contamos cuáles son las desventajas de la inteligencia de negocios.

Tiempo y dinero invertido

La implementación de una nueva tecnología supone un proceso de transformación que tiene un costo económico pero también de adaptación paulatina para toda la organización.

Fobia al cambio

Si no hay una cultura organizativa de innovación constante es probable que los nuevos cambios provoquen estragos en la empresa, ya que no todos los colaboradores estarán abiertos y capacitados para acogerse a una nueva forma de hacer las cosas.

Poca gente capacitada

Aunque el business intelligence está cada vez más en auge, aún la demanda supera a la oferta, de modo que en el mercado laboral hay muy pocos profesionales en este rubro.

Matar a la intuición

La inteligencia de negocios se basa en información cuantitativa y no cualitativa. Es decir, reemplaza las decisiones basadas en la intuición por decisiones basadas en datos racionales y estructurados.

Esto puede ser contraproducente si no se maneja bien, ya que puede suponer una pérdida en el resultado de una decisión.

Ahora bien, todos los beneficios que el Business Intelligence puede ofrecerle a tu negocio supera con creces a sus desventajas.

En su mayoría, la formación constante y la paciencia podrán resolver estas desventajas y convertirlas en una oportunidad y fortaleza.

10. CONCLUSIONES:

El uso de las herramientas BI tiene muchas ventajas, pero a la vez, contiene ciertas limitaciones relacionadas con la cultura de las organizaciones que los encargados de implantarlas deben tomar en consideración al momento de planificar e implantar un sistema de BI en sus empresas. Como toda herramienta, el BI tiene la posibilidad de influenciar o impactar positiva o negativamente ciertas áreas funcionales de la empresa.

Se evidencia que un creciente número de empresas está aplicando una variedad de tecnologías de BI para desarrollar ventajas competitivas. Lo cierto es que el futuro del e-business es el mundo del BI estratégico por lo que toda la información que la empresa posee debe ser integrada para asistir eficientemente a la toma de decisiones. Por esto, al igual que todo proceso, su implantación debe ser planificada y controlada, ya sea por un IT o un MIS. De esta forma se garantiza que la empresa está enfocada en los propósitos que persigue con estas herramientas, así como cumplir con los requerimientos tecnológicos a corto y largo plazo.

- Los sistemas de Business Intelligence ayudan a hacer más competitiva la estrategia de la empresa.
- Apoyan la toma de decisiones que son vitales para obtener mejores resultados
- La inteligencia de negocios facilita notablemente la interactividad entre usuarios, clientes y proveedores.
- Facilitan el acceso a los datos críticos de la empresa y las informaciones corporativas para la integración de datos y la toma de decisiones.

11. BIBLIOGRAFIA:

<https://verza.com.ec/business-intelligence-para-empresas/>

<https://repositorio.unican.es/xmlui/bitstream/handle/10902/13450/SAÑUDO BARQUIN JESUS.pdf?sequence=1&isAllowed=y>

<https://www.signaturit.com/es/blog/que-es-business-intelligence-bi-y-que-herramientas-existen/>

<https://isvisoft.com/herramientas-business-intelligence/>

<https://softwarepara.net/herramientas-business-intelligence/>

<https://www.gestiopolis.com/definicion-herramientas-la-inteligencia-negocios/>

https://www.google.com/url?sa=t&rct=j&q=&esrc=s&source=web&cd=&ved=2ahUKEwiDyO-zzOWFAxUSBrkGHQB GALoQFnoECBAQAQ&url=https%3A%2F%2Fjorgemcalle83.wixsite.com%2Fbusinessintelligence%2Fconclusiones&usg=AOvVaw0mfPD42KF_ODCXWoFUAavH&opi=89978449

