

**TEMA: DIAGNOSTICO SOCIOECONOMICO DEL MUNICIPIO DE OKINAWA I.  
ANALISIS DE ASPECTOS SOCIALES. PERIODO 2001 - 2009**

**CAPITULO I**

**1.1.- Antecedentes.-**

Terminada la segunda guerra mundial en 1945, mediante convenios de cooperación entre los gobiernos de Estados Unidos y RYUKYU (nombre de la que hoy es conocida isla de Okinawa, en aquel entonces un reino independiente del imperio Japonés) bajo el dominio de los Estados Unidos, se inicia la historia de las colonias Okinawa en Bolivia.

Los primeros inmigrantes logran asentarse en las cercanías de Riberalta (Beni) y desde 1950, planean una inmigración selectiva a fin de socorrer a los Okinawenses afectados por los daños causados por la guerra, en 1954 un primer grupo de 405 personas, logran formar el Gobierno Boliviano, fundado la colonia URUMA. Poco tiempo después son afectados por fiebre desconocidas que diezman considerablemente su población, este primer año, se trasladan a la Provincia Sara y en el cantón Palometillas fundan la primera cooperativa agrícola, dedicada al cultivo de arroz.

Debido a la escasa disponibilidad de tierras para la expansión de la frontera agropecuarias se trasladan terrenos del Cantón los Chacos en la Provincia Warnes (su actual ubicación), donde fundan la colonia Okinawa 1, sobre una dotación de 11.800has. Entre los años 1954 y 1964, llegan a Bolivia cerca de 3.000 personas procedentes de la isla de Okinawa en calidad de inmigrantes, ampliando considerablemente la dotación de terrenos y fundan las colonias Okinawa2 y Okinawa3.

Durante 1965, las tres colonias, que operaban bajo esquemas cooperativos, deciden fusionarse y fundan la Asociación de Cooperativas Agrícolas de Okinawa con el propósito de poder realizar ventas colectivas de los productos de los colonos.

Al crear la Asociación se adiciona en su estructura un Departamento de Bienestar Social, encargado especialmente de brindar a los asociados servicios médicos y educativos que reclaman.

Con el fin de fortalecer las actividades económico-productivo de la Asociación y facilitar nuevos emprendimientos de diversificación de la producción y comercialización, durante 1971 se decide la reorganización de la Cooperativa dando así origen a la actual Cooperativa Agropecuaria integral de las colonias Okinawa (CAICO) obteniendo el año 2002 su personería jurídica.

Entre las décadas de los 60 y a los 80 gran cantidad de colonos Okinawenses, afligidos por las dificultades económicas del país, las mismas que se agravan con las crisis del algodón y el arroz y debido a la inestabilidad económica y política, deciden trasladarse a otros países como Argentina, Brasil y Perú o regresar a Japón. En la actualidad los Bolivianos Japoneses que continúan en las colonias son aproximadamente 1.198 habitantes hasta el 2002, agrupados en 376 familias, dedicados en su mayoría a los cultivos de arroz, soja, girasol y trigo en la parte agrícola y la producción de leche y carne bobina en la parte pecuaria.

Las colonias Okinawa, ahora Municipio Okinawa, gozan de un amplio reconocimiento por estar ubicado en una de las zonas de mayor producción y rendimientos en soja, arroz, girasol y trigo. Durante 1998 CAICO, con el apoyo de la CAO, ANAPO y otras instituciones celebro y realizo el Día Nacional del Trigo Ocasión en la cual las colonias promueven que los territorios comprendidos entre colonias 1 al norte y 3 al sur conformen la segunda sección municipal de la provincia Warnes, petición que fue bien recibida y aceptada dado así origen al Municipio, con una población cercana a los 10.000 habitantes según el último censo del 2001.

Cabe destacar que el Honorable Primer alcalde Municipal. Sr. Katsuyoshi Taira Nagamine, es hijo de inmigrantes Japoneses que viene trabajando en estas labores públicas desde hace años, y actualmente en Honorable alcalde es el Sr. Dionisio Condori.

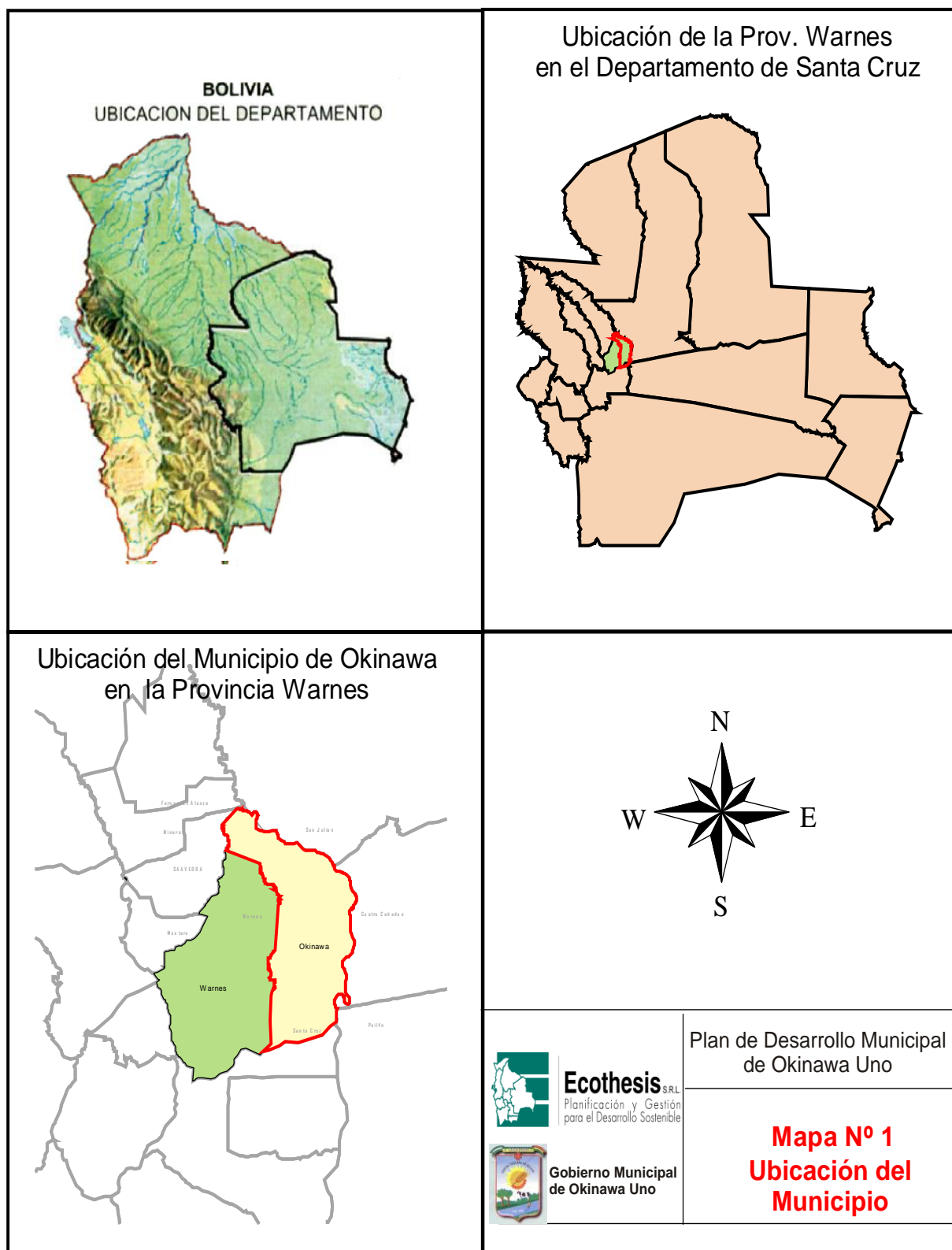
El municipio de Okinawa es la segunda sección de la provincia Warnes, está ubicado al noreste del Departamento de Santa Cruz, pertenece a la cuenca amazónica y su altura promedio es de 320msnm.

Limita al norte con el municipio general Saavedra, al oeste con el municipio Warnes al sur con el municipio Cotoca y al este con el municipio Pailón. Tiene como fronteras naturales en partes de sus límites los ríos Pailón y río grande, así como la quebrada arroyo hondo y cañada de los caimanes. Su territorio cuenta con una expansión aproximada de 486 Km<sup>2</sup>.

La ciudad de Okinawa<sup>1</sup> el centro urbano es el más importante del municipio se constituye en el principal centro de servicio del municipio, y cuenta con cooperativas de servicio básicos, un micro-hospital público y uno privado, establecimientos escolares con todos los ciclos de enseñanza (Colegio evangélico estatal, colegio católico de convenio, y colegio privado japonés).

Desde la ciudad de okinawa<sup>1</sup> el Gobierno municipal operativiza toda sus actividades en la jurisdicción territorial municipal.

La población urbana (entre la que se incluye la población nucleada en comunidades) representa el 68% del total poblacional, en tanto que el 32% está concentrada en el Área rural (censo 2001), evidenciando de este modo el proceso de emigración hacia los centros urbanos en busca de mejores condiciones de vida. La razón más frecuente aducida es la preocupación de los padres por el estudio de sus hijos, y al acceso a los centros de estudios superiores.



MUNICIPIO AGROINDUSTRIAL.

INDUSTRIAL: CAICO, AIOKI, SAIO, OKI-MILK, YAMASTEROL.

## **1.2.- INTRODUCCION.-**

El Municipio de Okinawa<sup>1</sup>, con la intención de asegurar la adecuada utilización de los recursos disponibles y de diseñar políticas que impulsen el desarrollo económico y social endógeno a partir de las potencialidades y oportunidades que ofrece la propia localidad, proporciono su información para la realización de un estudio de carácter socioeconómico, cultural, productivo y turístico acerca de la situación económica y de empleo del municipio, fundamentándose en las organizaciones empresariales ubicadas en la misma localidad.

En líneas generales el desarrollo futuro de un determinado ámbito territorial se fundamenta en la activación y movilización de sus recursos necesarios, teniendo presente el objetivo prioritario de lograr la mejora de las condiciones de calidad de vida de sus habitantes, así como la garantía de conservación del patrimonio histórico, público y natural para futuras generaciones.

Sin embargo, la puesta en funcionamiento de todo este tipo de procesos de desarrollo municipal exige la coordinación de esfuerzos y de agentes socioeconómicos que posibiliten la optimización de los recursos que posee el territorio.

Es precisamente en ese contexto, donde cobra todo su sentido la elaboración de un diagnóstico socioeconómico del municipio de Okinawa<sup>1</sup>, mediante un plan de carácter estratégico que integre tanto las actuaciones y acciones de llevar a cabo, como los instrumentos de apoyo puesto a disposición de los diferentes agentes sociales involucrados en el proceso.

De este modo se da respuesta a los interrogantes que suelen plantearse normalmente a la hora de movilizar estos recursos: ¿Qué necesidades tienen?, ¿Con que oportunidades cuentan?, ¿Qué hacer?, ¿Cómo hacerlo?, ¿Con que medios? y

¿Qué personas o colectivos, instrucciones u organismos pueden ayudar en la realización de esta tarea? La observación, recolección de datos e información y la entrevista estructurada es el primer paso necesario en la planificación y elaboración del diagnóstico para generar estrategias de desarrollo. Todo proceso de estudio e investigación, no solo auxilia a la toma de decisiones, sino que además tiene a su vez, un gran efecto de sensibilización y dinamización de la población. La información pertinente y oportuna, genera una guía para el diseño de estrategias y la implementación de acciones. Integrándose a distintos sectores productivos, procurando aprovechar las sinergias resultantes de su colaboración, el fortalecimiento de los sectores más débiles, el desarrollo armónico cultural, social y la participación ciudadana; de este dispositivo de información articulado a partir de las estadísticas oficiales y de la participación de los agentes socioeconómicos locales, se derivan las líneas críticas sobre las que debe girar todo el plan de dinamización socioeconómica de un territorio o municipio

Por tanto se consideró que esta es una de las mejores formas de:

Tomar en cuenta la problemática, los desequilibrios y las potenciales fuentes de conflicto que puedan derivarse de un Diagnóstico Socioeconómico mediante un Plan de Desarrollo.

Prever y dar solución a estas cuestiones, es propiciar un mayor protagonismo y participación de los habitantes.

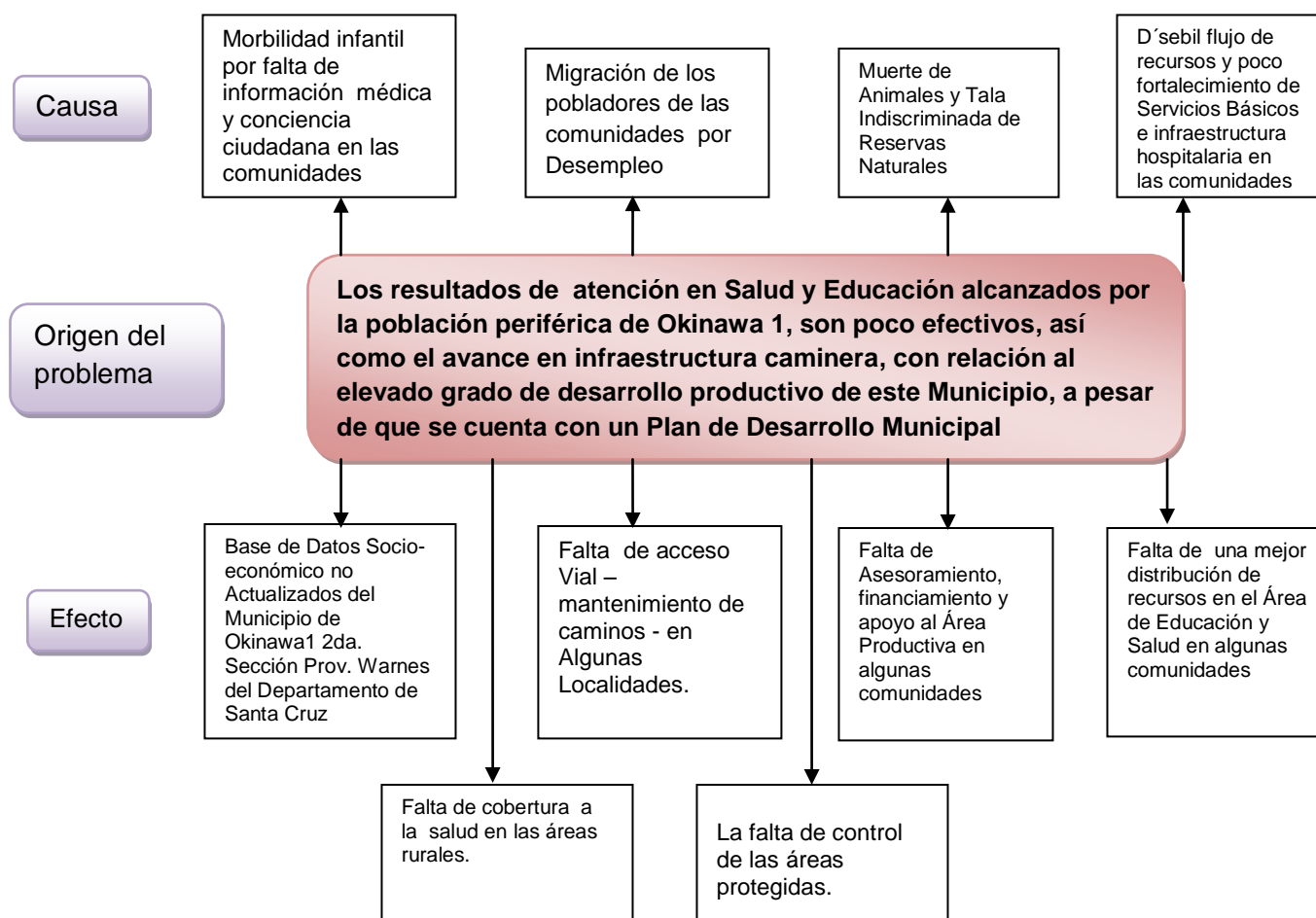
Dentro de lo que sería el análisis interno, se contrastaría la información existente sobre el municipio y las comunidades en relación a lo que son elementos clave de competitividad, estudio del marco político e institucional donde se va a desenvolver o a generar en el futuro plan.

Precisamente este “Diagnóstico Socioeconómico de Okinawa1” es el resultado de un profundo análisis del entorno global, lo cual permitió trazar un estudio de la situación económica y social del municipio recogiendo todo el conjunto de inquietudes, perspectivas, intereses y opiniones de quien luego protagonizará y se beneficiará del

proceso de desarrollo con este plan se pretende catalizar la participación de los agentes sociales y económicos y, en general, de la sociedad civil.

El informe, como producto final, pretende lograr de forma sencilla y accesible, de brindar información pertinente como instrumento de la solución a problemas dentro del municipio.

### 1.3.- PLANTEAMIENTO DEL PROBLEMA.-



Fuente: elaboración propia en base al PDM de Okinawa 1(2002-2007) Santa Cruz 2009.

A 16 años de la aplicación de la Ley de participación popular N° 1551, el municipio de Okinawa 1, está a la vanguardia del desarrollo socioeconómico del departamento de Santa Cruz. No obstante este municipio, presenta algunas deficiencias que son comunes a todos los municipios agropecuarios del país, El tema que ocupa, trata de indagar sobre la población rural productora de alimentos que por sus características periféricas, esta aislada del centro de consumo municipal (urbano), el mismo que concentra la mejor infraestructura caminera y servicios básicos.

**A pesar de ser Okinawa, uno de los municipios cruceños, que ha alcanzado uno de los mejores resultados en términos socioproductivos. Este Municipio presenta algunas dificultades entorno a la adecuada accesibilidad a los servicios de Salud y Educación por parte de la población periférica rural.**

**En este contexto se formula el siguiente problema.**

**¿En el marco de la Planificación Local, cuáles han sido los principales factores que han incidido en resultados poco alentadores en Salud, Educación e Infraestructura caminera, de los centros periféricos de Okinawa I, en la gestión 2009?**



**CUADRO # 1 DEMANDA COMUNITARIA DEL MUNICIPIO DE OKINAWA 1**

Incorpora prioridad del tema salud educación e infraestructura caminera

MATRIZ DE PRIORIZACION DE DEMANDA COMUNITARIA, PRODUCCION AGROPECUARIA Y SERVICIOS					
PRIORIDAD	PROBLEMA	POSIBLE SOLUCION	UBICACIÓN/ALCANCE	POSIBLE FINANCIADOR	COMUNIDAD
4	Falta de asistencia técnica a los productores	Capacitar a los productores	Productores, población	Alcaldía, Prefectura, ONG*s	Nva. Esperanza
5	Tierra falta de riego	construcción de pozo para riego	Rural y Urbano	Alcaldía, Prefectura, ONG-s	Okinawa 2
6	Falta de un proyecto piscícola	Elaborar proyecto piscícola	Comunidad, la población	Alcaldía, Iglesia, ONG-s	Jta. Pailón
6	Falta de capacitación de recursos humanos	Capacitación en técnicas agropecuarias, enfermería, artesanías	Comunidad población	Alcaldía	Rancho Chico
9	Falta de asesoramiento técnico al sector agropecuario (pequeño productor)	Asesorar a los ganaderos y agricultores	Comunidad ganadera	Alcaldía, prefectura, ONG, Comunidad	Pto Peres
10	Falta de capacitación técnica agroproductiva	Capacitación y asesoramiento	Comunidad/productores	Alcaldía	Monte Verde
11	Falta de proyecto de microriego	Implementación de microriego	Comunidad de productores agrícolas	Alcaldía, Prefectura, comunidad	Nvo. Horizonte
17	Bajos precios de algunos productos agrícolas	Diversificación de productos	La comunidad, los pequeños productores	Alcaldía, Comunidad	Los Ángeles

**Fuente: Elaboración propia en base al PDM (2002-2007) Santa Cruz 2009.**

#### **1.4.- OBJETIVO DE LA INVESTIGACION.-**

##### **1.4.1.- Objetivo General.-**

Elaborar un estudio socio-económico en el municipio de Okinawa 1, complementario al Plan de Desarrollo Municipal (PDM) 2002-2007, que permita verificar algunas directrices de la Planificación Local, en torno a la redistribución de los recursos económicos de Educación, Salud e infraestructura, para comparar la asignación de

recursos económicos, tanto a la Población Central (urbana) como a la comunidades periféricas (rurales) de este municipio.

#### **1.4.2.-Objetivos Específicos.-**

Para ello, ha sido necesario contemplar los siguientes objetivos específicos:

- ✓ Describir el entorno social, tradiciones y costumbres de los pobladores de Okinawa 1.
- ✓ Cuantificar la capacidad de personas que habitan en la localidad, nivel educacional, grado de instrucción y capacitaciones, según datos del PDM Y Encuesta Comunal 2009.
- ✓ Identificar la población infantil, materna y adulta que accede a los servicios de Salud y Educación en todo el territorio municipal.
- ✓ Describir y mapear el estado de la infraestructura caminera del Municipio por Comunidad, y la vinculación de los caminos con el acceso a los servicios básicos
- ✓ Identificar vía mapas, la infraestructura caminera intramunicipal que comunica al Centro Poblado con las comunidades periféricas para verificar la cobertura de Salud y Educación
- ✓ Mapear el territorio municipal en torno a su red de servicios básicos, tales como Educación y Salud y su consecuente distribución en el territorio municipal.
- ✓ Determinar las potencialidades de empleo, tanto en el ámbito agrícola, pecuario, del Municipio, teniendo en cuenta la estructura de la población activa e inactiva y desempleada.
- ✓ Indagar la capacidad productiva ganadera, agrícola, artesanal y comercial de los pobladores de esta localidad.
- ✓ Indagar sobre la situación actual del Medio Ambiente y la utilización de recursos naturales.

- ✓ Identificar el marco institucional y empresarial productivo con que cuenta el Municipio de Okinawa.
- ✓ Identificar y describir el comportamiento de las variables que componen el Índice de Desarrollo Humano con relación a la variable de Salud y Educación. (IDH).
- ✓ Diseñar un Cuadro Comparativo del POA 2009, entre lo planificado y lo ejecutado de aquellos recursos que fueron destinados a servicios básicos, a efecto de comparación de los montos destinados al Centro Poblado - per cápita (área urbana) versus las comunidades periféricas - per cápita.

## **1.5.-DELIMITACION DEL TRABAJO.-**

### **1.5.1.-Delimitación Temporal.-**

El presente estudio de investigación enmarca a los periodos 1999-2009

### **1.5.2.-Delimitación Espacial.-**

El Municipio de Okinawa 1, es la segunda sección de la Provincia Warnes está ubicado en el noroeste del departamento de Santa Cruz, limita al Norte con el municipio General Saavedra, al Oeste con el municipio Warnes, al Sur con el municipio Cotoca y al este con el municipio de Pailón, tiene como fronteras naturales en partes de sus límites los ríos Pailón y Grande, así como la quebrada Arroyo Hondo y Cañadas de los Caimanes.

## **1.6.-JUSTIFICACION DEL TRABAJO.-**

El presente trabajo de investigación se justifica por las siguientes razones.

### **1.6.1.-Justificación Económica.-**

Se pretende lograr una mejor redistribución de los recursos económicos para los distintos cantones y localidades con mayor necesidad, así poder generar un

crecimiento económico sostenible; tanto en el área productiva como social, para la comunidad de Okinawa 1.

#### **1.6.2.-Justificación Social.-**

Se procura generar una mejor calidad de vida para los habitantes de Okinawa 1 en especial a sus comunidades, tanto a nivel educativo, salud, vivienda y servicio básicos necesarios.

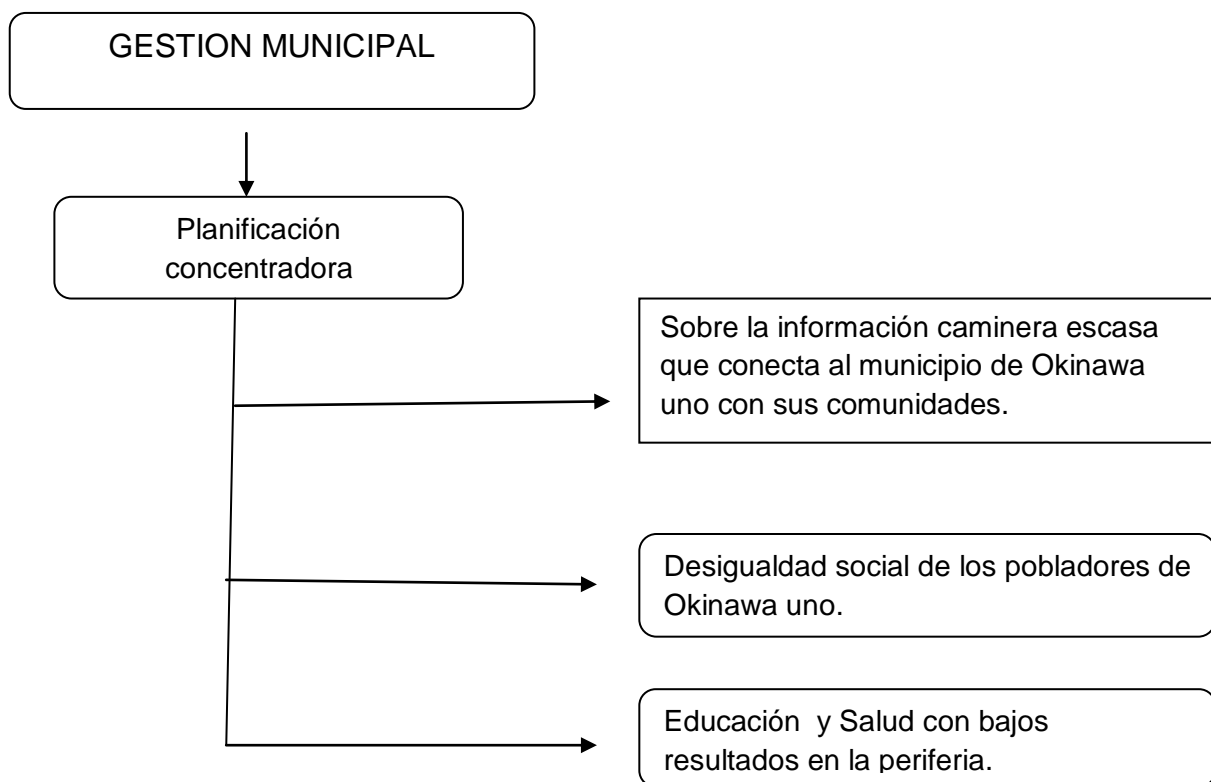
#### **1.7.-HIPOTESIS.-**

Para acortar la distancia entre los centros de producción y consumo en municipios altamente rurales y productivos como es el caso de Okinawa I, se requiere de una planificación desconcentrada de las vías camineras principales, las mismas que mejoraran el acceso a servicios de salud, educación y otros, entre el centro urbano y las comunidades rurales periféricas del municipio, acciones que fortalecerán la gestión municipal y la calidad de vida de los Okinawenses en general.

Según Borja y Albuquerque, especialistas en Desarrollo Económico Local (DEL), plantean, la necesidad de un enfoque integrador y desconcentrado del Desarrollo Productivo que pueda hacer del Territorio Local, un espacio generador de condiciones socioeconómicas propiciadoras de clusters y productividad. Esta visión, todavía no ha sido ensayada en el conjunto de los municipios especialmente agro productivos o rurales del país. Este es el caso de Okinawa 1, uno de los municipios con mejores indicadores socioeconómicos de Santa Cruz.

***"Uno de los principales factores que impiden un mejor acceso a los servicios básicos de los centros periféricos hacia el área urbana de Okinawa I, tiene que ver con la visión concentradora de recursos económicos, privilegiando al centro poblado ó urbano, en detrimento de las comunidades, haciendo que el acceso a los Servicios Básicos y la infraestructura caminera, alcancen un escaso desarrollo e incrementen las desigualdades en el Municipio de Okinawa 1.***

**Operacionalización de la Hipótesis:**



## **1.8.- MARCO TEORICO Y CONCEPTUAL.-**

### **1.8.1.- MARCO TEORICO.-**

#### **1.8.1.1.-Teoría del desarrollo local.-**

##### **Jordi Borja.-**

Para lograr un desarrollo local es necesario un proceso de descentralización del Estado. La centralización, que antaño fue progresista, hoy poco eficiente económicamente: multiplica los costos sociales, los desequilibrios territoriales y las deseconomías de aglomeración. Socialmente contribuye a aumentar las desigualdades entre los grupos; políticamente conduce al modelo técnico burocrático, significando una expropiación política de las clases populares que miran impotentes esto. El sistema político se hace más autoritario, los ciudadanos más pasivos, la sociedad se gremializa, los partidos se “profesionalizan”, estableciendo relaciones de clientela y perdiendo universalidad y capacidad de promover cambio social.

Dice que la descentralización administrativa le cambia la fisonomía al Estado, lo acerca a los ciudadanos, aportando para lograr desarrollo local, donde cada persona no sólo se siente parte de una comunidad, sino que tiene posibilidades de practicar concretamente control sobre lo público. Es un Estado, por tanto, concebido como un ordenamiento organizado en distintos niveles territoriales abierto teóricamente a la sociedad. Este estado descentralizado puede ayudar a la integración de los ciudadanos a su comunidad. La tríada descentralización política-administrativa, participación ciudadana y organización-cooperación social puede ser la respuesta unificante.

La descentralización promueve la socialización política de las clases populares, el desarrollo de libertades individuales y las transformaciones socio-económicas de tendencia igualitaria. No toda descentralización. Provoca participación ciudadana, ya

que el neo-liberalismo también lo hace, pero disminuyendo los poderes y autonomías locales, sin que los entes tengan derechos reales.

Si la descentralización. Mejora la participación en los asuntos públicos, se avanza en la consecución de la democracia real, ampliando los derechos y libertades, incorporando los sectores excluidos a las instituciones representativas, aumentando el control y participación popular en la administración pública.

Los organismos locales son esenciales para lograr un estado democrático moderno debido a que consolidan y desarrollan las libertades y derechos políticos, se desarrollan los partidos políticos de las clases medias y bajas y las instituciones municipales, por su doble carácter de representar a las colectividades locales y estar articuladas al Estado, son un factor decisivo de integración nacional.

Borja es enfático en decir que no se trata de descentralización por descentralización, sino que los poderes descentralización deben ser eficientes; no se debe descentralización todo, sino lo rentable y lógico. No se debe descentralización la programación general, las leyes y reglamentos, y la tutela de la legalidad.

Las características de los movimientos que están en proceso descentralizador son:

- la descentralización es un proceso global que reconoce un sujeto capaz de asumir la gestión de los intereses colectivos y que le trasfiere a éste un conjunto de competencias y recursos.
- La definición de los sujetos sociales sobre los que recaerá la descentralización es compleja. Hay un acuerdo general sobre que las divisiones territoriales deben basarse en unidades con personalidad social y/o cultural con intereses comunes.
- El ente descentralizado espera no sólo tener competencias y funciones propias y decisorias, sino participar en el proceso de elaboración, decisión y ejecución de programas y normas generales.
- Qué es lo descentralizable es clave en el proceso descentralizador:

- a) lo que se puede gestionar desde un nivel bajo, no debe hacerse desde uno alto.
  - b) Hay que transferir a su territorio las problemáticas que ahí se generan.
  - c) La descentralización se justifica cuando la gestión más próxima a los ciudadanos suponga una mejora sensible de la calidad del servicio público.
  - d) Se descentraliza las competencias y las funciones, donde se quiera potenciar la participación, cooperación e integración de los ciudadanos.
- La organización de los entes descentralizados debe privilegiar la diversidad en situaciones concretas, sin imponer un modelo uniformista, sino principios generales y flexibles.
  - Si no se implementa la descentralización, la participación es ficticia. La descentralización debe servir a la participación social y política y ésta se debe dar aunque en las comunidades haya disparidad de intereses o necesidades, para que ellas se pongan de acuerdo y lleguen a consensos, sin que por eso se olviden los desacuerdos.

**Francisco Alburquerque.**- "El desarrollo local es una estrategia capaz de endogeneizar las oportunidades externas existentes". El desarrollo endógeno hace énfasis en el origen de las potencialidades territoriales existentes, al tiempo que, el desarrollo local, hace el énfasis en el espacio, en el cual se expresa el sistema de economía local.

También manifiesta que el "desarrollo local no es equivalente a desarrollo municipal. El conjunto de actividades de una cadena productiva o de un sistema productivo local no se detiene en las fronteras político-administrativas del municipio." Dada entonces la ambigüedad sobre los alcances territoriales de lo local y, por ende, de los espacios económicos comprendidos por el desarrollo local, el DL ha sido asimilado al concepto de Desarrollo Territorial. Sin embargo, en esta parte nos vamos a referir indistintamente a uno u otro como términos equivalentes.



Albuquerque reconoce que: “el sector público, como los agentes privados , deben ser capaces de abrir espacios de concertación estratégica para construir la institucionalidad político administrativa que respalde el desarrollo local. Los gobiernos regionales y locales deben desempeñar un papel decisivo como animadores y facilitadores de la creación de instituciones de desarrollo productivo y empresarial.

El problema de la descentralización político administrativa es una demanda de la teoría del desarrollo local. Según Albuquerque: “La entrega de competencias reales y distribución del poder que entraña la descentralización política territorial constituye un requisito crucial para dotar a los territorios del máximo de autonomía y libertad en la aplicación de este tipo de estrategias de desarrollo local”. En este planteamiento se refuerza la idea de la importancia de la descentralización político administrativa; respecto a la descentralización política - administrativa, expresa que la misma “suele estimular Iniciativas nuevas por parte de los actores territoriales acerca de la mejor utilización del potencial de recursos de desarrollo local. Cuando tales gobernantes territoriales son elegidos democráticamente, la presión es superior”. Sin embargo, en la conducta de los electorados actúan las tradiciones culturales de los pueblos y, por tanto, las presiones sobre las autoridades locales varían y, en muchos casos, son inexistentes, como ocurre en las sociedades atrasada.

En este contexto, puede decirse que existen dos maneras de enfocar el DL en términos económicos como estrategia de desarrollo:

- 1) El desarrollo económico local (DEL) siguiendo una *lógica externa*, vertical, buscando directa o indirectamente la articulación / asociación con el gran capital y los mercados internacionales en general;
- 2) El DEL que se asume más bien con una *lógica territorial* u horizontal es decir, priorizando el desarrollo de los sistemas productivos locales.

Cada uno de estos enfoques tiene detrás una determinada manera de entender el desarrollo local, y es dable reconocer que entre los dos pueden existir situaciones intermedias. El primero de los enfoques mencionados se inscribe abiertamente en las propuestas neoliberales de “libre mercado” que da por sentado los beneficios que trae consigo la libre competencia donde “todos ganan”, pero haciendo abstracción de las condiciones sociales de desigualdad y heterogeneidad estructurales, así como de las relaciones de poder monopólico con que opera el capital.

El segundo enfoque, en cambio, tiene en la mira al desarrollo nacional como proyecto de largo plazo, donde la intervención del Estado en sus distintos niveles se considera fundamental, asumiendo los nuevos roles de facilitador, promotor y concertador de procesos locales de desarrollo que se van articulando/integrando territorial y progresivamente en el tiempo.

### **1.8.2.-MARCO ONCEPTUAL**

#### **Municipio.**

“En la antigua Roma, un municipio (en latín, municipium) era una ciudad libre que se gobernaba por sus propias leyes, aunque sus vecinos obtenían los derechos de ciudadanía romana”.<sup>1</sup>

“Es la unidad compuesta por el territorio y la población organizada política y administrativamente dentro de los límites de una Sección de Provincia, base del ordenamiento territorial del Estado unitario y democrático de Bolivia”.<sup>2</sup>

“El gobierno y la administración de los Municipios, están a cargo de Gobiernos Municipales autónomos y de igual jerarquía a nivel nacional. La autonomía municipal consiste en la potestad normativa, ejecutiva, administrativa y técnica en el ámbito de su jurisdicción y competencia territorial. El Gobierno Municipal está compuesto por

---

<sup>1</sup> <http://es.wikipedia.org/wiki/Municipio>

<sup>2</sup> Comisión Episcopal de Pastoral Social Caritas Bolivia/Programa de Participación Ciudadana (Gestión de Recursos del Gobierno Municipal)

un Alcalde y un Concejo. El Alcalde tiene potestad ejecutiva, administrativa y técnica, mientras que el Concejo tiene potestad normativa y fiscalizadora.”<sup>3</sup>

### **El Gobierno Municipal**

“Es la autoridad máxima con jurisdicción y competencia representada por el Consejo Municipal que corresponde a la parte legislativa y Ejecutiva representada por los Concejales y el Alcalde respectivamente”<sup>4</sup>.

### **Patrimonio Municipal**

Está constituido por todos los bienes de propiedad municipal, sean éstos de dominio público, de dominio privado, de régimen mancomunado, o provengan de los contratos de concesión de obra pública o de servicio público”<sup>5</sup>.

### **Fortalecimiento Municipal**

“Acciones dirigidas a mejorar la capacidad de gestión de las organizaciones e instituciones públicas o privadas y para hacerlas más eficientes y eficaces en el cumplimiento de sus funciones. Establecido en la Ley de Municipalidades y el Programa de Desarrollo Institucional Municipal el Plan de Desarrollo Municipal (PDM)”<sup>6</sup>.

### **Área Rural.**

“Espacio donde predominan las actividades productivas del sector primario, conteniendo además espacios naturales, trazas de sistemas de transporte, Instalaciones industriales, generación y transmisión de energía eléctrica, población y servicios, todos ellos dispersos. Estos espacios rurales, componentes de la estructura territorial, guardan relaciones interactivas con las áreas urbanas a las que

---

<sup>3</sup> PLAN MUNICIPAL DE ORDENAMIENTO TERRITORIAL DE OKINAWA 1, Honorable Alcaldía Municipal

<sup>4</sup> ídem

<sup>5</sup> ídem

<sup>6</sup> <http://www.enlared.org.bo/glosariomunicipal/glosariomunicipal.asp>

rodea, con una transición gradual mediante espacios intercalados de una y otra hasta la prevalecía de una de ellas.”<sup>7</sup>

### **Área Urbana.**

“Espacios que contienen a la población nucleada, en los que prevalece como uso del suelo el soporte de construcciones de habitación, industrias, comercios, actividades culturales, infraestructuras, servicios e incluyendo entre otros, espacios destinados a la circulación y al esparcimiento. Constituye el espacio territorial de mayor desarrollo de actividades secundarias, terciarias y de intercambio social y cultural.

### **Alcaldía.**

La Alcaldía es el lugar en el cual el Alcalde, conjuntamente con su personal, desarrolla sus actividades administrativas.

“Se designa con el nombre de Alcaldía el despacho y las oficinas del titular del órgano ejecutivo del Gobierno Municipal que, como se sabe, se halla conformado en su estructura constitutiva, por un órgano deliberante y otro de naturaleza esencialmente ejecutiva”<sup>8</sup>

### **Comité de Vigilancia**

“Es la instancia que representa a la Sociedad Civil organizada ante el Gobierno Municipal. Es responsable de facilitar la participación, la supervisión y el control de los ciudadanos y ciudadanas en la gestión municipal. Articula las demandas de la población mediante la planificación participativa, ejerce y promueve el Control Social sobre la Administración municipal, coordinando acciones con sus mandantes que son las organizaciones de base”<sup>9</sup>.

---

<sup>7</sup> <http://www.funsinap.org/glosario.htm>

<sup>8</sup> <http://www.enlared.org.bo/glosariomunicipal/glosariomunicipal.asp>

<sup>9</sup> Ídem

### **Coparticipación Tributaria**

Los gobiernos municipales están obligados a hacer una rendición anual de cuentas de la ejecución presupuestaria de dichos recursos, y de no hacerlo se arriesgan a la suspensión de los desembolsos”<sup>10</sup>.

“Es una transferencia de recursos nacionales destinados a las municipalidades y a las universidades públicas.”<sup>11</sup>.

### **Concepto de comunidad.**

El concepto de comunidad viene siendo empleado por los operadores sociales y en particular por los trabajadores sociales, (asistentes sociales) en su sentido más específico, para designar el ámbito de la intervención barrial y/o vecinal.

Algunas definiciones ponen el acento en lo relacional: “La comunidad es fundamentalmente **un modo de relación social**, es un modelo de acción ínter subjetivo construido sobre el afecto, la comunidad de fines y de valores y la incontestable esperanza de la lealtad, de la reciprocidad; la comunidad es un acabado ejemplo de tipo ideal de la acción social, una construcción teórica de alguna manera extraña de la propia realidad que acostumbra ser algo más sentido que sabido, más emocional que racional.”<sup>12</sup>

G. Murray define la comunidad como: „.....un grupo de personas ocupando una determinada **área de sociedad**, el cual participa de un sistema de intereses y actividades bastante amplio como para poder incluir casi todas sus relaciones sociales”<sup>13</sup>

### **Diagnostico.**

“Descripción global o sectorialmente ordenada de las potencialidades y de las restricciones de un área, relaciones funcionales entre las mismas y con su entorno,

---

<sup>10</sup> Ídem

<sup>11</sup> <http://www.enlared.org.bo/glosariomunicipal/glosariomunicipal.asp>

<sup>12</sup> G. González, Fuertes. “PSICOLOGÍA COMUNITARIA”. Editorial Visor. España, 1988. Pág. 13.

<sup>13</sup> C. Gómez Gavazzo, “INTRODUCCIÓN A LA SOCIOLOGÍA”. 1959, pág. 12

antecedentes históricos y situación actual, interpretando y evaluando sus interrelaciones y dinámica.”<sup>14</sup>

“Busca explicar la situación del municipio a partir de auto-diagnósticos comunales o variables que identifiquen los problemas, potencialidades y limitaciones”<sup>15</sup>

### **Recursos Naturales.**

“Ítem provistos por la naturaleza, que se pueden utilizar para producir bienes servicios, en el subsuelo (mineral, petróleo), suelo (tierra, madera), o atmósfera (sol, lluvia, viento) de la tierra”<sup>16</sup>.

“Por ejemplo, los minerales, el suelo, los animales y las plantas constituyen recursos naturales que el hombre puede utilizar directamente como fuentes para esta explotación. Los combustibles, el viento y el agua pueden ser utilizados como recursos naturales para la producción de energía. Pero la mejor utilización de un recurso natural depende del conocimiento que el hombre tenga al respecto, y de las leyes que rigen la conservación de aquel”<sup>17</sup>.

“Los recursos naturales son los elementos y fuerzas de la naturaleza que el hombre puede utilizar y aprovechar. Estos recursos naturales representan, fuentes de riqueza para la explotación económica.”<sup>18</sup>

### **Territorio**

“Base física, dinámica y heterogénea formada por las áreas urbana y rural e integrante interactiva con el sistema ambiental.”<sup>19</sup>

“Comprende el suelo, abarca también el espacio aéreo, el subsuelo y los mares que son las aguas territoriales del Estado al que pertenecen. El territorio es uno de los elementos constitutivos del Estado, junto con la población y el poder”<sup>20</sup>.

---

<sup>14</sup> <http://www.funsinap.org/glosario.htm>

<sup>15</sup> <http://www.enlared.org.bo/glosariomunicipal/glosariomunicipal.asp>

<sup>16</sup> APONTE, Adolfo, “Política Económica y Social” Edición 2005, Pág. 30-40

<sup>17</sup> <http://www.jmarcano.com/recursos/recursos.html>

<sup>18</sup> <http://www.jmarcano.com/recursos/recursos.htm>

<sup>19</sup> <http://www.enlared.org.bo/glosariomunicipal/glosariomunicipal.asp>

## **Población**

“Es el conjunto de personas que habitan un determinado espacio geográfico y uno de los elementos constitutivos del Estado, que se estructura a partir de la concurrencia de tres factores: territorio, población y poder”<sup>21</sup>.

## **Demografía**

“La demografía (del griego demos=pueblo y grafos=trazo) es la ciencia que tiene como objetivo el estudio de las poblaciones humanas y que trata de su dimensión, estructura, evolución y características generales, considerados desde un punto de vista cuantitativo”<sup>22</sup>.

“La demografía estudia la población desde el punto de vista de las características específicas de edad, sexo, ocupación, condiciones de vida, ingresos, grados de instrucción, y otras variables más generales como migración, fecundidad y mortalidad”<sup>23</sup>.

## **La Educación.**

“Del latín educere "guiar", puede definirse como:

Proceso de socialización formal de los individuos de una sociedad.

El proceso bidireccional mediante el cual se transmiten conocimientos, valores, costumbres y formas de actuar. La educación no sólo se produce a través de la palabra: está presente en todas nuestras acciones, sentimientos y actitudes.

El proceso de vinculación y concientización cultural, moral y conductual. Así, a través de la educación, las nuevas generaciones asimilan y aprenden los conocimientos, normas de conducta, modos de ser y formas de ver el mundo de generaciones anteriores, creando además otros nuevos.

---

<sup>20</sup> Ídem

<sup>21</sup> <http://www.enlared.org.bo/glosariomunicipal/glosariomunicipal.asp>

<sup>22</sup> <http://es.wikipedia.org/wiki/Demograf%C3%ADa>

<sup>23</sup> Ídem

### **Ordenamiento Territorial.**

El ordenamiento territorial orientado a un área urbanizada o en proceso de urbanización, se puede denominar ordenamiento urbano.

“El ordenamiento territorial es una normativa, con fuerza de ley, que regula el uso del territorio, definiendo los usos posibles para las diversas áreas en que se ha dividido el territorio, ya sea: el país como un todo, o una división administrativa del mismo”.<sup>24</sup>

“Proceso de programar la distribución y la localización espacial del uso del suelo y de otros componentes de la estructura territorial como medio de implementar las estrategias de una propuesta de desarrollo barrial, local, regional o nacional, con especial énfasis en aspectos sociales, económicos, de distribución de la población y del manejo ambiental.”<sup>25</sup>

### **Calidad de vida.**

“Bienestar social, fisiológico, mental, intelectual y general de las personas.”<sup>26</sup>

### **Eficiencia.**

Proviene del Latín eficaz: eficaz, que tiene el poder de producir el efecto deseado.

“Relación entre los resultados obtenidos y el coste de los recursos consumidos para obtener los resultados”<sup>27</sup>

“Es el criterio institucional que revela la capacidad administrativa para alcanzar la metas resultados propuestos (la eficacia administrativa se ocupa esencialmente del logro de los objetivos educativos)”<sup>28</sup>. “Eficacia es el logro de los objetivos planificados. Responde a la pregunta de en qué medida los resultados y efectos de las actividades realizadas contribuyen a las metas proyectadas”<sup>29</sup>.

---

<sup>24</sup> Ídem

<sup>25</sup> <http://www.funsinap.org/glosario.htm>

<sup>26</sup> <http://www.funsinap.org/glosario.htm>

<sup>27</sup> Ídem

<sup>28</sup> Ídem

<sup>29</sup> Ídem



### **Análisis FODA.**

Esta herramienta fue creada a principios de la década de los setenta y produjo una revolución en el campo de la estrategia empresarial.

“El Análisis DAFO o Análisis FODA (en inglés SWOT - Strength, Weaknesses, Opportunities, Threats) es una metodología de estudio de la situación competitiva de una empresa dentro de su mercado y de las características internas de la misma, a efectos de determinar sus Debilidades, Amenazas, Fortalezas y Oportunidades. Las debilidades y fortalezas son internas a la empresa; las amenazas y oportunidades se presentan en el entorno de la misma”<sup>30</sup>.

“En el ambiente externo encontramos las amenazas que son todas las variables que afectan directa o indirectamente a la organización y además las oportunidades que nos señalan las variables externas, positivas a nuestra organización. Dentro del ambiente interno encontramos las fortalezas que benefician a la organización y a las debilidades, aquellos factores que menoscaban las potencialidades de la empresa”<sup>31</sup>

### **Desarrollo Económico**

“Es el aumento de la razón del producto social potencial, o aumento de la capacidad de producción del país, lo cual favorece el aumento de la productividad del factor trabajo”<sup>32</sup>.

“Es el proceso mediante el cual cambian las estructuras productivas de un país, el aumento de la tecnología y el consiguiente aumento de la productividad, pasando así a tener un mayor peso en el PIB los sectores más competitivos”<sup>33</sup>.

---

<sup>30</sup> [http://es.wikipedia.org/wiki/An%C3%A1lisis\\_DAFO](http://es.wikipedia.org/wiki/An%C3%A1lisis_DAFO) 70 FERED, David “Administración estratégica 5ta edición Prentice-Hall, Hispanoamérica SA-1997 México

<sup>31</sup> FERED, David “Administración estratégica 5ta edición Prentice-Hall, Hispanoamérica SA-1997 México

<sup>32</sup> ídem

<sup>33</sup> Océano, Enciclopedia Temática Ob.Cit. Pág. 847

### **Gestión.**

“Enfoque que utiliza las manipulaciones de un grupo o de las fuerzas de una organización, tanto tangibles como intangibles, para alcanzar los objetivos que se han definido”<sup>34</sup>.

### **Evaluación Socioeconómica**

“Conjunto de métodos que proporcionan información sobre los costes y consecuencias de servicios y procedimientos médicos”.

“Se usa para identificar cuál de varias alternativas requiere los mínimos recursos por unidad de producción o produce los mejores resultados con los recursos disponibles.” <sup>35</sup>

.

---

<sup>34</sup> Océano/Centrum, Ob. Cit. Pág.250

<sup>35</sup> <http://es.wikipedia.org>

## **CAPITULO II DESCRIPCIÓN GENERAL DEL MUNICIPIO DE OKINAWA I**

### **2.1.-LOS ORIGENES DE OKINAWA I Y SUS COMUNIDADES**

Políticamente, el territorio de la República de Bolivia, está dividido en Departamentos que a su vez estos se dividen en Provincias, las Provincias están divididas en Secciones Municipales y éstas en Cantones o Distritos Municipales. La ley de Participación Popular N° 1551, Art. 2 Inciso b, delimita como Jurisdicción Territorial de los Gobiernos Municipales, a las Secciones de Provincia.

El Departamento de Santa Cruz de la Sierra, tiene una extensión aproximada de 370.620 km<sup>2</sup> (33% de la superficie del Territorio Nacional), se encuentra dividido en 15 provincias. Entre ellas la Provincia Warnes, fue creada por Ley del 27 de noviembre de 1919, durante la presidencia de José Gutiérrez Guerra, donde forma parte el Municipio Okinawa Uno, actualmente está conformada por dos Secciones Municipales:

- ✓ La Primera Sección Municipal es Warnes.
- ✓ La Segunda Sección Municipal es Okinawa Uno.

El Municipio de Okinawa Uno es la Segunda Sección Municipal de la Provincia Warnes del Departamento de Santa Cruz, por Ley N° 1837 del 6 de Abril de 1998, con su capital Okinawa Uno, comprendiendo bajo su jurisdicción a los Cantones de Okinawa Uno e Ignacia Zeballos.

#### **2.1.1.- Densidad demográfica**

Según datos obtenidos por el Censo de Población y Vivienda INE el año 2001, la población oficial del Municipio es 11.661 habitantes y la superficie total de 1.113,78 Km<sup>2</sup>, la densidad demográfica del Municipio Okinawa Uno es de 10 habitantes por km<sup>2</sup>.

**CUADRO # 2. Densidad poblacional por distrito según datos INE 2001**

<b>Distritos</b>	<b>Superficie ( Km<sup>2</sup>)</b>	<b>Habitantes</b>	<b>Densidad. Poblac. (hab./km<sup>2</sup>)</b>
10 (Okinawa 1)	531,37	7.035	13,24
11(San Miguel)	366,56	1.920	5,24
12 (Nuevo Horizonte)	215,85	2.706	12,54
<b>Total</b>	<b>1.113,78</b>	<b>11.661</b>	<b>10,47</b>

FUENTE: Elaboración propia/ en base al PMOT y al Autodiagnóstico Comunal, 2009.

Comparando los datos del Censo de Población y Vivienda INE del año 2001 con los datos obtenidos por FORTEMU en el año 2008, se muestra un incremento de la población de 439 habitantes. La densidad poblacional actual es de 11 habitantes por Km2 a comparación con los datos del INE, significa que ha aumentado 1 habitante por Km2.

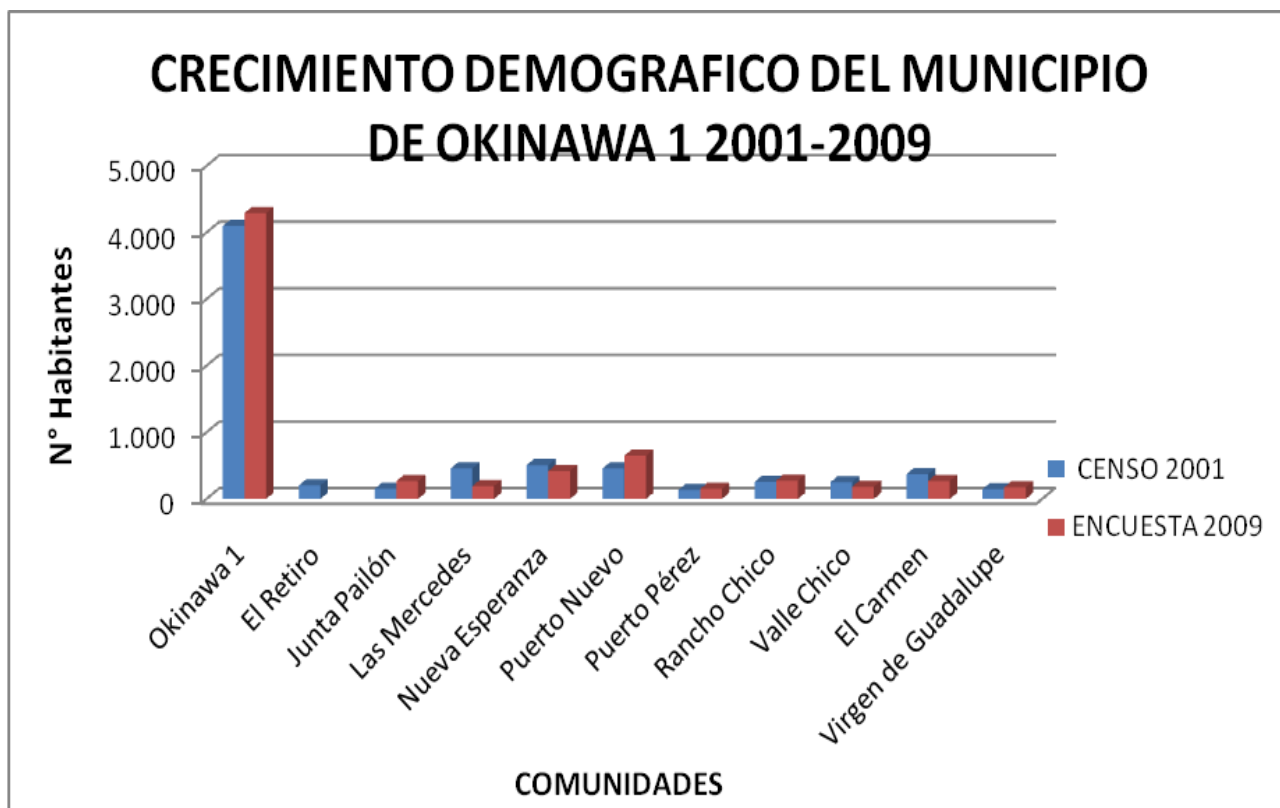
### **2.1.2.-Distrito 10: Okinawa Uno**

El Distrito Okinawa Uno contempla 11 comunidades, dentro de las cuales se encuentra el área urbana de Okinawa Uno capital, que está conformada por 6 barrios, cada uno de ellos está representado por una OTB.

Según el censo 2001 del INE, la población total es de 7.035 habitantes, que significa el 60% de la población total, es decir que ocupa la mayor concentración poblacional con relación a los otros dos distritos. En base a encuestas realizadas en el año 2009 Okinawa tiene una población aproximada de 6872 Habitantes.

Este distrito está ubicado en la parte norte del territorio municipal, abarca toda el área que corresponde al cantón Okinawa.

**GRAFICO # 1**



**FUENTE: Elaboración propia/ en base al PMOT y al Autodiagnóstico Comunal,  
2009**

### 2.1.3.-Distritos

La distritación que presenta el territorio Municipal de Okinawa Uno, no está legalmente respaldada. Según el Gobierno Municipal de Okinawa, la documentación que se maneja y está en vigencia actualmente, es consecuencia de la distritación realizada por el Gobierno Municipal de Warnes, cuando en la provincia sólo existía el Municipio de Warnes, vale decir antes de que ocurra la división de este Municipio para dar lugar a la creación del Municipio Okinawa Uno.

Por esta razón, la numeración de los distritos corresponde a los números: 10 (Okinawa Uno), 11 (San Miguel) y 12 (Nuevo Horizonte).

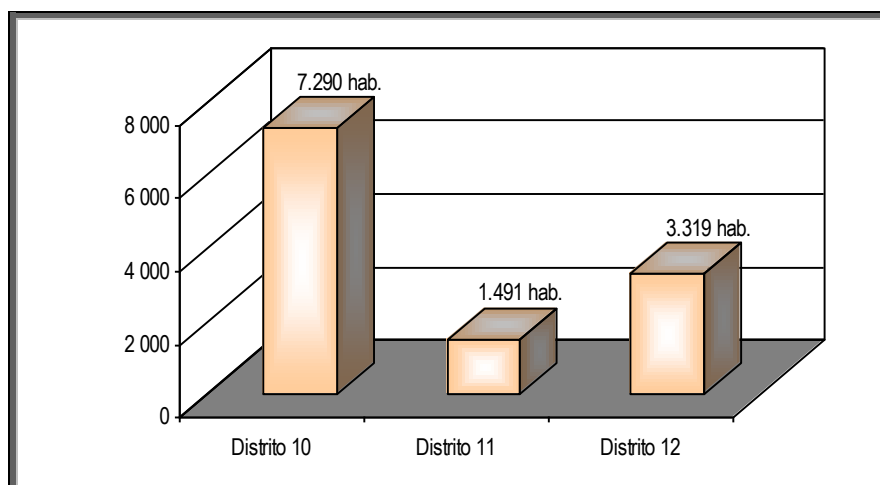
**CUADRO 3: Distribución de la población por distrito**

**Año 2009**

Cantón	Distrito		Nº Habitantes CENSO 2001
	Nº	Nombre	
Okinawa Uno	10	Okinawa Uno	7.035
Ignacia Zeballos	11	San Miguel	1.723
	12	Nuevo Horizonte	2.903
<b>Total</b>			<b>11.661</b>

FUENTE: Elaboración propia/ en base al PMOT y al Autodiagnóstico Comunal, 2009.

**GRÁFICO 2: Distribución de la población por Distrito**



FUENTE: Elaboración propia/ en base al PMOT y al Autodiagnóstico Comunal, 2009.

#### **2.1.4.-Estructura de la población por edad y sexo**

Considerando la población total del Municipio Okinawa Uno de 11.661 habitantes, según resultados del Censo 2001, el grupo atareo comprendido entre 0-19 años representa 56% (6.507 habitantes), de 20-39 años el 26% (3.054 habitantes), de 40-59 años el 13% (1.492 habitantes) y de 60-98 años el 5% (608 habitantes). La población menor de 40 años prevalece en el Municipio con el 82%, es decir que la población del Municipio es significativamente joven.

### **2.2.- UBICACIÓN DENTRO DEL DEPARTAMENTO**

#### **2.2.1.-Ubicación Geográfica**

El municipio de Okinawa Uno, con sede la población Okinawa Uno como capital de la Segunda Sección Municipal de la Provincia Warnes, está ubicado a 96,5 km al norte de la ciudad de Santa Cruz de la Sierra, sobre la carretera que conecta Santa Cruz - Montero – Guabirá con empalme de la carretera San Julián – Trinidad.

La jurisdicción del Municipio Okinawa Uno, abarca el área que se encuentra entre las coordenadas geográficas siguientes:

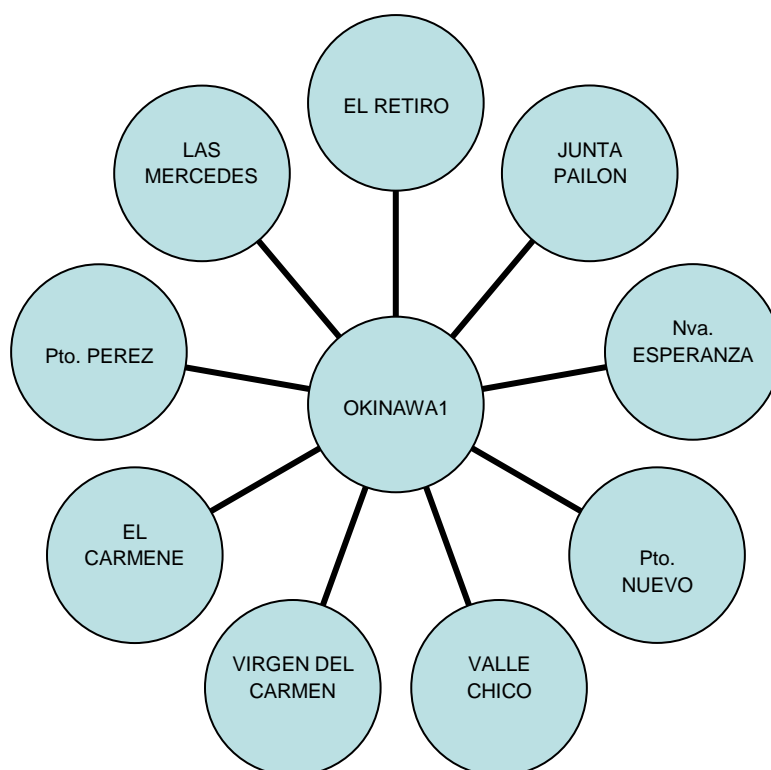
De 17° 02' 17" y 17° 35' 46" latitud sur

De 63° 04' 40" y 62° 43' 26" longitud oeste

## 2.3.- SUBSISTEMA POLITICO INSTITUCIONAL

### 2.3.1 Organizaciones Territoriales de Bases Rurales

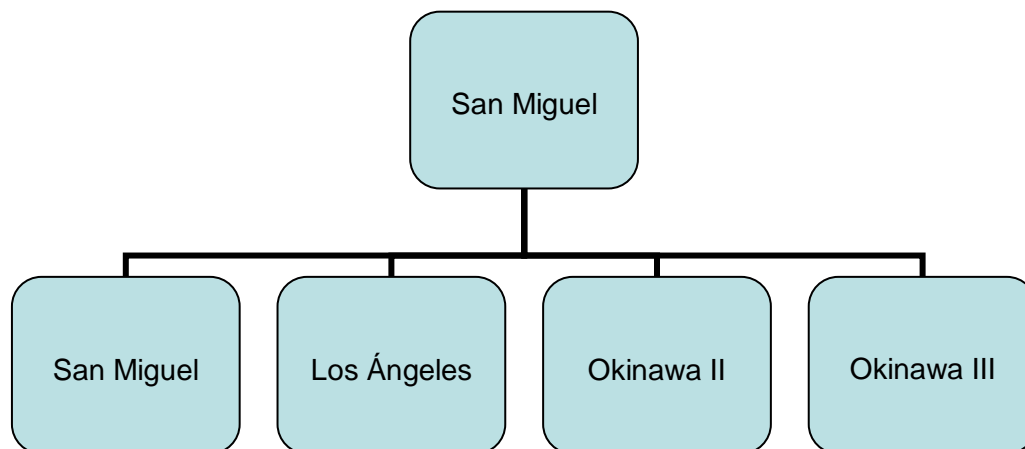
GRAFICO # 3 DISTRITO 10: OTB'S



**Fuente:** Elaboración propia en base al PMOT y al Auto diagnostico Comunal 2009

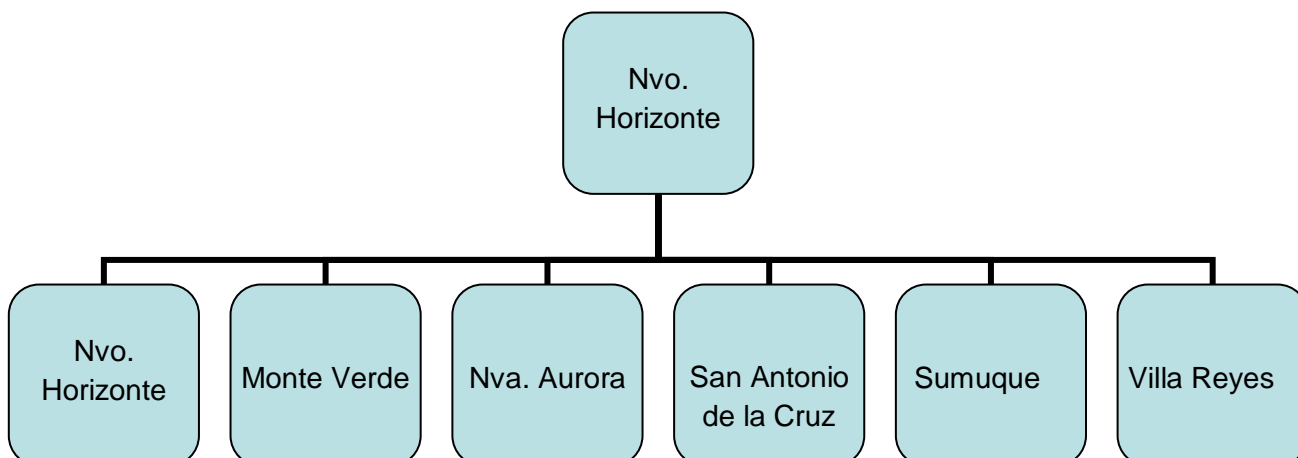


**GRAFICO # 4 Distrito 11: OTB'S**



**Fuente: Elaboración propia en base al PMOT y al Auto diagnostico Comunal 2009**

**GRAFICO # 5 Distrito 12: OTB'S**

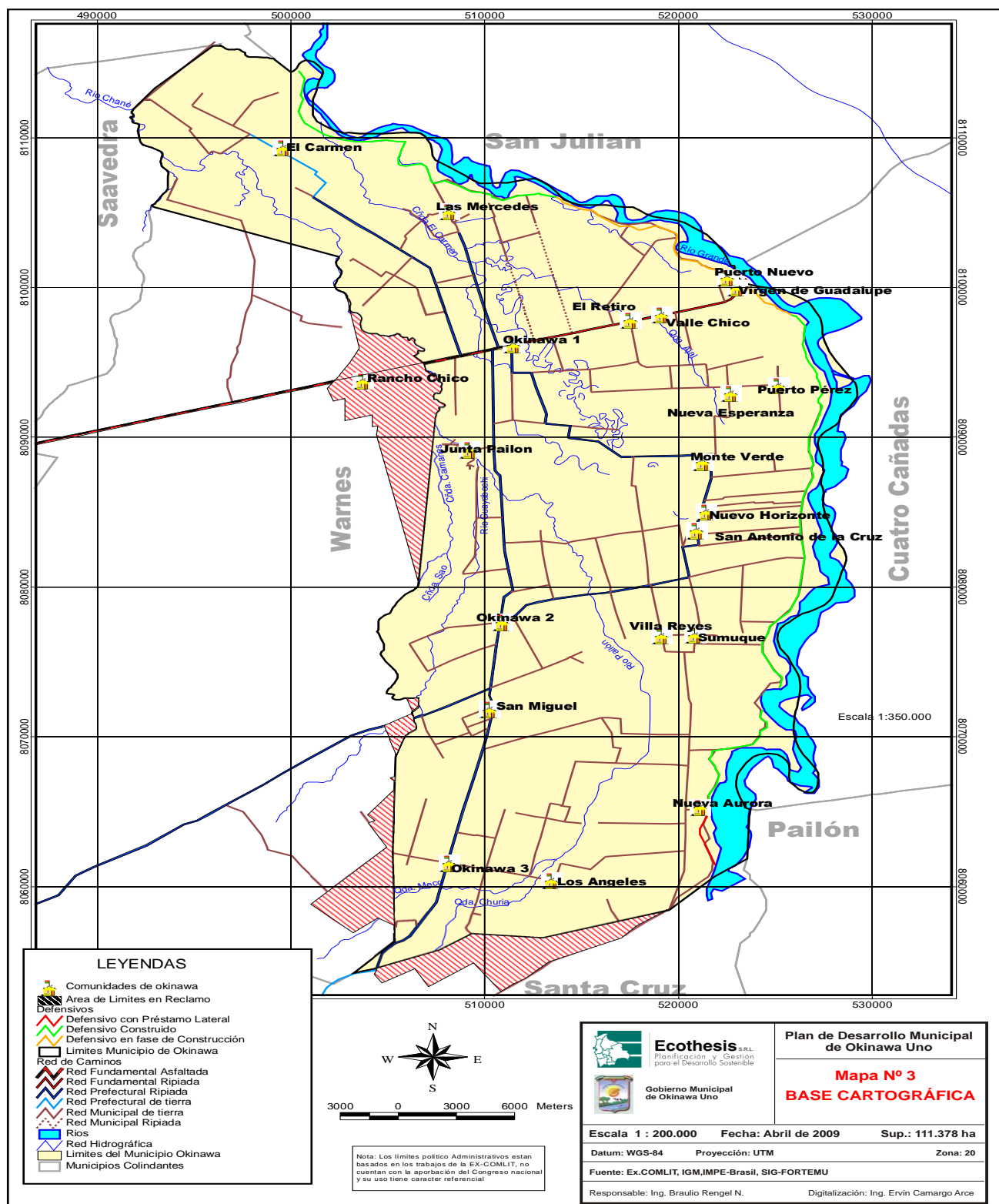


**Fuente: Elaboración propia en base al PMOT y al Auto diagnostico Comunal 2009**

### **2.3.2.- Comité de Vigilancia.**

Creado con el objeto de articular a las Organizaciones Territoriales de Base con el Gobierno Municipal en el ejercicio de la Ley 1551. Asume la representación de la sociedad civil ante el Gobierno Municipal, conformado por un representante de cada cantón o distrito de la jurisdicción, elegido por la Organización Territorial de

Tutor: Lic. María Rosario Ribera O.



Base respectiva y tiene como atribuciones, vigilar que los recursos municipales sean invertidos en la población urbana y rural de manera equitativa.

El Comité de Vigilancia del Municipio de Okinawa Uno, está compuesto al momento; por 3 miembros, los cuales designan a su presidente, vicepresidente y secretario por el período de dos años.

Cabe destacar que el actual directorio del comité de vigilancia, esta vigente desde el 17 de febrero de 2009, o sea es de reciente elección.

### **2.3.3.-Comité Cívico**

En el Municipio Okinawa Uno, al igual que otros municipios existe un Comité Cívico institucionalizado con su respectivo directorio, el mismo está conformado por un Presidente, un Vicepresidente, un Secretario de Actas, un Tesorero y tres vocales. El Comité Cívico aglutina a diferentes instituciones y organizaciones sociales y sectoriales existentes en el Municipio, incluyendo a las entidades creadas por los colonos de japoneses.

Los principales objetivos del Comité Cívico, son los siguientes:

- ✓ Promover los valores culturales de la región rescatando nuestras costumbres y tradiciones.
- ✓ Establecer vínculos entre la ciudadanía y las autoridades locales, departamentales y nacionales.
- ✓ Gestionar ante los organismos pertinentes obras que beneficien a nuestra población.
- ✓ Brindar el apoyo necesario a quienes lo requieren para defender sus derechos civiles.
- ✓ Apoyar toda actividad que tenga que ver con la superación personal de los pobladores.

Como parte de la estructura orgánica del Comité Cívico del Municipio Okinawa, existen comités cívicos en las comunidades más importantes, como Nuevo Horizonte, Monte Verde, Puerto Nuevo, Nueva Esperanza Villa Reyes, Los Ángeles, Nueva Aurora, San Miguel, El Carmen y Las Mercedes.

#### **2.3.4.-Organizaciones sociales funcionales: Rol y funciones.**

En el ámbito funcional el Municipio de Okinawa Uno existen varias Organizaciones económicas, productivas, empresariales, profesionales, cívicas, de educación, salud, Iglesia, etc., cuyas acciones responden a fines de interés temático - sectoriales específicos del Municipio.

En los Procesos de la Planificación Participativa Municipal, tienen como responsabilidad, desarrollar actividades que dinamicen la economía local, aprovechando las condiciones favorables internas y externas al Municipio, para generar el crecimiento económico sostenible.

#### **2.4.-Cultura, costumbres y tradiciones**

La heterogeneidad cultural de la población del Municipio Okinawa Uno, es fruto de la inmigración de sus habitantes de diferentes lugares del interior del departamento, del interior del país e incluso del exterior, caracterizándose con notoriedad la cultura japonesa.

A partir de la heterogeneidad cultural, la descendencia nacida en el Municipio viene creando una nueva identidad sociocultural diferente a la de sus progenitores, donde la mayor influencia se sostiene en la evolución de los acontecimientos socioeconómicos y avances tecnológicos.

Los colonos japoneses han mantenido gran parte de sus costumbres, con mayor notoriedad en sus fiestas tradicionales en cuanto a sus bailes, vestimentas y el gusto y el arte culinario de sus comidas. Como una de las fechas importantes

mantienen el mes de agosto para celebrar el día de los difuntos, fecha en donde se reúnen familiares de la zona y los que llegan de otros lugares del país para asistir a esta ceremonia.

Los organizadores más frecuentes de las actividades sociales son: NICHIBO, CAICO, Comité de Fomento de Desarrollo Okinawa 1, 2 y 3, Colegio Centro Boliviano Japonés, Fujinkai y Sainenkai de cada zona, Club de Caza y Pesca Okinawa, campeonato de Golf, matrimonios, cumpleaños, tanomoshi, conferencias por parte de las casas comerciales y demás actividades particulares, hacen que todos los fines de semana, esté ligado a alguna actividad social. Desde hace dos años, la Honorable Alcaldía Municipal, organiza y participa en las actividades deportivas. Esta secuela de actividades, hace que siempre estén ocupados por participar u organizar estos eventos.

Los pobladores tradicionales bolivianos, mantienen aún sus costumbres natas del oriente boliviano. Se resaltan las fiestas patronales con matiz católico. Por otro lado en las poblaciones migrantes del interior del país se acentúa mucho la influencia de tradiciones y costumbres según sus orígenes, sobresaliendo la “Challa” ritual más importante de estas tradiciones.

#### **2.4.1.-Vestimenta**

Los colonos japoneses han dejado de usar sus vestimentas tradicionales, (kimono), las mujeres solo las utilizan en días festivos. Actualmente la vestimenta que utilizan es más apropiada al clima, las mujeres mantienen la ropa casual de origen (blusa y pantalón).

La vestimenta que utilizan los pobladores de las comunidades tradicionales, es estilizada, fruto de la influencia externa, solo se puede ver la vestimenta típica (tipoi en mujeres y pantalón, camisa blanca y sombrero de Sao en los varones) en fiestas tradicionales de los pueblos.

Por otro lado los bolivianos migrantes del interior del país, principalmente las mujeres han dejado la vestimenta de su lugar de origen (la pollera), adoptando la vestimenta común (la falda), buscando comodidad en la actividad cotidiana por las altas temperaturas.

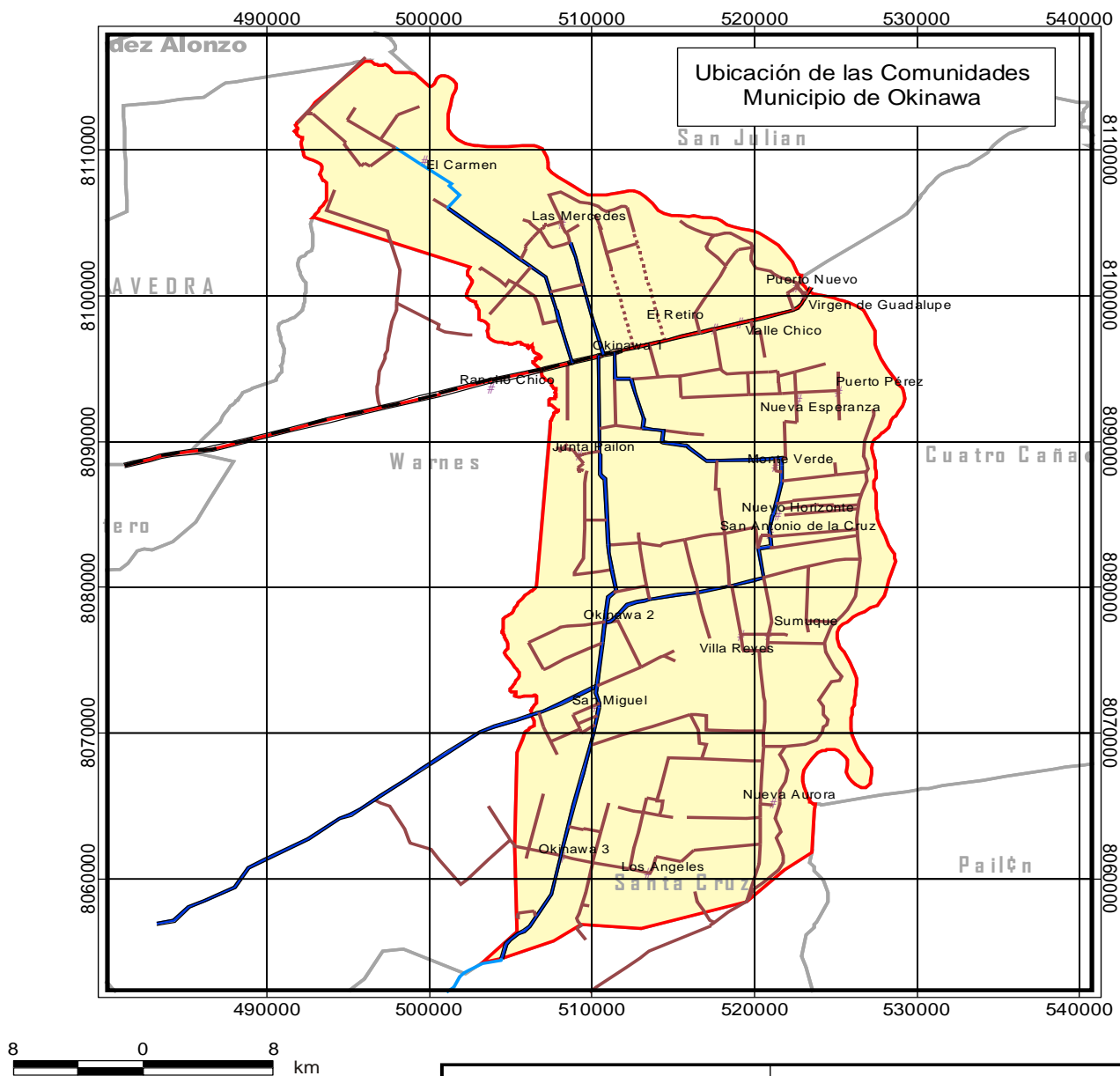
#### **2.4.2.-Religiones y creencias**

La católica es la religión principal que profesa la mayoría de la población del Municipio Okinawa Uno, sin embargo hay otras religiones que van teniendo aceptación en el medio como ser: la evangélica, adventista y Pentecostés principalmente en la población boliviana. En la población japonesa se practica el budismo y otras denominadas sokkagakai y mahikari, sin bien son parte de sus creencias no las profesan en su integridad.

#### **2.4.3.-Calendario festivo**

El Municipio Okinawa Uno, el 15 de agosto de cada año, celebra el aniversario de la llegada de los colonos japoneses a la zona. Asimismo, independiente cada comunidad festeja su aniversario de fundación, sin embargo aquellas que llevan nombres de Santos Católicos, lo hacen en la fecha de conmemoración de éstos, tal el caso de las comunidades El Carmen, Virgen de Guadalupe, Las Mercedes, San Antonio y San Miguel. El 6 de abril del año 2009, se celebró por primera vez la creación de la Segunda Sección Municipal de la Provincia Warnes, que dio origen al municipio de Okinawa Uno, por lo que a partir de esa fecha, se conmemorará todos los años este acontecimiento.

# DIAGNOSTICO SOCIECONOMICO DEL MUNICIPIO DE OKINAWA 1



LEYENDAS	
	Red de Caminos
	Red Fundamental Asfaltada
	Red Fundamental Rapiada
	Red Prefectural Rapiada
	Red Prefectural de tierra
	Red Municipal de tierra
	Red Municipal Rapiada
	Comunidades y Centros Poblados
	Limites Municipio de Okinawa
	Municipios Colindantes

 <b>Ecothesis</b> S.R.L. Planificación y Gestión para el Desarrollo Sostenible	<b>Plan de Desarrollo Municipal de Okinawa Uno</b>	
	<b>Mapa N° 2 Ubicación de las Comunidades</b>	
Escala 1: 400.000	Fecha: Agosto/2008	Sup.: 111378 ha
Datum: WGS-84	Proyección : UTM	Zona : 20
Fuente: Ex-COMLIT, IGM, INPE-Brasil, SIG-FORTEMU		
Responsable: Ing. Braulio Rengel N.		Digitalización: Ing. Ervin Camargo Arce

## **2.5.-Origen de la población e idiomas**

### **2.5.1.-Origen Étnico**

Es diversificada la población del municipio de Okinawa Uno, ya que está compuesta por diferentes grupos étnicos culturales. Podemos mencionar, entre otros el asentamiento definitivo de las colonias japonesas, producto de los procesos de colonización dirigida, principalmente después de la Segunda Guerra Mundial. Por otra parte, la Revolución Nacional del 9 de Abril de 1952, marcó un hito en la región, promoviendo el lema “Tierra para quien la trabaja”, muchos campesinos, que fungían como mozos y/o peones, formaron sindicatos de agricultores, figura legal que les permitió acceder a tierras fiscales dotándose un promedio de 50 ha para cada miembro de estos sindicatos, no obstante que los campesinos no eran originarios del lugar, generalmente eran familias chiquitinas que se trasladaron desde los municipios de Concepción y San Javier. Por otro lado también hubo un flujo migratorio del interior del país y de las comunidades rurales de la zona del occidente del país, las que también forman parte de la actual diversidad cultural del Municipio.

### **2.5.2.-Idiomas**

En su mayor parte los pobladores tanto en el área urbana y en la mayoría de las comunidades rurales del municipio Okinawa Uno, hablan el castellano como idioma principal, ubicándose el quechua y el japonés como segundo idioma de importancia. Cabe destacar que el idioma japonés hablan principalmente las familias japonesas que actualmente se encuentran establecidos en las colonias Okinawa 1, Okinawa 2 y Okinawa 3, este idioma lo conservan como lengua materna desde su llegada al país, si bien muchos hablan el castellano, la comunicación entre ellos es en el idioma japonés, ver cuadro siguiente:



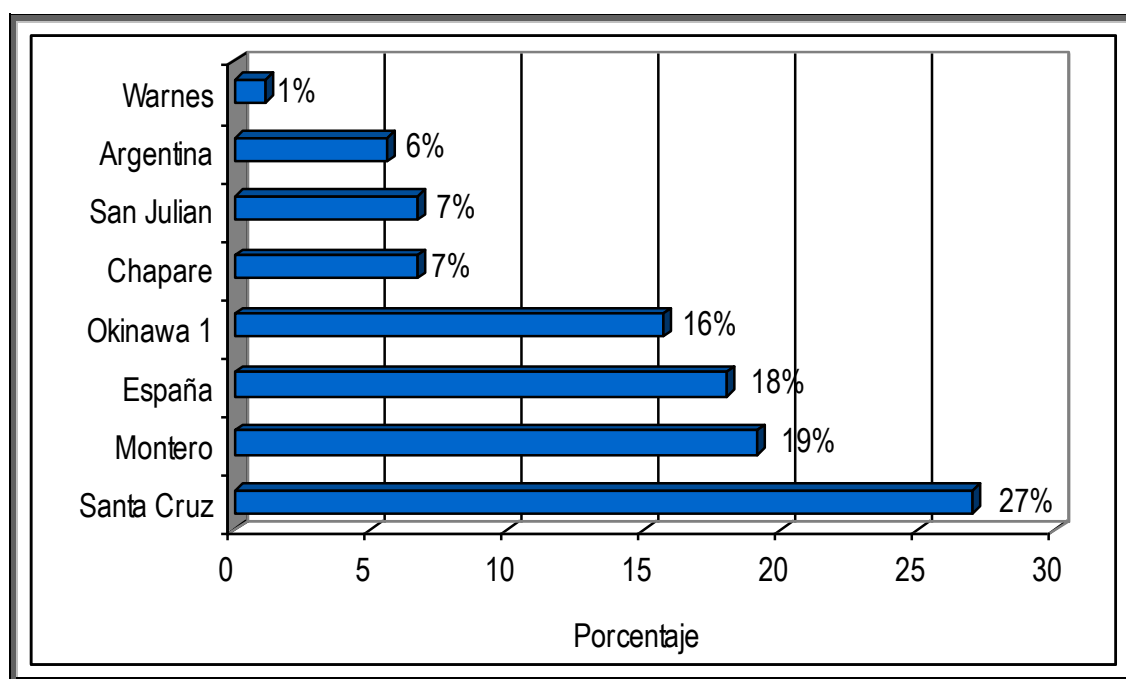
## CAPITULO III

### CORRIENTES MIGRATORIAS Y MOVILIDAD DE LA POBLACIÓN

#### 3.1.-Migración definitiva

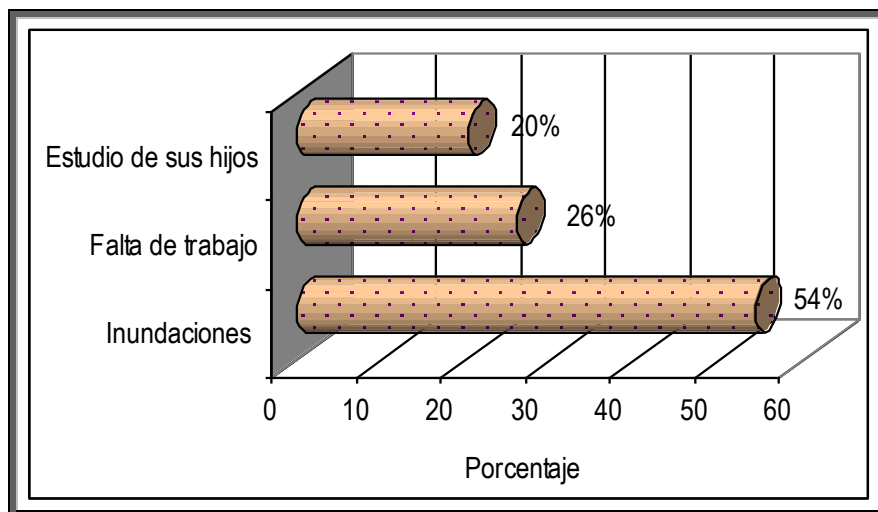
En los últimos años, se estima que alrededor de 100 familias abandonaron sus comunidades y colonias, por diferentes motivos. El mayor porcentaje (27%) de las familias migró definitivamente a la ciudad de Santa Cruz en busca de mejores oportunidades de trabajo, el 19% a la ciudad de Montero, el 24% a países extranjeros (España y Argentina), el 16% a la capital del Municipio (Okinawa 1), el 7% al Chapare (departamento de Cochabamba), similar porcentaje se fue al Municipio San Julián y el 1% al Municipio Warnes

**GRÁFICO 6: Destino de migración definitiva**



FUENTE: Elaboración propia/ en base al PMOT y al Autodiagnóstico Comunal, 2009.

**GRÁFICO 7: Motivos de la migración definitiva**



FUENTE: Elaboración propia/ en base al PMOT y al Autodiagnóstico Comunal, 2009.

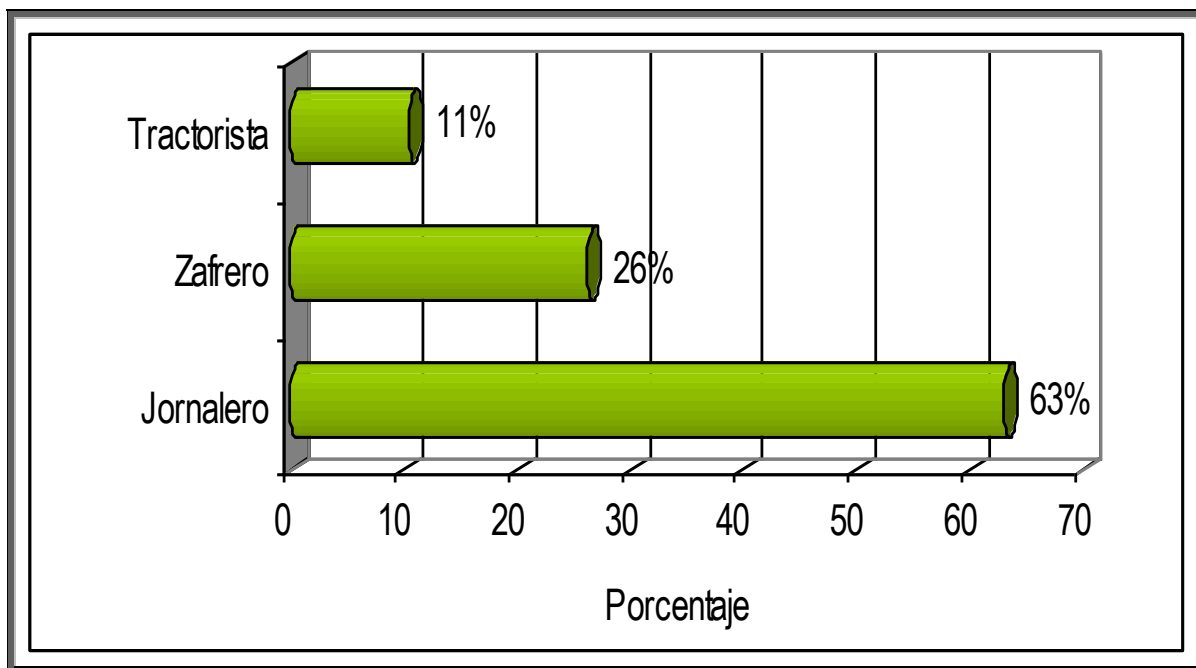
Tres son los motivos principales de la migración: 1) es la pérdida de cultivos debido a los desbordes del río Grande, aproximadamente el 54% de las familias se fueron a consecuencia de las inundaciones, obligados a dejar sus parcelas y viviendas para buscar mejores condiciones de trabajo y producción. 2) la falta de trabajo, tierra y capital donde el 26% de las familias sale en busca de trabajo para mantener a sus familias y 3) el 20% de las familias sale en busca de mejores condiciones de educación para sus hijos debido a la falta del ciclo secundario en las comunidades rurales.

### 3.1.1.-Migración temporal y las actividades que generalmente realizan

Del total de comunidades que son 21, el 62% (13 comunidades), manifestaron que su población sale temporalmente a trabajar en diferentes épocas del año principalmente de enero a abril (época de lluvias) para dedicarse a trabajos eventuales como la siembra y cosecha de rubros agrícolas.

El 63% de los comunarios que salen se dedican a trabajar como jornaleros (peones) en las propiedades privadas de los japoneses y en municipios vecinos, el 20% trabajan de zafreros quemando y cortando caña y el 11% de operarios de equipos pesados, tractoristas y choferes.

**GRÁFICO 8: Migración Temporal**

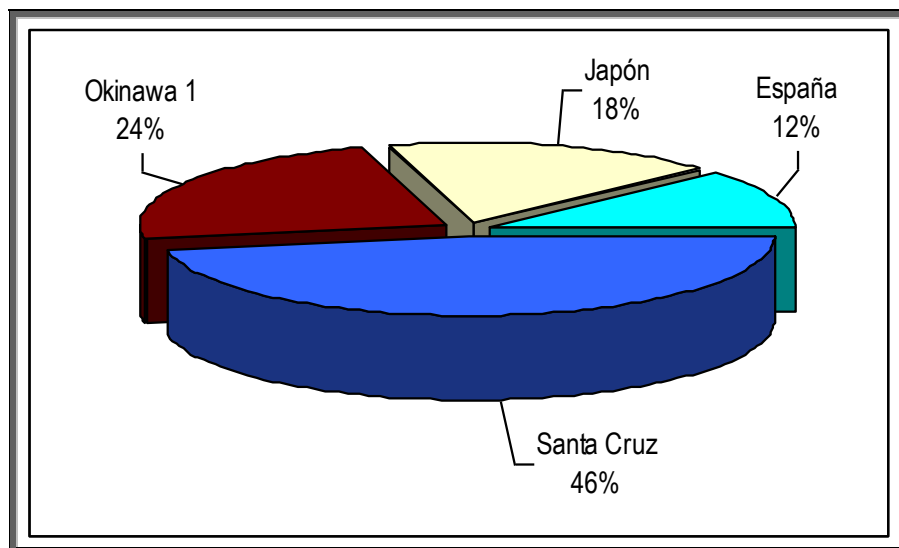


FUENTE: Elaboración propia/ en base al PMOT y al Autodiagnóstico Comunal, 2009.

### **3.1.2.-Migración de jóvenes**

Según datos obtenidos de boletas comunales, los jóvenes de 18 comunidades se van a otros lugares con el objetivo de seguir estudiando y trabajando, preferentemente con destino a la ciudad de Santa Cruz el 46 %, Okinawa Central (de lo rural a lo urbano)<sup>1</sup> el 24 %, Japón el 18 % y España el 12 %, tal como se muestra en el gráfico siguiente.

**GRÁFICO 9: Migración de Jóvenes**

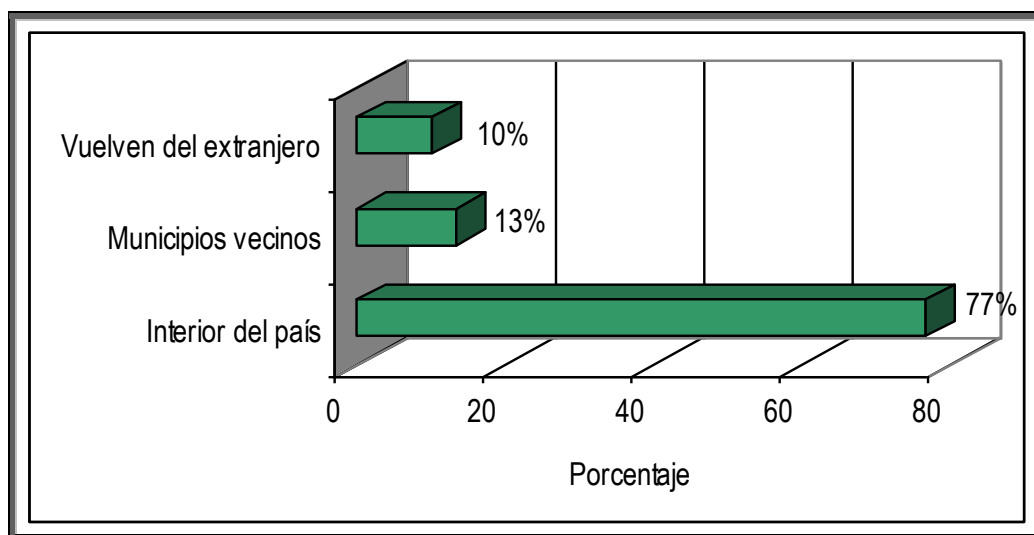


FUENTE: Elaboración propia/ en base al PMOT y al Autodiagnóstico Comunal, 2009.

### 3.2.-Migración

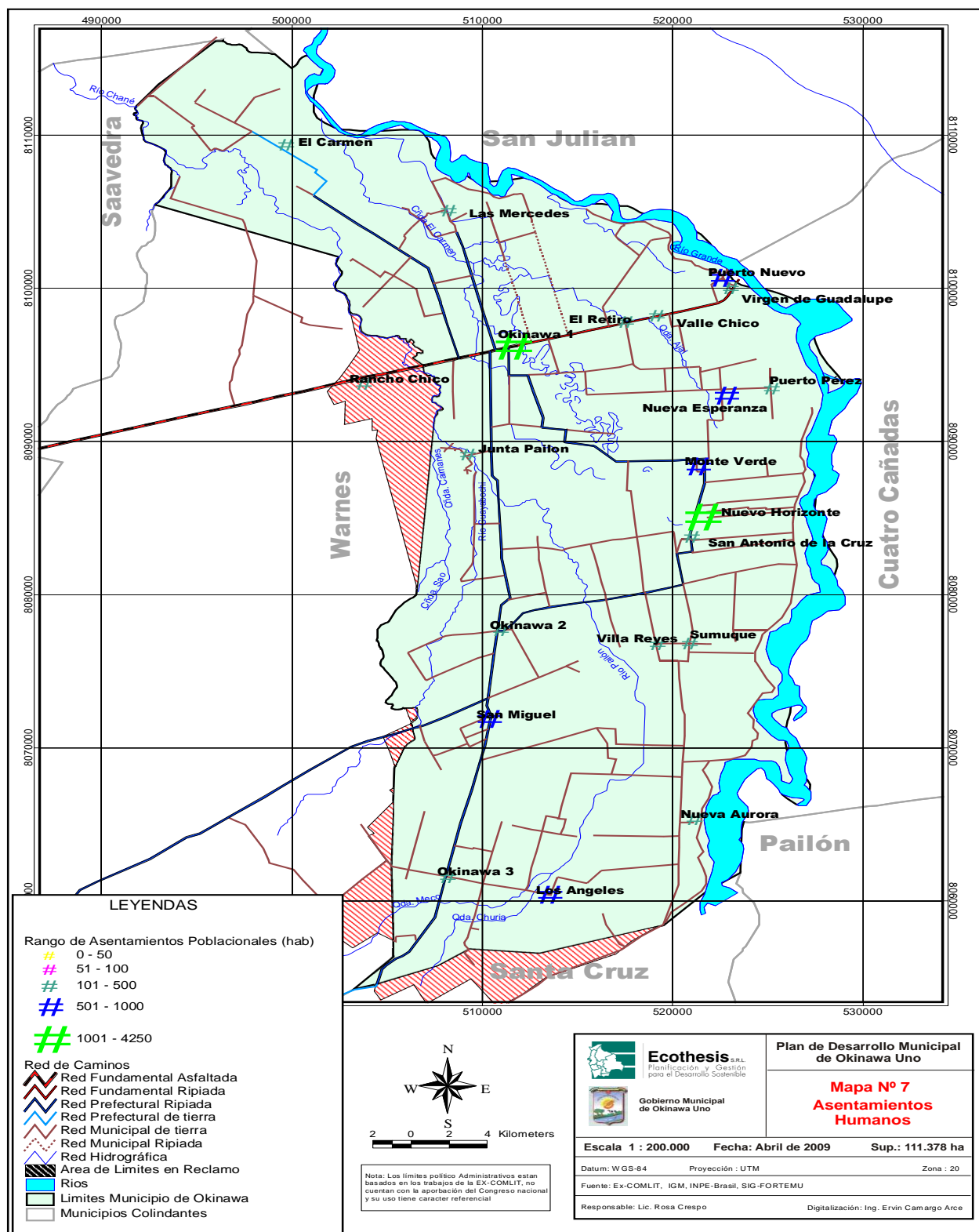
En los últimos años, es frecuente aunque no significativa la inmigración al municipio de Okinawa Uno provenientes del interior y exterior país. El 77% de este total vinieron de los departamentos de Cochabamba y Chuquisaca con el objeto de realizar actividades de cosecha de caña (zafra) y luego de concluido sus trabajos muchas de ellas se quedan en la zona a realizar trabajos de jornaleo en otras actividades agrícolas; el 13% vinieron de los municipios vecinos (Minero, Cotoca, Concepción) y el 10% de España y Argentina a donde se fueron a trabajar por muchos años y han regresado.

**GRÁFICO 10: Inmigración**



FUENTE: Elaboración propia/ en base al PMOT y al Autodiagnóstico Comunal, 2009.

Tutor: Lic. María Rosario Ribera O.



## CAPITULO IV

### DIAGNÓSTICO SOCIOECONOMICO DE OIKINAWA I

#### 4.- ASPECTO DESCRIPTIVO.

##### 4.1.- ASPECTO ECONOMICO-PRODUCTIVOS

##### 4.1.2.- Subsistemas Económicos

##### Recursos humanos

Según datos del INE (Censo de Población y Vivienda 2001), el Municipio de Okinawa Uno cuenta con una población de 11.661 habitantes. Del total de la población el 35% vive en el área urbana y el 65% en el área rural. Las condiciones de ocupación de la población están constituidas de la siguiente manera:

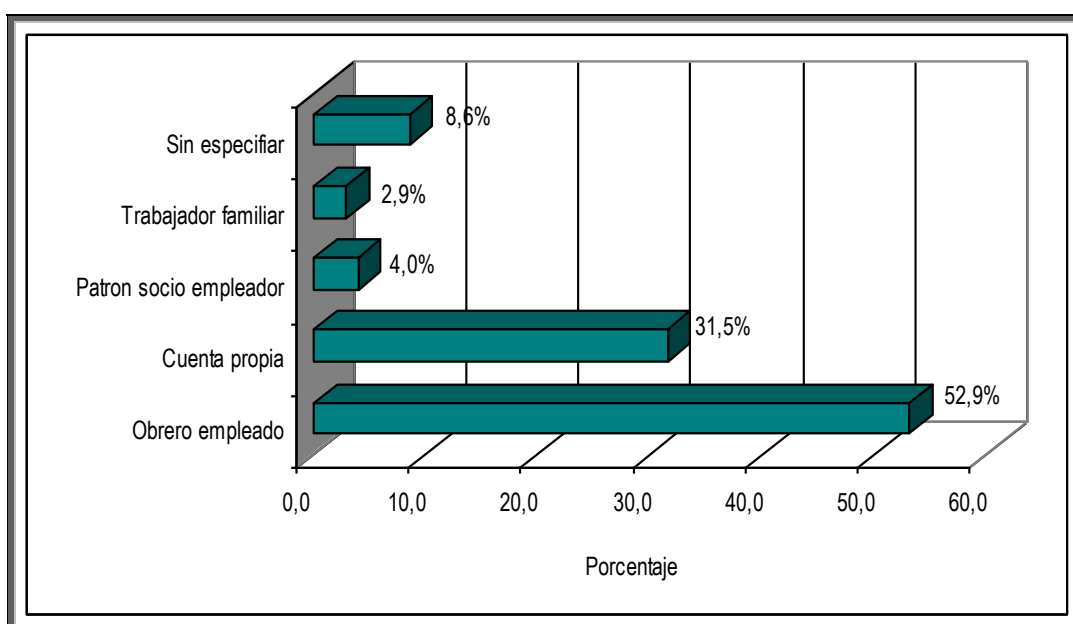
**CUADRO 4: Distribución de la población por nivel de ocupación**

Nº	Condiciones de actividad	Habitantes	%
<b>1.</b>	<b>PENT (Población en edad de no Trabajar)</b>	<b>3.709</b>	<b>31,81</b>
<b>2.</b>	<b>PET (Población en edad de Trabajar)</b>	<b>7.728</b>	<b>66,27</b>
2.1	PEA (Población Económicamente Activa)	4.076	34,95
2.1.1	PO (Población Ocupada)	4.008	34,37
2.1.2	PD (Población Desocupada)	68	0,58
2.1.2.1	PC (Población Cesante)	57	0,49
2.1.2.2	PA (Población Aspirante)	11	0,09
2.2	PEI (Población Económicamente Inactiva)	3.652	31,32
<b>3.</b>	<b>Población sin especificar</b>	<b>224</b>	<b>1,92</b>
	<b>Población total</b>	<b>11.661</b>	<b>100,00</b>

FUENTE: Plan Municipal de Ordenamiento Territorial (PMOT) 2008.

La Población en Edad de Trabajar (PET) que representa a la población de 10 años y más, significa el 66% de la población total, la Población Económicamente Activa (PEA) representa el 35%, y la Población Económicamente Inactiva (PEI) representa el 31%. De la Población Económicamente Activa el 98% está ocupada y el resto 2% desocupada.

**GRÁFICO 11: Población ocupada de 10 años o más de edad por situación de empleo**

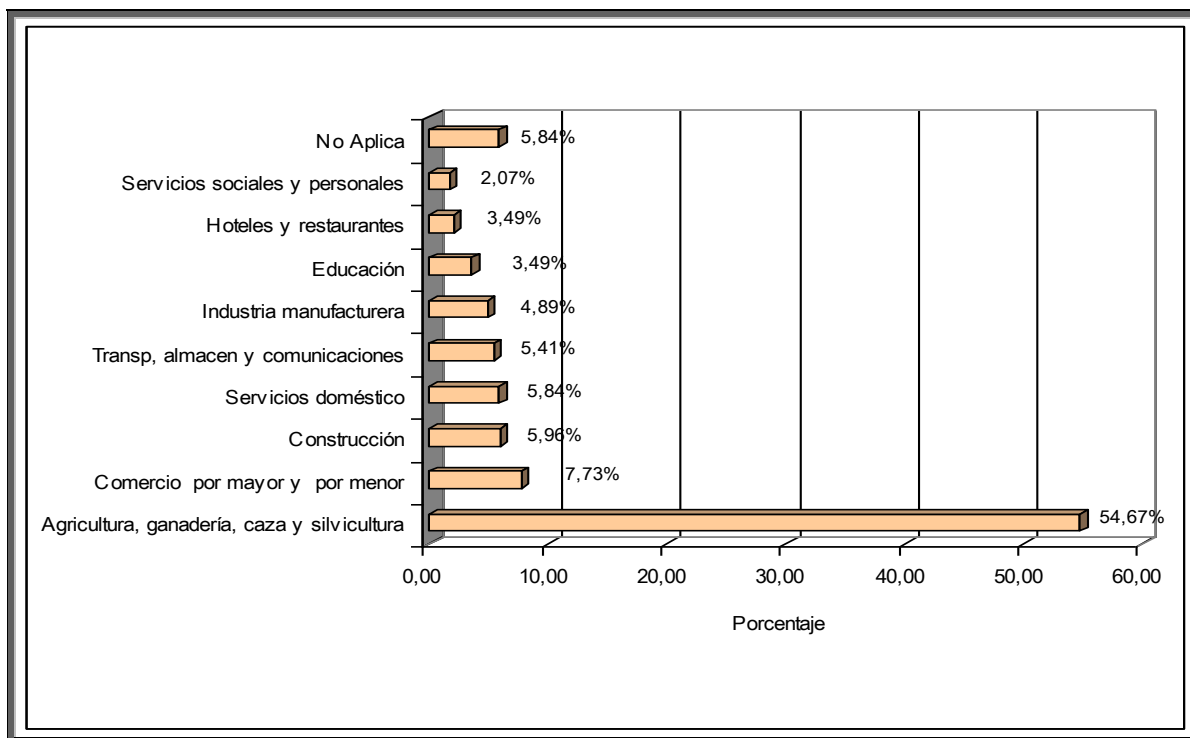


FUENTE: Plan Municipal de Ordenamiento Territorial (PMOT) 2008.

Con relación a la Población Ocupada por situación de empleo, se puede observar que existen dos ocupaciones predominantes en el Municipio, obrero empleado con el 53% y el trabajador por cuenta propia 32%. El obrero o empleado es significativo, porque muchas personas después de su cosecha salen a trabajar a otros lugares ya sea dentro o fuera del Municipio, en trabajos de chaqueo, ayudantes, peones, etc.; sin embargo el trabajador por cuenta propia está relacionado directamente con su propia producción invirtiendo trabajo, tierra y capital.



**GRÁFICO 12: Población ocupada de 10 años o más de edad por área de trabajo**



FUENTE: Plan Municipal de Ordenamiento Territorial (PMOT) 2008.

Dentro de la ocupación por área de trabajo se destacaban en el Municipio los trabajadores dedicados a la producción agropecuaria y pesca que representan el 55% del total de las personas ocupadas, los trabajadores en el comercio representan el 7%, los trabajadores en la construcción, servicio doméstico y transporte representan entre 5 a 6% cada uno. Por lo cual los datos nos indican que mayoría de la población del Municipio se dedica principalmente de la actividad agropecuaria.

#### 4.1.3.-Recurso capital

Según datos obtenidos por FORTEMU 2007, el recurso tierra, es uno de los factores de capital con que cuentan los agricultores, por su alto potencial productivo, el valor del terreno está establecido en base a la infraestructura, área

destroncada, alambrado, cultivos y pastos, un terreno mecanizado tiene un valor promedio de 2.000 \$us/ha, chaqueado 1500 \$us/ha y con barbecho 800 \$us/ha.

El ganado vacuno es otro de los factores de capital con que cuenta el productor, el valor del ganado vacuno en sus diferentes especies es determinado en función al peso, un peso promedio de 289 kilos tiene un precio promedio de \$us. 373.-

El stock de maquinaria y equipamiento (tractores, Rome plow, sembradora, cosechadora, cultivadora, fumigadoras y otros) que poseen principalmente los medianos y grandes productores para el desarrollo de las actividades, son también factores que determinan el capital.

#### **4.1.4.-Recurso tierra**

En el Municipio Okinawa Uno, el área que comprende las tierras rurales (parcelas, propiedades, chacos) cuenta con grandes, medianas y pequeñas unidades productivas donde se practica el cultivo de trigo, soya, girasol, caña, frejol, sorgo, arroz y maíz. Estos dos últimos productos se cultivan en las parcelas pequeñas y los otros en las medianas y grandes.

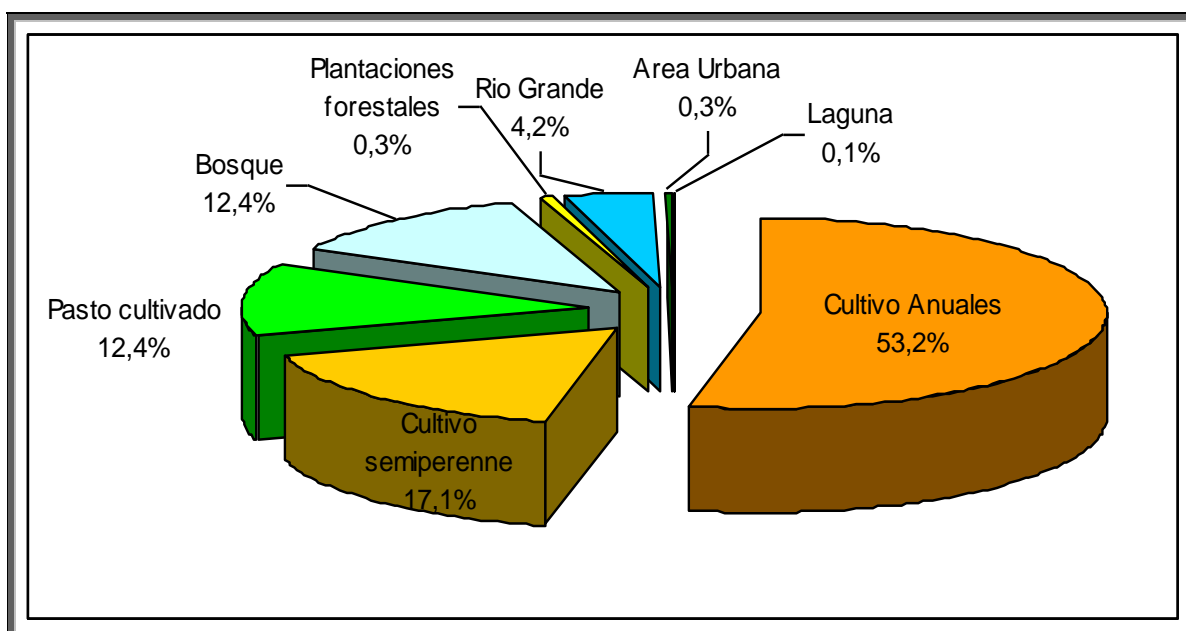
Las tierras, urbanas, que corresponde a la capital del Municipio que es Okinawa 1, cuenta con servicios básicos, centros de salud, educación, saneamiento básico, centros de abastecimiento y servicios de apoyo a la producción

#### **4.2.- USO ACTUAL DE LA TIERRA**

El municipio de Okinawa Uno según la cobertura y uso actual de la tierra, se encuentra conformado por seis categorías de uso, tal como se muestra en la figura N° 1. De acuerdo a la superficie que ocupa dentro del territorio municipal en orden descendiente se tiene: Cultivos anuales 59.280ha (53,22 %), bosque y barbecho

13.865ha (12,45 %), pasto cultivado 13.757ha (12,35 %), río grande<sup>36</sup> 4.663,1 (4,19%), plantaciones forestales 368,30ha (0,33 %) áreas urbanas 337,4ha (0,3 %) y lagunas 64,6ha (0,06 %).

**GRÁFICO 13: Cobertura y Uso Actual de la tierra del Municipio Okinawa Uno**



**FUENTE:** Elaboración propia/ en base al PMOT y al Autodiagnóstico Comunal, 2009.

Según datos obtenidos del Estudio Forestal elaborado por el Proyecto FORTEMU, el uso actual de la tierra del Municipio Okinawa Uno está compuesto de la siguiente manera: La superficie orientada al cultivo agrícola anual comprende el 53.22%, los cultivos semiperennes 17,10%, Bosque 12,45%, Pecuario 12,35%, río Grande 4,19%, Plantaciones forestales 0.33%, área urbana y lagunas representan el 0,36%.

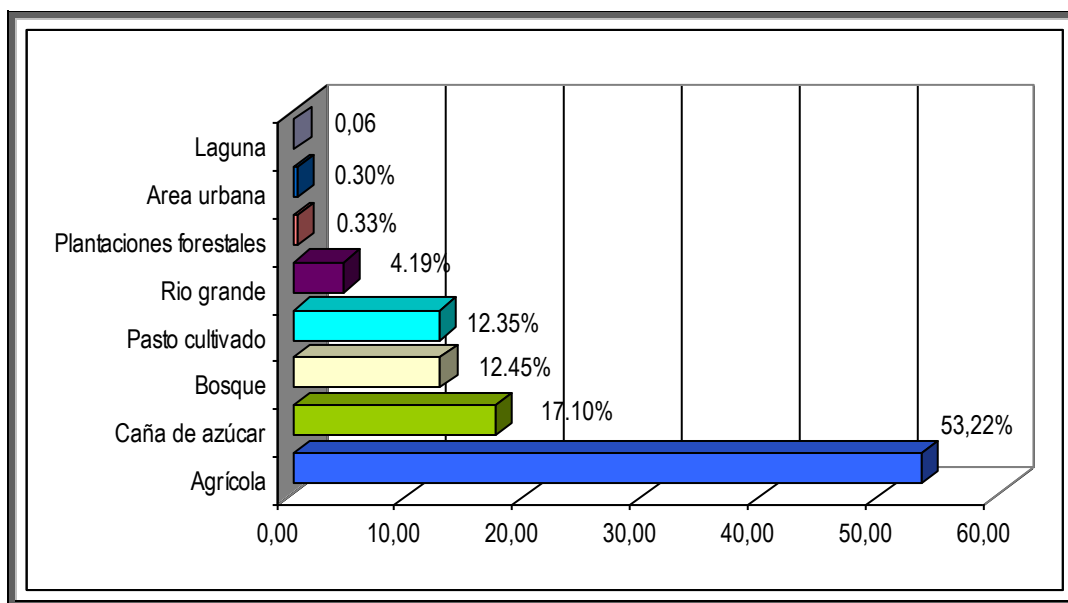
<sup>36</sup> Río grande, corresponde al curso del río y su playa

**CUADRO 5: Uso actual de la tierra**

Uso de actual de la tierra	Extensión	
	(ha)	%
Agrícola	59.280	53,22
Caña de azúcar	19.042	17,10
Bosque	13.865	12,45
Pasto cultivado	13.758	12,35
Río grande	4.663	4,19
Plantaciones forestales	368	0,33
Área urbana	337	0,30
Laguna	65	0,06
<b>Total</b>	<b>111.378</b>	<b>100,00</b>

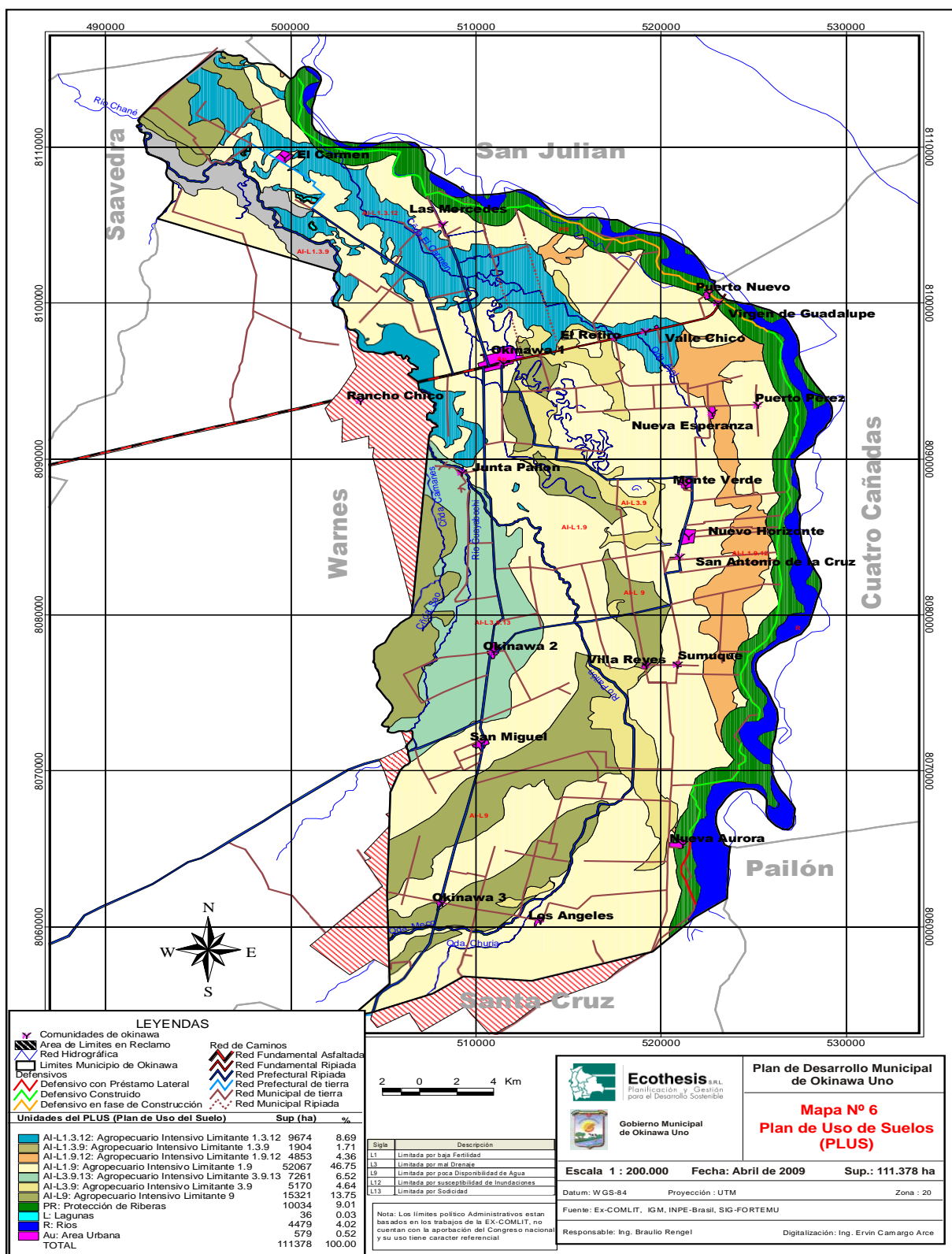
FUENTE: Plan Municipal de Ordenamiento Territorial (PMOT) 2008.

**GRÁFICO 14: Uso actual de la tierra**



FUENTE: Plan Municipal de Ordenamiento Territorial (PMOT) 2008.

# DIAGNOSTICO SOCIECONOMICO DEL MUNICIPIO DE OKINAWA 1



### 4.3.-Extensión de las propiedades

Según los resultados obtenidos de encuestas realizadas por FORTEMU, se establece que el tamaño de tierras con que cuentan las unidades productivas en el Municipio están conformadas de la siguiente manera: Propietarios que cuentan con extensiones dentro del rango 0 a 50 ha (pequeños productores) representan el 34%, abarcan el 2% de las tierras; los que tienen de 51 a 500 ha (medianos productores) representan el 52%, abarcan el 24% de las tierras; y aquellos propietarios con extensiones mayores a 500 ha (grandes productores) representan el 15%, abarcan el 74 de las tierras del Municipio.

**CUADRO 8: Clasificación de unidades productivas**

Caracterización de productores	Rangos	% de propietarios	% de extensión
Pequeños	0-50	34	2
Medianos	51-500	52	24
Grandes	mayores a 500	15	74
<b>Total</b>		<b>100</b>	<b>100</b>

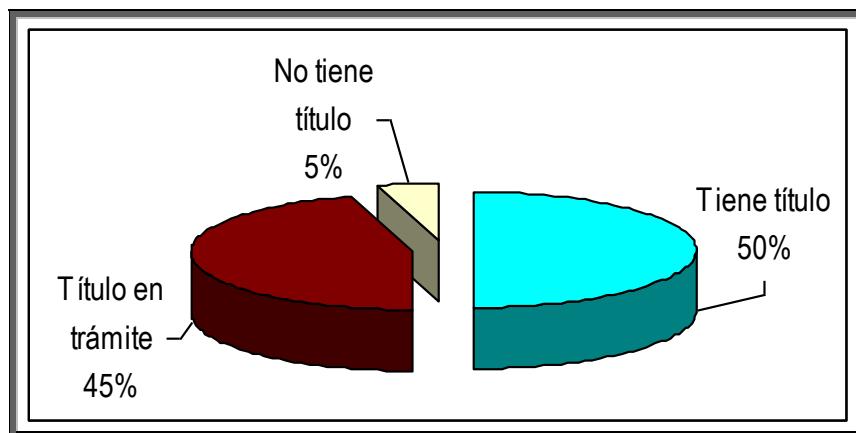
FUENTE: Plan Municipal de Ordenamiento Territorial (PMOT) 2008.

#### 4.3.1.-Situación legal de la propiedad

La seguridad jurídica sobre la tierra y el acceso a bienes de producción, son elementos relevantes, ya que la primera es considerada fundamental para promover inversiones y crecimiento en el sector agrícola, lo cual, como consecuencia, conduce a la seguridad alimentaria de las familias, es decir que el impacto de la seguridad en la tenencia de la tierra (reflejada en títulos de propiedad debidamente inscritos) es un factor determinante para estimular las inversiones en la agricultura, y por tanto, para generar un crecimiento sólido y sostenido en el sector agrícola.

El gráfico siguiente nos muestra la situación legal de las tierras de los pequeños productores en el Municipio. Es así que del 50% de los pequeños productores cuentan con títulos de propiedad, el 45% se encuentran en proceso de titulación y el 5% aún no han iniciado el trámite de sus títulos de propiedad.

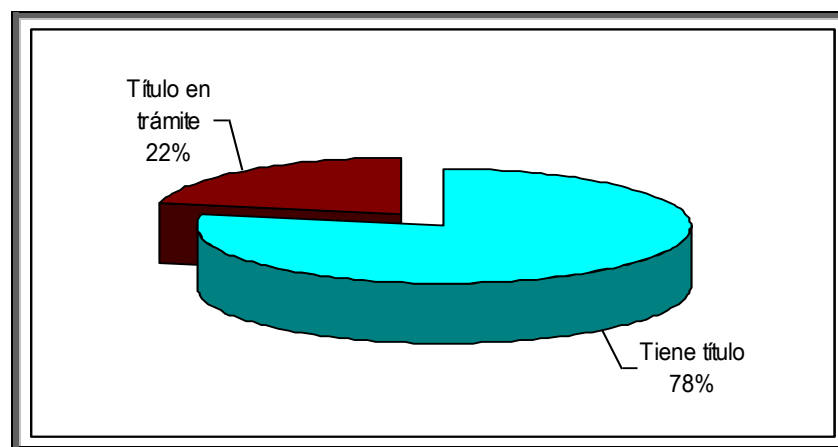
**GRÁFICO 15: Titulación de las tierras de pequeños productores**



FUENTE: Plan Municipal de Ordenamiento Territorial (PMOT) 2008.

Por otro lado, el gráfico siguiente muestra la situación legal de las tierras de los medianos y grandes productores, el 78% de ellos cuentan con títulos de propiedad y el 22% se encuentran en trámite para su respectiva titulación, se encuentra más saneada en relación a los pequeños.

**GRÁFICO 16: Titulación de las tierras de medianos y grandes productores**



FUENTE: Plan Municipal de Ordenamiento Territorial (PMOT) 2008.

#### 4.3.2.-Conflictos en la tenencia de la tierra

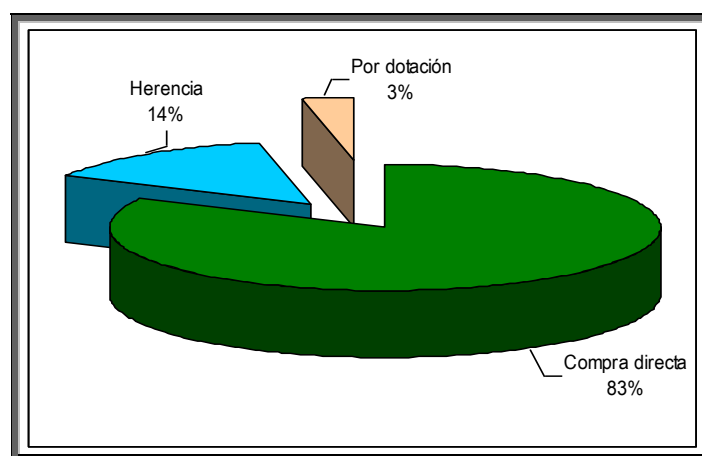
En el Municipio, problemas relacionados a avasallamientos, límites y sobre posición de tierra, prácticamente no existe hasta la fecha, el 68% de los propietarios cuentan con títulos de propiedad y el 30% se encuentran en trámite legal, situación que permite tranquilidad y seguridad en la mayoría de los propietarios.

#### 4.3.3.-Acceso a la tierra en el área rural del Municipio

Según los resultados obtenidos del levantamiento de información de campo, el 83% de los actuales propietarios de tierras del Municipio accedió a la tierra por compra directa, el 3% de la población ha obtenido por dotación y el 14% por herencia. Podemos observar que la mayor forma de acceso a las tierras está dada por la práctica de compra directa, muy poco se ha dado por dotación y por herencia.

Debido a la expansión de la frontera agrícola y ganadera, actualmente es difícil comprar tierras. Es por este motivo que muchas familias salen fuera del Municipio en busca de tierras para trabajar.

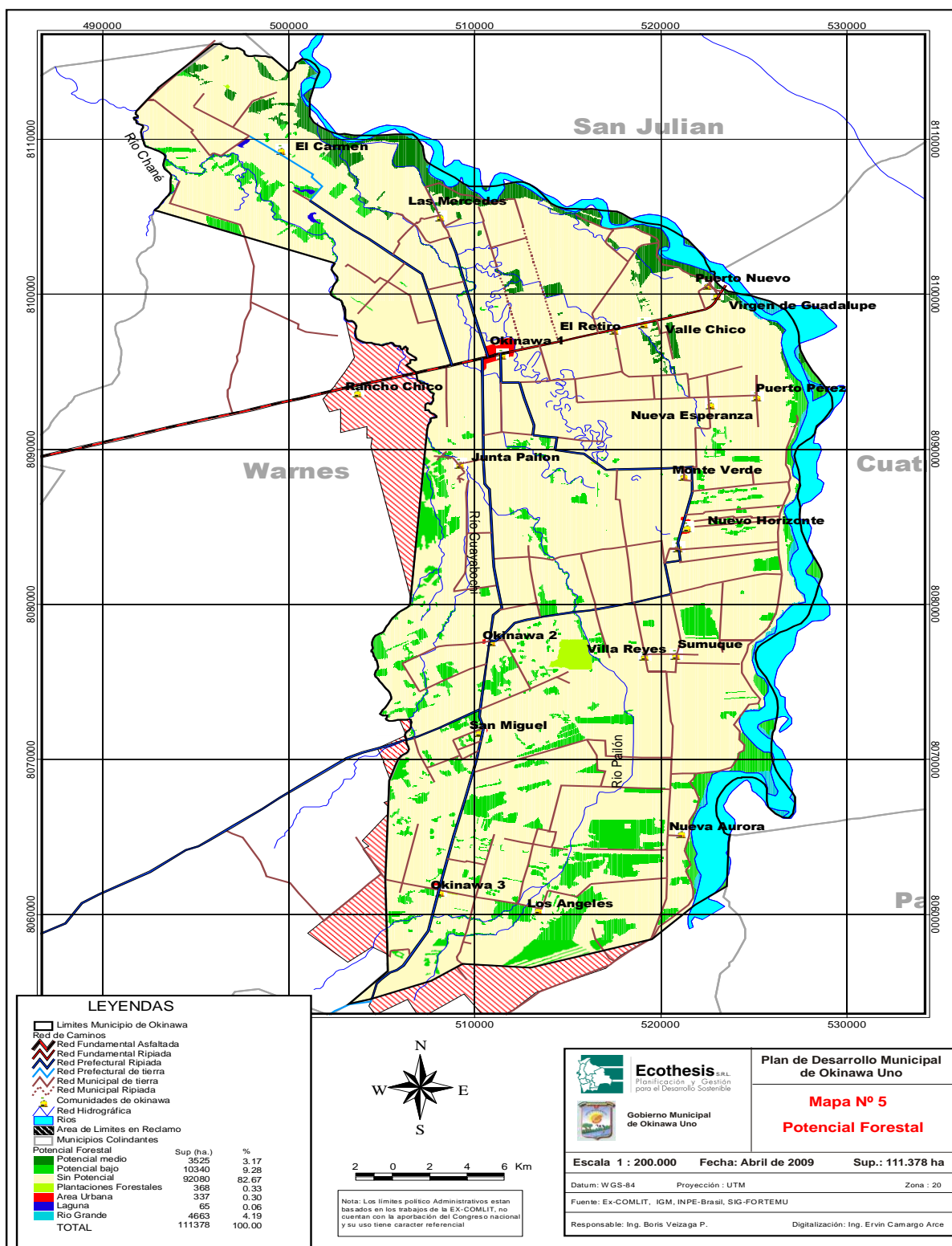
#### GRÁFICO 17: Formas de acceso a las tierras



FUENTE: Plan Municipal de Ordenamiento Territorial (PMOT) 2008.



# DIAGNOSTICO SOCIECONOMICO DEL MUNICIPIO DE OKINAWA 1



#### **4.4.- ASPECTO ECONÓMICO.**

##### **4.4.1.-Sector primario o de producción agropecuaria**

###### **a) Agricultura**

La actividad agrícola es muy importante para la economía de la zona, se constituye en uno de los pilares importantes de la economía del Municipio. Esta actividad es practicada por pequeños, medianos y grandes productores. Los productos más importantes cultivados por los pequeños productores son: el arroz, maíz y frejol, mientras que para los productores medianos y grandes son la soya, trigo, girasol, arroz, frejol, sorgo y caña.

###### **b) Ganadería**

Por su parte, la ganadería se constituye en la segunda actividad de importancia en el Municipio después de la agricultura, no deja de ser también al igual que en la agricultura uno de los pilares fundamentales de la economía de las familias que se dedican a esta actividad, cuenta con la producción de bovinos y en menor proporción la producción de animales menores (gallinas, chanchos, ovejas y patos).

##### **4.4.2.-Sector secundario o de transformación**

Se ha notado una importante cantidad de unidades de transformación de productos agropecuarios, donde se han identificado molineras, planta de elaboración de derivados lácteos, planta de elaboración de chancaca de exportación, planta de elaboración de champú, carpinterías, que han sido objeto de investigación del presente estudio dada la importancia de este sector, ya éste dinamiza la economía en el Municipio.

#### **4.4.3.-Sector terciario o sector servicios**

Las actividades que pertenecen al sector terciario están concentradas principalmente en el área urbana del Municipio y en algunas comunidades rurales, entre ellas se encuentran los servicios sociales de salud y educación; servicios de comercio (mercado y tiendas); servicios de hospedaje y los servicios básicos de agua potable, energía eléctrica; servicios de transporte; servicios financieros, servicios de asistencia técnica (Asociaciones y Cooperativas) y la administración pública (Alcaldía, Subalcaldía y Corregimiento) y otros.

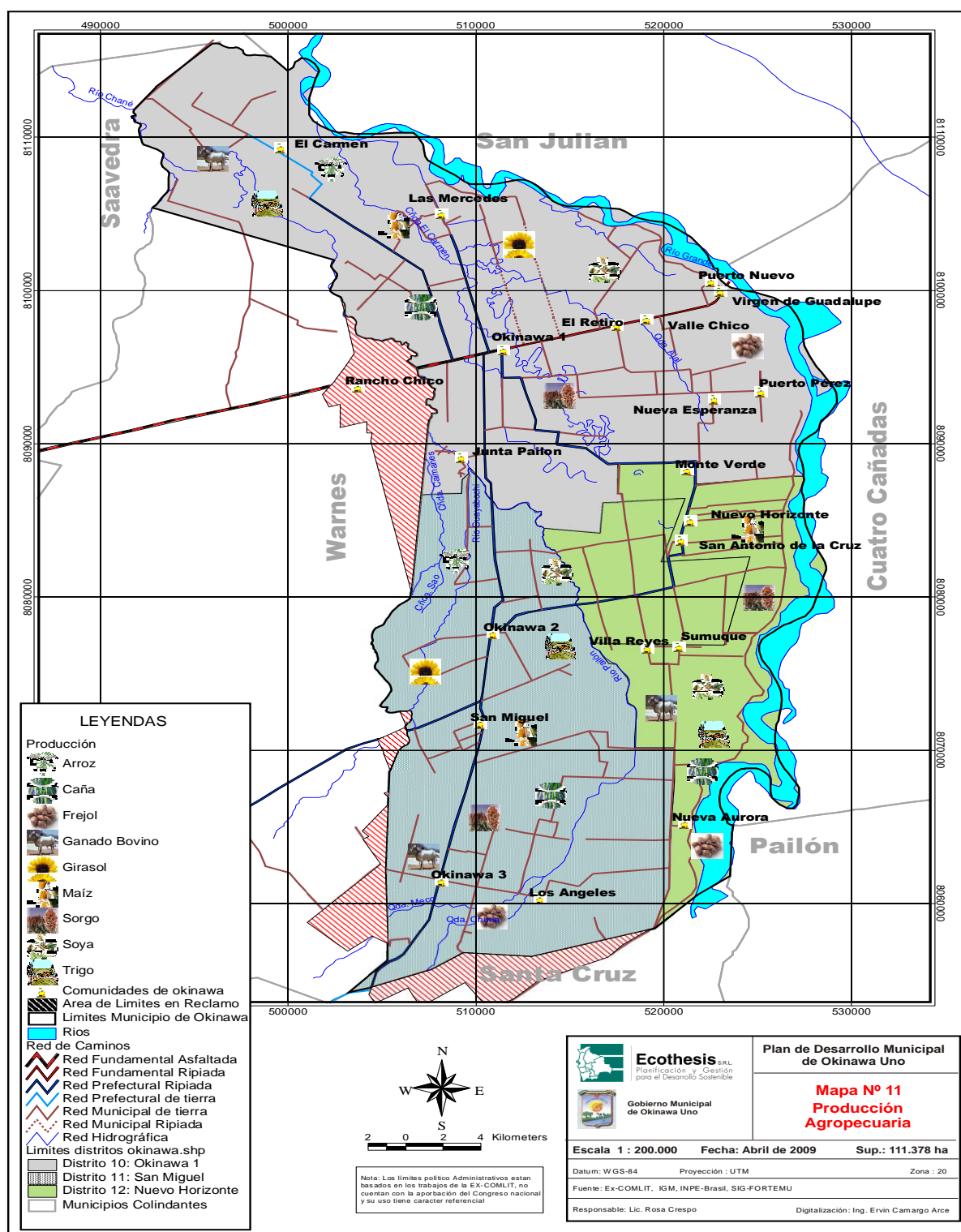
#### **4.4.4.--Actividad agrícola**

##### **4.4.4.1.-Superficie ocupada por la actividad agrícola**

La superficie total que comprende la producción agrícola en el Municipio es de 59.281 ha, superficie que representa el 53% del total municipal (111.378 ha), esta situación muestra que la agricultura es la actividad económica más importante en cuanto al uso de la tierra. El 55% de esta superficie está ocupado por productores de origen japonés y un 45% por productores bolivianos.

La actividad agrícola en el Municipio es muy importante en la economía de muchas familias, caracterizada por su producción a secano y bajo riego. La zona Norte se destaca por su especialización en la producción intensiva de soya y trigo. La zona Sur, se caracteriza por la producción de arroz, caña de azúcar y pastos cultivados.

# DIAGNOSTICO SOCIECONOMICO DEL MUNICIPIO DE OKINAWA 1



**CUADRO 6: Superficie ocupada con actividad agrícola por tipo de asentamiento**

Tipo de asentamientos	Agricultura	
	Ha	%
Área colonias japonesa	32.605	55
Área bolivianos	26.676	45
<b>Total</b>	<b>59.281</b>	<b>100</b>

FUENTE: Plan Municipal de Ordenamiento Territorial (PMOT) 2008.

## Producción

### a) Soya

El cultivo más importante que se produce dentro del Municipio es la soya, con mayor proporción en la campaña de verano. En las dos campañas agrícolas verano 2007/2008 e invierno 2008, la superficie cultivada alcanza a 50.644 ha con una producción aproximada de 123.067 toneladas.

Esta producción es amplia, toda vez que participan un gran número de productores, desde el pequeño hasta el más grande, emplean el sistema mecanizado, toda la producción está destinada al mercado nacional y en algunos casos a la exportación a través de acuerdos comerciales con CAICO.

Los agricultores utilizan en su mayoría semilla certificada, que es preparada y suministrada por CAICO, ANAPO y expendedores de agroquímicos, aunque también algunos utilizan semilla propia. La siembra es mecanizada y para las labores culturales utilizan herbicidas, fungicida e insecticida para combatir las enfermedades y plagas más frecuentes que se presentan como la Roya, el Acaro y el Chinche. No se aplica asociación de cultivos y los rendimientos oscilan entre 2 a 2,5/ha.

Las principales variedades que practican en el cultivo de la soya son: el Tunucare, Verónica, Transa, Valiosa, Belnida, Cristalina, Conquista y CAICO 101.

#### **b) Trigo**

La producción del trigo, segundo rubro agrícola en importancia, es cultivada bajo el sistema mecanizado en la campaña agrícola de invierno, en la gestión 2008 alcanzó una superficie cultivada de 40.730 ha. Y una producción aproximada de 101.826/año.

Los productores utilizan semilla certificada, la siembra es mecanizada y para las labores culturales utilizan herbicidas, fungicida e insecticida con el fin de controlar las enfermedades de la Roya, Pulgón, Helmiosporion, Piricularia, Niporo. No se aplica asociación de cultivos y sus rendimientos oscilan de 2 a 2,5/ha.

Las semillas son suministradas por la CAICO, SEMEXA, AIOKI, MAINTER y ANAPO, aunque algunos productores elaboran su propia semilla. Las variedades que se cultivan son el RB-18, Paragua, Parapeti y Aguarae

#### **c) Arroz**

El cultivo del arroz es otra de las actividades que se practica de manera ascendente en las últimas campañas de verano (2004/05, 2005/06, 2006/07 y 2007/08). Según estimaciones se tendría una superficie cultivada de 9.125 ha y una producción de 43.705/año, su importancia radica en que es un cultivo tradicional que a pesar de haber disminuido en las campañas 1999-2001 sigue siendo uno de los principales productos comerciales que va en aumento cada año. En el año 2005, la Cooperativa Agropecuaria Integral Colonias Okinawa – CAICO, ha puesto en marcha un moderno Ingenio Arrocerero que permite elaborar productos blancos y cristalinos de alta calidad, este emprendimiento ha

incentivado principalmente a los productores japoneses a incrementar el cultivo de arroz.

Los productores utilizan semilla certificada, la siembra es mecanizada y para las labores culturales utilizan herbicidas e insecticida, para controlar las enfermedades de la Piricularia, Roya y Gusano Militar. No se aplica asociación de cultivos y sus rendimientos promedio son de 4 a 5/ha.

Las semillas son suministradas por la CAICO, agencias de venta de insumo de Yapacaní, aunque algunos productores elaboran su propia semilla. Las variedades que se cultivan son: Pico Negro, Grano de Oro, Burgonez e Ipadre.

#### **d) Maíz**

El cultivo del maíz es otra de las actividades que desarrollan los productores, bajo un sistema de asociación en callejones con la soya, se cultiva en verano y alcanza una extensión aproximada de 5.736 ha y una producción anual de 458.908 qq.

Gran parte de los agricultores utilizan sistemas mecanizados tanto para la siembra como para la recolección, la mayor parte de su producción junto con la producción del sorgo se destina a la fabricación de alimentos balanceados para aves y cerdos especialmente.

Para las labores culturales utilizan herbicidas e insecticida, para controlar las enfermedades del Cologollero, Parasitaria y Roya. Su rendimiento promedio es de 80 qq/ha.

Las semillas son suministradas por AGROCENTRO, AGRIPAC, CAICO y elaboración propia. Las variedades que se cultivan son Híbrido, Cubano, Chiriguano y Amarillo

**e) Sorgo**

El sorgo es otro de los cultivos practicados principalmente en la época de invierno y muy poco en verano, el área cultivada alcanza a 6.320 ha aproximadamente y una producción aproximada de 377.659 qq/año.

El cultivo del sorgo es practicado principalmente por los medianos y grandes productores, que bajo el sistema mecanizado obtienen buenos rendimientos.

Su producción se destina casi en su totalidad a la elaboración de alimentos balanceados para animales, en especial para aves y cerdos.

Para las labores culturales utilizan herbicidas e insecticida, para controlar las enfermedades del Cologollo principalmente. Su rendimiento promedio oscila entre 50 a 60 qq/ha.

Las semillas son suministradas por la CAICO. La variedad que se cultiva es el Híbrido.

**f) Girasol**

Al igual que el sorgo también el girasol es practicado en la época de invierno, como cultivo es relativamente nuevo en la zona, a partir del año 1995 ha venido ganando espacio frente a los cultivos tradicionales, actualmente se ha logrando cultivar aproximadamente 3.755ha, y producir 5.633/año.

El producto es destinado en su totalidad a la producción de aceites comestibles que a través de la CAICO muchos productores envían a las plantas aceiteras de Santa Cruz.

Su rendimiento promedio es de 1,5/ha y es resistente a plagas y enfermedades. Las semillas son suministradas por la CAICO y algunos elaboran su propia



semilla. La variedad que se cultiva es el Híbrido (Pioneer P-64 A51, Morgan-734 y MG-50).

**g) Frejol**

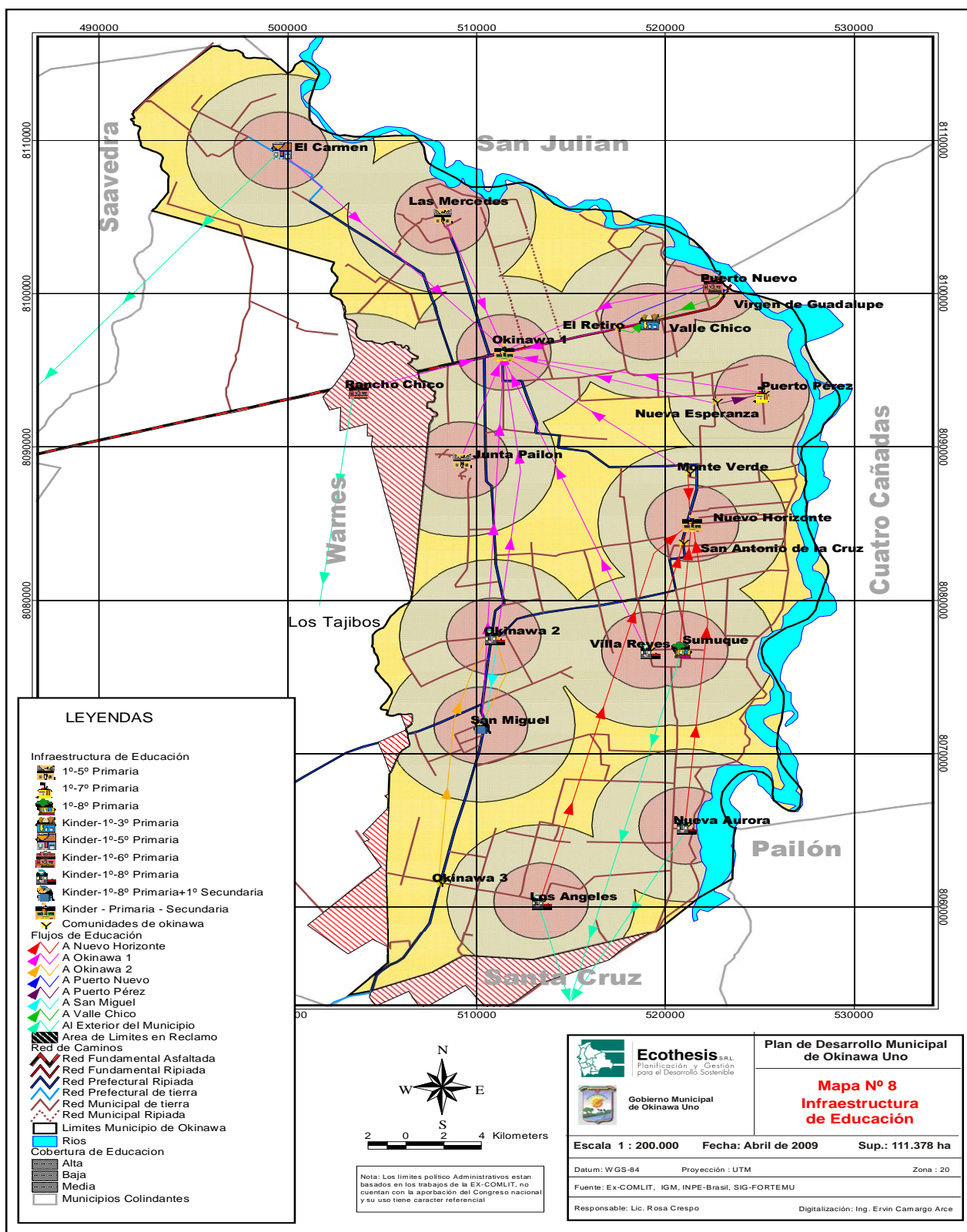
Por otro lado la producción del fréjol alcanza a un promedio de 1.545 ha cultivadas y 46.339 qq/año, es un cultivo desarrollado en pequeñas extensiones en la época de invierno, por los pequeños productores principalmente.

Su rendimiento promedio es de 30 qq/ha. Las semillas son suministradas por la CAICO y algunos elaboran su propia semilla. La principal enfermedad que se presenta es la Roya. Las variedades que se cultivan son el Carioca, Poroto, Overo, Blanco y Colorado.

**CUADRO 7: Producción anual, campaña agrícola verano 2007/08 e invierno 2008**

Campaña agrícola	Sistema de cultivo	Producción cultivos						
		Soya	Trigo	Arroz	Maíz	Sorgo	Girasol	Frejol
		(tn)	(tn)	(tn)	(qq)	(qq)	(tn)	(qq)
Verano	Semimecanizado			2.879				
	Mecanizado	108.896		40.825	458.908	7.801		
	<b>Prom. Verano</b>	<b>108.896</b>	<b>0</b>	<b>43.705</b>	<b>458.908</b>	<b>7.801</b>	<b>0</b>	<b>0</b>
Invierno	Semimecanizado							46.339
	Mecanizado	14.171	101.826			369.858	5.633	
	<b>Prom. Invierno</b>	<b>14.171</b>	<b>101.826</b>	<b>0</b>	<b>0</b>	<b>369.858</b>	<b>5.633</b>	<b>46.339</b>
<b>Total</b>		<b>123.067</b>	<b>101.826</b>	<b>43.705</b>	<b>458.908</b>	<b>377.659</b>	<b>5.633</b>	<b>46.339</b>

FUENTE: Elaboración propia/ en base al PMOT y al Autodiagnóstico Comunal, 2009.



## CAPITULO V

### EDUCACION, SALUD E INFRAESTRUCTURA VIAL DEL MUNICIPIO DE OKINAWA I

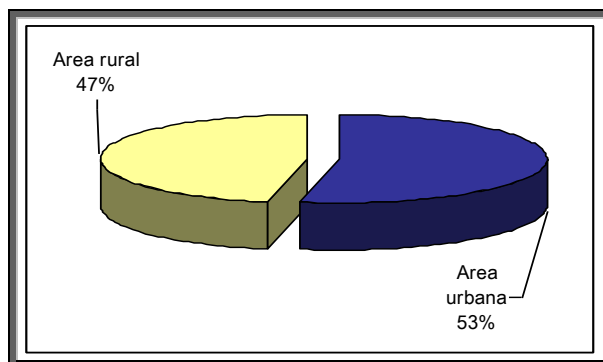
#### 5.1.-EDUCACION

El sistema educativo del Municipio de Okinawa Uno, está conformado por la Dirección Distrital de Educación, dependiente de la Dirección del Servicio Departamental de Educación (SEDUCA), con oficinas en la capital de Municipio, cuyo objetivo es mejorar la calidad de la educación dentro del Municipio. El sistema educativo formal está constituido por dos núcleos escolares:

**El Núcleo 15 de Septiembre:** Cuenta con 13 Unidades Educativas y son: Metodista Okinawa N° 1, Evangélico Metodista La Gloria, Evangélico Metodista Okinawa N° 1, San Francisco Xavier, El Carmen, Las Mercedes, Centro Boliviano Japonés, Puerto Nuevo, Puerto Pérez, Valle Chico, Nueva Esperanza I, Rancho Chico y Junta Pailón.

**El Núcleo Nueva Esperanza II,** Cuenta con 9 Unidades Educativas y son: Nuevo Horizonte, Nueva Esperanza II, San Miguel, Los Ángeles, Monte Verde, El Progreso, 24 de Marzo, El Paraíso y Nueva Aurora.

**GRÁFICO 19: Distribución de la población escolar**



FUENTE: Elaboración propia/ en base al PMOT y al Autodiagnóstico Comunal, 2009.

El sistema educativo del municipio Okinawa Uno lo conforman 22 unidades educativas, 5 en el área urbana y 17 en el área rural. Estas unidades educativas en la gestión 2008 contaron (inscritos) con 4.311 alumnos, de los cuales 2.015 estudiantes corresponden a las comunidades rurales y 2.296 al centro urbano (Okinawa 1). Del total de las unidades educativas 15 cuentan con el nivel inicial (2 urbanas y 13 rurales), 22 cuentan con el nivel de primaria (5 urbanas y 17 en el área rural) y 4 cuentan con el nivel secundario (2 urbanas y 2 rural). El sistema educativo del Municipio cuenta con 189 maestros, 91 docentes en el área urbana y 98 docentes en el área rural.

En la gestión 2008, el 47% de la población estudiantil se encuentra en la zona rural y el 53% de los estudiantes se encuentran en la zona urbana de Okinawa Uno. La población estudiantil en el nivel inicial era de 314 alumnos, en el nivel primario 3.174 y en el nivel secundario 823 alumnos inscritos.

Para la gestión 2008, se tiene:

**CUADRO 8: Cantidad de alumnos por nivel, gestión 2008**

Nivel	2008
INICIAL	314
PRIMARIA ( Primero a Octavo)	3.174
SECUNDARIA (Primero a Cuarto)	823
<b>Total</b>	<b>4.311</b>

FUENTE: Elaboración propia, Ecothesis SRL, Dir.Distrital de Educación/2009

### 5.1.1.-Indicadores de Educación

#### 5.1.1.2.-Tasa de Analfabetismo

Según el Censo de Población Vivienda (INE 2001), la tasa de analfabetismo en el Municipio de Okinawa Uno de personas con edad igual o mayor de 15 años, es de 10.56%, significaba que 668 habitantes no tenían ningún grado de estudio escolar.

**CUADRO 9: Analfabetismo por sexo**

Sexo	Población mayor a 15 años	No sabe leer y escribir		Sabe leer y escribir		Sin respuesta
		Nº	%	Nº.	%	
Hombres	3.468	268	7,73	3.197	92,19	3
Mujeres	2.860	400	13,99	2.458	85,94	2
<b>Total</b>	<b>6.328</b>	<b>668</b>	<b>10,56</b>	<b>5.655</b>	<b>89,36</b>	<b>5</b>

FUENTE: Elaboración propia, FORTEMU 2008, en base a datos del INE Censo 2001

La tasa más alta de analfabetismo se encuentra en la comunidad de San Antonio de la Cruz (32,65%) y la más baja en la Colonia Okinawa 3 (4,19%).

Las causas para que exista el alto grado de analfabetismo, es que los niños son sacados de las escuelas a edades muy tempranas por los padres de familia por la falta de recursos económicos y cambio de domicilio.

#### 5.1.1.3.-Deserción escolar

Mediante recopilación de datos obtenidos en la Dirección Distrital de Educación de Okinawa Uno, en cuanto a la deserción de la gestión 2008, del 100% de alumnos inscritos, abandonaron un promedio del 13,87% y por niveles se presenta los siguientes porcentajes; nivel inicial 11.14%, nivel primario el 13.39% y en el nivel

secundario el 16.76%, por sectores, se tienen los siguientes porcentajes de deserción; en el área urbana 8.45% y en el rural el 20.04%.

**CUADRO 10: Deserción Escolar por niveles y sectores – Gestión 2008**

Niveles	Inscritos	Retirados	%	Sectores	Inscritos	Retirados	%
Inicial	314	35	11,14	URBANO	2.296	194	8,45
Primario	3.174	425	13,39	RURAL	2.015	404	20,04
Secundario	823	138	16,76				
<b>TOTAL GENERAL</b>	<b>4.311</b>	<b>598</b>	<b>13,87</b>		<b>4.311</b>		

FUENTE: Elaboración Ecothesis, en base a datos de la Dir. Distrital de Educación Okinawa Uno 2009

Las mayores deserciones se dan en el nivel secundario con un porcentaje del 16.76% y en el sector rural con el 20.04%, la deserción general, para la gestión 2008 es del 13.87%.

### **5.1.2.-Cobertura y acceso a servicios de educación**

Por apreciaciones de la Dirección Distrital de Educación del Municipio Okinawa Uno, la cobertura educativa es bastante aceptable en toda la jurisdicción, pese a la dispersión de las comunidades, las limitaciones de apoyo logístico que tiene el sistema educativo en nuestro departamento.

Del total de las comunidades del municipio Okinawa Uno, el 85% de las mismas, cuenta con algún centro educativo o unidad educativa y el 15% no cuentan con ningún tipo de servicio educativo y son las comunidades: El Retiro, Virgen de Guadalupe, Okinawa 3 y San Antonio.

Los centros poblados de mayor concentración poblacional, como Okinawa 1, Nuevo Horizonte y San Miguel cuentan con ciclo secundario, constituyéndose en

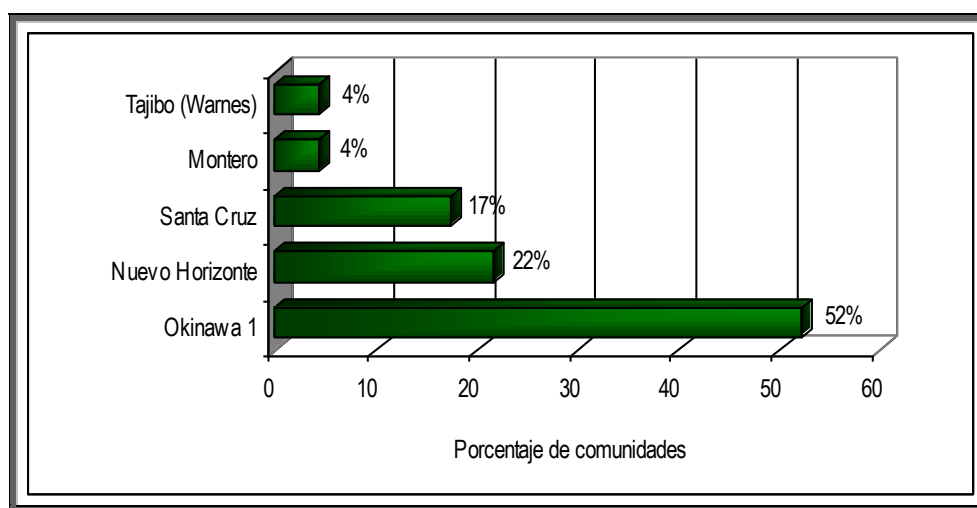
poblaciones con mayor flujo de inmigración de estudiante, provenientes de comunidades aledañas.

### 5.1.3.-Flujos migratorios escolares

La migración de los estudiantes de una comunidad a otra o fuera del Municipio, ocurre debido a que éstos no disponen de centros educativos con ciclos completos o en algunos casos carecen de infraestructura educativa y calidad de enseñanza.

El 52% de las comunidades indica que los jóvenes continúan estudiando en la localidad de Okinawa 1, debido a que cuenta con los servicios educativos hasta el ciclo de secundaria (bachillerato), al igual que Nuevo Horizonte a donde acuden el 22% de las comunidades y el resto manda a sus hijos a centros poblados más importantes de la región como ser Santa Cruz, Montero y Warnes, principalmente a objeto de completar estudios en centros de educación superior.

**GRÁFICO 20: Flujo Migratorio Educativo**



FUENTE: Elaboración propia en base al PMOT 2008

#### **5.1.4.-Infraestructura en educación**

Mediante análisis de información proporcionada por la Dirección Distrital de Educación de Okinawa Uno, la infraestructura de los centros educativos en el Municipio Okinawa Uno, se puede evidenciar que aproximadamente el 61% de las aulas en los establecimientos educativos se encuentran en buenas condiciones, el 32% en regulares condiciones y el 7% se encuentran en malas condiciones.

##### **5.1.4.1.-Vivienda para maestros**

Según, datos obtenidos mediante información precedente y consultas a maestros de las comunidades, el 82% de las comunidades con centros educativos cuentan con vivienda para maestros. El 36% de estas viviendas se encuentran en buen estado, el 50% en regular estado y el 14 % en mal estado.

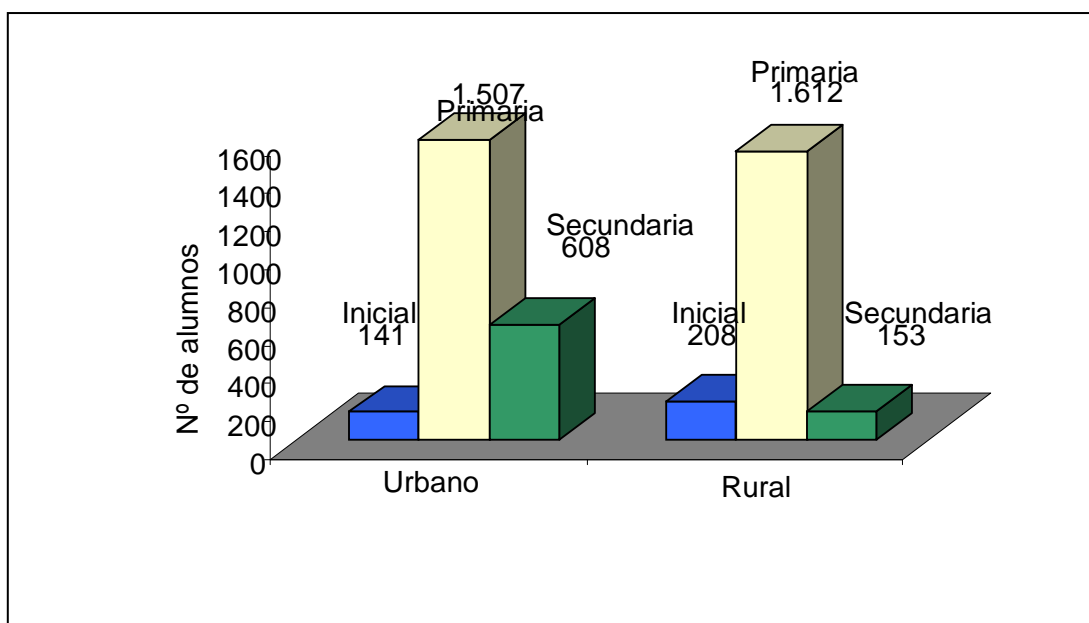
#### **5.1.5.-Niveles educativos**

##### **5.1.5.1.-Educación inicial, primaria y secundaria**

El Municipio Okinawa Uno, cuenta con 23 unidades educativas en donde cursan estudios en la gestión 2008 un total de 4.227 estudiantes. Del total de las unidades educativas 17 cuentan con el ciclo inicial o Kínder que alberga al 8% de los alumnos, 23 con ciclo primario que alberga al 74% de alumnos y 3 cuentan con ciclo secundario que alberga al 18% de alumnos.



**GRAFICO # 21 Estudiantes Registrados por Grado de Enseñanza**



FUENTE: Elaboración propia, en base a datos de la Dirección Distrital de Educación 2008

Según el gráfico anterior, observamos que la cobertura de los servicios educativos en el ciclo de primaria en el área urbana y rural es casi similar, sin embargo no ocurre lo mismo en ciclo de secundaria, en el área urbana la cobertura es mayor que en la rural debido a la mayor concentración de población estudiantil en la capital del Municipio (Okinawa 1).

#### 5.1.5.2.-Educación superior

El Municipio carece de centros de educación a nivel superior o técnico medio, en la comunidad Nuevo Horizonte existe un internado manejado por religiosos, en donde enseñan trabajos artesanales de tejido, cocina, carpintería y otros, esta enseñanza es solamente para los internos y restringido para la población en general.

## 5.2.-SALUD

### 5.2.1.- SISTEMA DE SALUD DEL MUNICIPIO DE OKINAWA UNO

La estructura del servicio de salud está compuesta de la siguiente manera:

**Gerencia Regional de Salud (GRS);** con base en la ciudad de Warnes ya que es la capital de la provincia y cuenta con el siguiente personal: un (1) Gerente Médico, un (1) Supervisor, un (1) Responsable de Saneamiento Ambiental, una (1) Secretaria, una (1) Encargada de Estadísticas y un (1) Chófer y dependen como funcionarios del Ministerio Salud.

En el ámbito municipal se han creado las siguientes instancias:

**Directorio Local de Salud (DILOS),** está conformado estructuralmente por los siguientes representantes: El Honorable Alcalde Municipal como Presidente, el Subprefecto de Warnes como Vicepresidente, un Representante del Comité de Vigilancia como Vocal, el Director del Centro de Salud Municipal y el Gerente de la Regional de Salud como Operativos.

**Red Social de Salud (R.S.S.),** está conformada, más en la actualidad no cumple ninguna función.

**Responsables Populares de Salud (R.P.S.),** El municipio no cuenta con Responsables Populares de Salud, ya que las personas que inicialmente han sido capacitadas para tal efecto, no tienen ningún interés en cumplir con esas funciones ya que no reciben ningún beneficio económico.

El área operativa y técnica del sistema de salud, es de responsabilidad del Servicio Departamental de Salud (SEDES), dependiente del Gobierno Departamental con el que coordina la implementación de campañas de vacunación, prevención y concientización a la población.

### **5.2.2.-Servicios Infraestructura, equipamiento y personal en salud**

El Municipio Okinawa Uno, cuenta con escasos cuatro centros de salud pública:

Un (1) Centro de Salud que opera en Okinawa Uno denominado Centro Municipal de Salud “R. P. Miguel Gould” y está considerado como primer nivel.

Un (1) Centro de Salud en la población de Nuevo Horizonte también de primer nivel.

Un (1) Puesto de Salud ubicado en la población de San Miguel de primer nivel y

Un (1) Puesto de Salud en la población de Okinawa Tres, también de primer nivel.

El Centro Municipal de Salud R. P. Miguel Gould, es el que brinda mayor atención en el Municipio, presta los servicios de medicina general (consulta externa), pediatría, ginecología, ecografía, cirugías menores, internación, laboratorio, atención de partos, odontología, SUMI, vacunas, emergencias, farmacia, internación transitoria, como así también administra, coordina y asiste a los demás centros de salud del municipio. En los Centros y Puestos de Salud de las comunidades tan sólo se atienden: Consulta externa, farmacia (Nuevo Horizonte), atención de partos, enfermería y vacunación.



**CUADRO 15: Sistema de salud del municipio Okinawa Uno**

Comuni dad	Nombre del estableci miento de salud	Categoría	Tipo de atención	Cobertura de atención (habitante s)	Infraestruct ura		Nº de person al	Medios de comunicac ión	Medio de trasport e
					N. de Sala s	Estad o Actua l			
Okinawa 1	Centro Municipal de Salud Reverend o Padre Miguel Gould	Centro de salud	Consulta externa, farmacia, ecografía, pediatría, ginecología, cirugías menores, internación, atención de partos, odontología, SUMI, emergencias y vacunas	5.484	6	Buena	22	Teléfono y radio comunicaci ón	2 ambulan cias y 1 motocicle ta
					4	Regul ar			
Nuevo Horizonte	Nuevo Horizonte	Centro de salud	Consulta externa, SUMI, emergencias y vacunas, esporádica mente atención de odontología	2940	6	Buena	6	Radio comunicaci ón	Ambulan cia y 2 motos
San Miguel	San Miguel	Puesto de Salud	SUMI, emergencias y vacunas	1.665	4	Regul ar	1	No tiene	1 moto
Okinawa 2	Okinawa 2	Puesto de Salud	SUMI, emergencias y vacunas	1230	1	Buena	1	No tiene	No tiene
Okinawa 3	Okinawa 3	Puesto de Salud	SUMI, emergencias y vacunas	286	2	Regul ar	1	No tiene	No tiene
<b>Total cobertura</b>				<b>11.605</b>	<b>23</b>		<b>31</b>		

FUENTE: Elaboración propia, en base al PMOT. 2008

Los medios físicos con los que cuenta el Centro Municipal de Salud Reverendo Padre Miguel Gould son: una infraestructura parte de la cual ha sido derrumbada par dar espacio a la construcción del Hospital de 2do. Nivel que está en ejecución, dos ambulancias, una moto, una radio comunicación. Mientras que en el área rural el centro de salud de la comunidad Nuevo Horizonte cuenta con una infraestructura y dos motos, el puesto de salud San Miguel cuenta con una infraestructura y una moto, el resto de los puestos cuentan únicamente con una pequeña infraestructura.

En cuanto al estado de la infraestructura, se puede señalar que se encuentran en regular estado necesitan algunas mejoras en su infraestructura, con excepción de Nuevo Horizonte que se encuentra recientemente refaccionado.

En los 5 Centros de Salud existentes en el Municipio, prestan servicios 39 personas en las diferentes actividades que demandan estos centros de salud, casi todo el personal mencionado es dependiente del Ministerio de Salud y algunos de la H. Alcaldía municipal. Cabe resaltar que el 77% de todo el personal se concentra en el centro municipal de salud del área urbana, principalmente el personal médico, los Centros de Salud de Nuevo Horizonte y San Miguel cada uno cuentan con 1 médico y 2 Aux. De enfermería.

El Centro Municipal de Salud Reverendo Padre Miguel Gould, está ubicado en el área urbana del Municipio en Okinawa 1, atiende un promedio de 40 pacientes al día. El personal médico y Administrativo de este establecimiento de salud está conformado por 30 personas, entre ellos se encuentran 8 médicos, 1 odontólogo, 2 licenciadas de enfermería, 2 bioquímicas/farmacéuticas, 8 auxiliares de enfermería, 1 administrador, 1 secretaria, 1 técnico en laboratorio, 1 fichero, 2 encargados de limpieza, 1 chofer, 1 sereno, y 1 cocinera.

Por otro lado, en los 4 centros de salud del área rural, atienden 9 personas, entre ellos 2 médicos, 6 auxiliares de enfermería y 1 de limpieza.

Con relación a las instalaciones, el Centro Municipal de Salud Reverendo Padre Miguel Gould cuenta con 18 ambientes distribuidos de la siguiente manera: dos consultorios médicos, un consultorio odontológico, una dirección, una administración, una sola enfermería, una farmacia, cinco salas destinadas a internación, un depósito, una cocina y cuatro baños; mientras que el centro de salud Nuevo Horizonte cuenta con un consultorio médico, una enfermería, una farmacia, salas de espera e internación, una sala de partos y dos baños; el puesto de salud San Miguel cuenta con un consultorio médico, farmacia, salas de internación y partos y un baño; el puesto Okinawa 2 cuenta con un consultorio médico, una enfermería y baño; y el Puesto de salud Okinawa 3 cuenta con un consultorio médico, una enfermería y baño.

**CUADRO 17: Infraestructura de centros de salud**

<b>Ambientes</b>	<b>Centro Municipal de Salud Rdo. Padre Miguel Gould</b>	<b>Centro de salud Nuevo Horizonte</b>	<b>Puesto de San Miguel</b>	<b>Puesto de salud Okinawa 2</b>	<b>Puesto de Salud Okinawa 3</b>	<b>Total</b>
Dirección	1					1
Consultorio Médico	2	1	1	1	1	6
Consultorio Odontológico	1					1
Enfermería	1	1		1	1	4
Oficina administrativa	1					1
Farmácia	1	1	1			3
Sala de espera		1				1
Sala de internación	5	1	1	1		8
Sala de partos		1	1			2

<b>Ambientes</b>	<b>Centro Municipal de Salud Rdo. Padre Miguel Gould</b>	<b>Centro de salud Nuevo Horizonte</b>	<b>Puesto de San Miguel</b>	<b>Puesto de salud Okinawa 2</b>	<b>Puesto de Salud Okinawa 3</b>	<b>Total</b>
Depósito	1					1
Cocina	1					1
Baños	4	2	1	1	1	9
<b>Total</b>	<b>18</b>	<b>8</b>	<b>5</b>	<b>4</b>	<b>3</b>	<b>38</b>

FUENTE: Elaboración propia en base al PMOT 2008

La infraestructura, el equipamiento y recursos humanos con que cuenta el sistema de salud pública del Municipio son críticos, debido a la carencia de espacio físico, de equipamiento y personal médico especializado. Situación que ha llevado al Gobierno Municipal a generar un proyecto denominado “Diseño final hospital II nivel Rvdo. Padre Miguel Gould” para ser implementado en la población de Okinawa 1 en la gestión 2008-2009. En la actualidad, la construcción del Hospital de 2do. Nivel está en ejecución y se espera que sea entregada en el mes de septiembre de 2009.

El Hospital Asociación Boliviana Japonesa de Okinawa, es un centro de salud de carácter privado, depende orgánicamente de la Asociación Boliviano Japonesa, presta servicios en la zona desde el año 1957 en cuanto a salud pública, consulta externa, internación, farmacia, laboratorio, cubre los servicios a los asegurados a la CNSS y Seguro de vejes, coordina las campañas de vacunación con el Centro Municipal de Salud Reverendo Padre Miguel Gould y apoya proyectos de salud preventiva. Se benefician de éstos servicios los colonos japoneses y la población boliviana en general. El JICA es una entidad que apoya con la subvención del servicio médico y administrativo. El personal con que cuenta está conformada de



la siguiente manera: un director, un gastroenterólogo, un ginecólogo, un odontólogo que asiste eventualmente (1 vez por semana), diez enfermeras, dos laboratoristas, un técnico radiólogo y 6 administrativos. Cuenta con infraestructura propia en regular estado y los siguientes medios de transporte: una ambulancia, una camioneta de salud pública y un Jeep para uso administrativo.

**Voluntariado de Médicos Cubanos;** este voluntariado, trabaja con atención médica gratuita a los pobladores del Municipio, presta servicios de consultas externas, cirugías de los ojos y otorgan algunos medicamentos de forma gratuita. El centro de atención está ubicado en la población de Okinawa 1, comprende de un consultorio y dos médicos.

### 5.2.3.-Indicadores de Salud

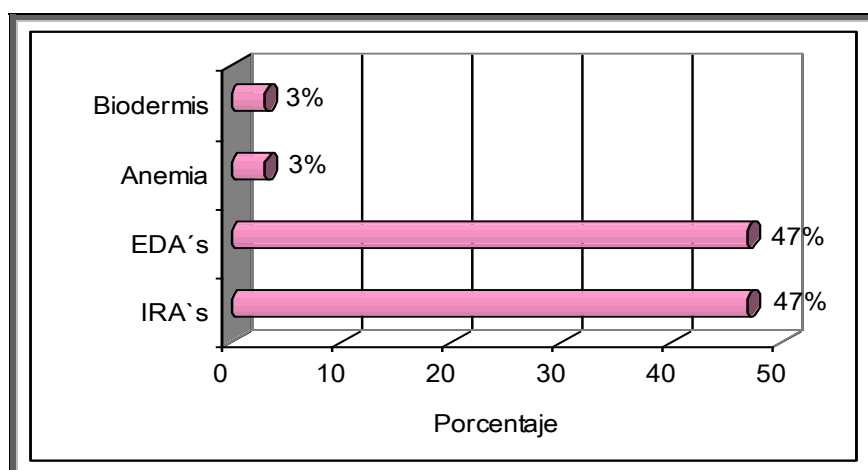
Según los datos obtenidos del INE en el año 2001, Okinawa Uno presenta los siguientes indicadores de salud.

- ✓ **Esperanza de Vida;** La esperanza de vida en el Municipio Okinawa Uno es de 66 años. (Según, INE, 2001).
- ✓ **Tasa Global de Fecundidad;** la tasa de global de fecundad (Nº de hijos por mujer durante su período fértil) es de 5.8 (Según, INE, 2001).
- ✓ **Tasa de Mortalidad Infantil;** La tasa de Mortalidad infantil en niños menores de un año es de 53 por cada mil nacidos vivos, las principales causas son: diarreas, infecciones respiratorias agudas y desnutrición. (Según, INE, 2001).
- ✓ **Prevalencia de la desnutrición global en menores de 5 años;** es del 10% en la gestión 2005. (Según SNIS-VE SANTA CRUZ).

#### 5.2.4.-Enfermedades prevalcientes

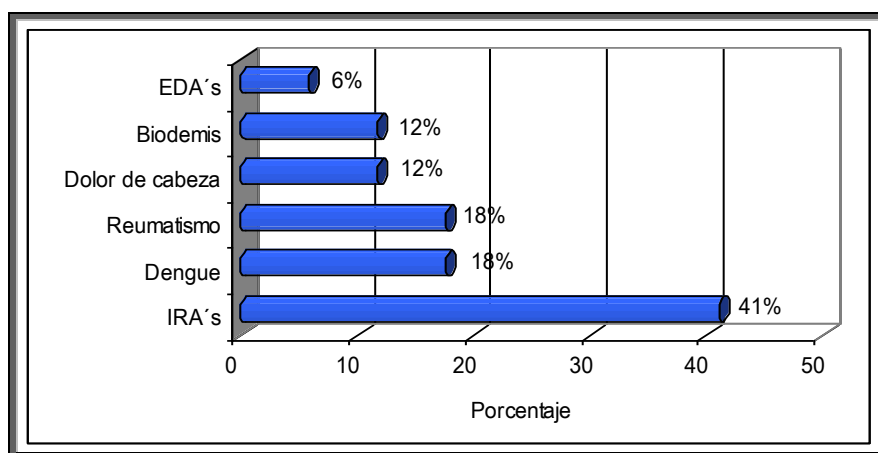
Las enfermedades prevalcientes que afectan a los niños del Municipio, son Infecciones Respiratorias Agudas – IRA con y sin Neumonía, Enfermedad Diarreica Aguda – EDA con y sin deshidratación, anemia por la mala alimentación y los biodermis (carachas en la piel), como se muestra en el siguiente gráfico.

**GRÁFICO 22: Enfermedades prevalcientes en niños**



**FUENTE:** Elaboración propia en base al PMOT, 2008

**GRÁFICO 23: Enfermedades prevalcientes en adultos**



**FUENTE:** Elaboración propia, en base al PMOT 2008

Las enfermedades prevalcientes que se han identificado en las comunidades y que afectan a las personas adultas, principalmente son las enfermedades respiratorias, el dengue, reumatismo, dolor de cabeza debido a los efectos de agroquímicos y la biodermis, como se muestra en el siguiente gráfico.

### **5.2.5.-Cobertura de Salud y campañas de Salud**

Las campañas de vacunación son estrategias de salud que se emplean para lograr mayor cobertura de atención poblacional y generalmente constituyen parte de las campañas departamentales y nacionales. El sistema de salud del Municipio Okinawa Uno, planificó sus campañas de vacunación para realizarlas en los diferentes centros de salud. En el año 2008 se vacunaron a 68% niños contra la polio, pentavalentes, BCG, DPT, SRP, tuberculosis, difteria, tétanos, coqueluches y fiebre amarilla.

**CUADRO 11: Cobertura de atención y campañas de vacunaciones gestión/08**

Atención	Centro de salud Municipal Rdo. Padre Miguel Gould		Total Municipio	
	Nº	%	Nº	%
Menores de 5 años	5.484	340	7460	342
Adolescentes de 10 a 19 años	1.052	51	1052	38
Jóvenes y adultos de 15 a 59 años	3676	73	6624	87
Adultos mayores de 60 años	293	100	716	161
Vacuna Antipoliomelitca (3era dosis)	199	68	326	73
DCG en menores de 1 año	165	56	249	55
Vacuna Antisarampión	122	76	339	76

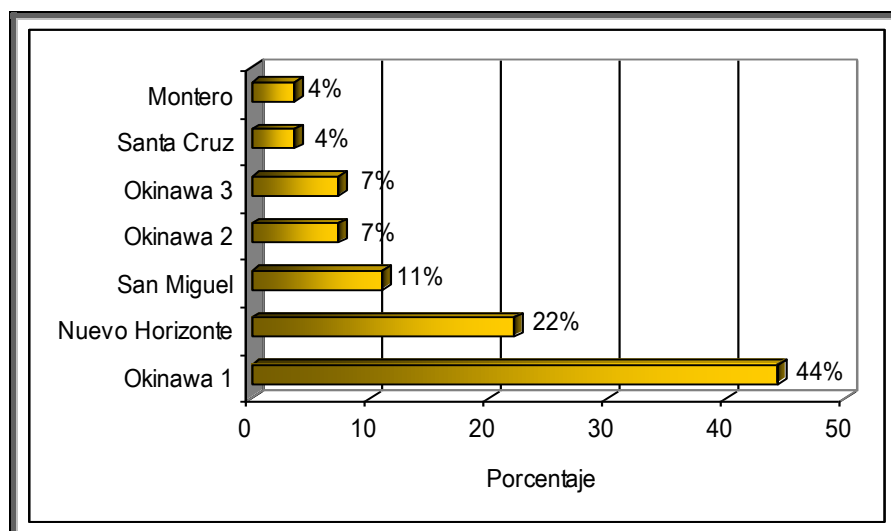
Atención	Centro de salud Municipal Rdo. Padre Miguel Gould		Total Municipio	
	Nº	%	Nº	%
Vacuna Antiamarílica	194	67	307	69
Vacuna Antitetánica (mujeres)	292	14	627	20
Diarreas en niños menores de 5 años	813	57	1990	91
Neumonías	101	7	164	8
Control de crecimiento y desarrollo	423	72	758	85
Dosis de micronutrientes a niños menores	540	92	756	85
Dotación de Vitamina A (1era. Dosis)	839	74	1203	69
Dotación de Vitamina A (2da. Dosis)	504	76	758	44
Orientación anticoncepción	933	46	1763	57
Control prenatal	162	71	267	76
Parto institucional	151	61	198	57
Atención de post parto	149	65	190	70
Atención de papanicolau	315	15	442	14
Atención de tuberculosis positivo	7	50	9	42

FUENTE: Elaboración propia, con datos del Centro Municipal de Salud Reverendo Padre Miguel Gould, 2008

### 5.2.6.-Flujos de Salud

Como se evidencia en el siguiente gráfico, existen tendencias de mayor flujo (44%) hacia el Centro Municipal de Salud Revendo Padre Miguel Gould ubicado en la población de Okinawa 1, por contar con mejor servicio de salud y la proximidad a las principales comunidades. El otro lugar que tiene mayor flujo de pacientes es el centro de salud Nuevo Horizonte, ubicado en la comunidad del mismo nombre y el puesto de salud San Miguel que prestan principalmente los servicios del SUMI, vacunas y primeros auxilios a pobladores de las comunidades aledañas.

**GRÁFICO 24: Flujos de Salud de los centros periféricos al Centro Poblado de Okinawa**



FUENTE: Elaboración propia, en base al PMOT 2008

### **5.3.- INFRAESTRUCTURA CAMINERA**

#### **5.3.1.-Red Vial**

La red vial está compuesta por un camino troncal tres secundarios y varios vecinales, lo que hace un total de 417Km. De ellos ,46Km son el camino troncal asfaltado que une Okinawa con Montero, acotando en este punto que en territorio Okinawenses se encuentran 16Km; en segundo término, el municipio tiene 75Km, en los tres caminos secundarios ripiados, los mismos en época de lluvia tienen tramos de difícil acceso y quedan 354 Km. De los cuales 85Km. Corresponden a caminos de las vías de comunicación más importante y 211 Km. Corresponden a otros caminos vecinales, todos estos en tierra en los cuales es muy difícil transitar en temporada de lluvia.

##### **5.3.1.1.-Caminos vecinales**

Comprenden exclusivamente caminos de servicio municipal que vinculan varias poblaciones entre sí y con las redes troncales. La mayoría de los caminos del municipio Okinawa uno pertenecen a esta categoría, donde el tipo de rodadura es de ripio y tierra con transitabilidad limitada a las condiciones del clima; siendo acta solamente para el transito solamente de vehículos de bajo tonelaje, estos caminos carecen de mantenimiento y son intransitable en periodos lluviosos. No existe un flujo permanente de vehículos, por lo general aprovechan los caminos, vehículos particulares, para el traslado de sus productos e insumos de los lugares de producción a los mercados en Okinawa<sup>1</sup>, Warnes y Santa Cruz (ver mapa vial).

#### **5.3.2.-Red Fluvial.**

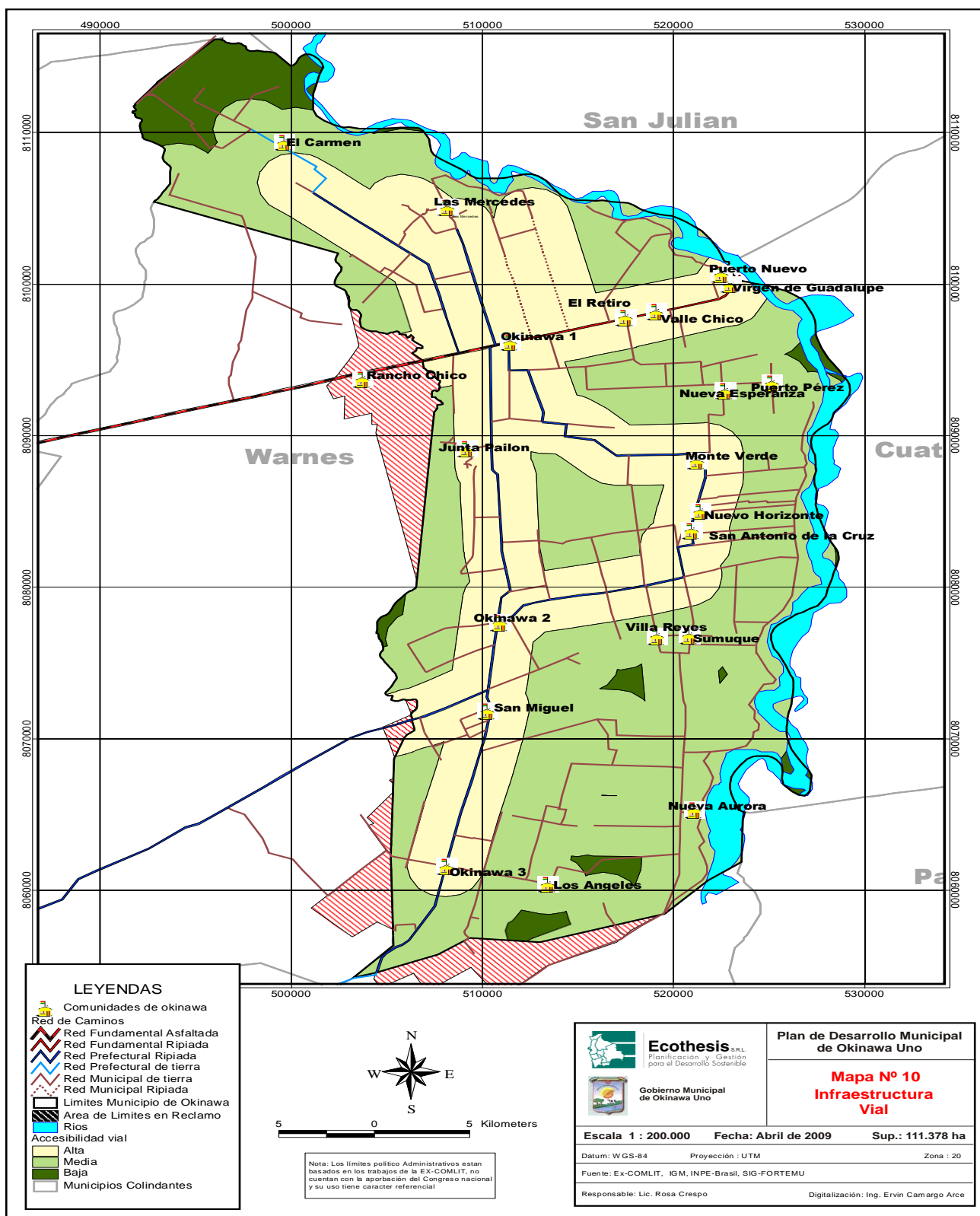
La única red fluvial existente es el Rio grande, donde se han establecido puertos de alguna importancia como puerto Pérez y puerto Nuevo siendo este ultimo un cruce de pontón de Rio grande hacia las comunidades de San Julián y los Troncos en la provincia Guarayos y Ñuflo de Chávez, vía que es navegable por pequeñas

embarcaciones de poco calado, dada la gran sedimentación que en los últimos años ha tenido este río.

Por la poca profundidad y el escaso caudal, en época seca y los fuertes torrentes y altos volúmenes de tierra, lodo en épocas de lluvia; los ríos del interior del municipio no presentan las condiciones necesarias para la navegación por embarcaciones de ningún tipo.

Las dificultades en épocas de lluvias e inundación provocan daños de mucha consideración a este municipio, ya que las vías de acceso por parte de las comunidades aledañas al área urbana son bloqueadas por escombros que deja el río a su paso, y más aún la actividad productiva se ve perjudica por el daño que sufren los caminos vecinales, estas condiciones climáticas alteran la vulnerabilidad de la población.

# DIAGNOSTICO SOCIECONOMICO DEL MUNICIPIO DE OKINAWA 1





## CAPITULO VI

### DISTRIBUCION DE LOS RECURSOS ECONOMICOS DEL MUNICIPIO DE OKINAWA 1

#### CUADRO # 12

DETALLE DE LA DISTRIBUCION DE LOS RECURSOS DE LA PARTICIPACION POPULAR
---

N°	COMUNIDAD	CENSO 2001	RECURSOS 2009	PORCENTAJES %
1	Las Mercedes	116	30.164,85	0,99
2	Okinawa Uno	4.737	1.231.817,86	40,62
3	Nueva Aurora	392	101.936,37	3,36
4	Nueva Esperanza	508	132.101,22	4,36
5	okinawa Tres	272	70.731,36	2,33
6	Villa Reyes	181	47.067,56	1,55
7	Junta Pailon	70	18.202,92	0,6
8	Puerto Nuevo	458	119.099,13	3,93
9	San Antonio	97	25.224,05	0,83
10	Rancho Chico	256	66.570,69	2,2
11	San Miguel	594	154.464,81	5,09
12	El Carmen	372	96.735,54	3,19
13	Valle Chico	251	65.270,48	2,15
14	Los Angeles	317	82.433,24	2,72
15	Puerto Perez	135	35.105,64	1,16
16	Sumuque	242	62.930,11	2,08
17	Nuevo Horizonte	1.412	367.178,98	12,11
18	Monte Verde	464	120.659,38	3,98
19	El Retiro	101	26.264,22	0,87
20	Virgen de Guadalupe	146	37.966,10	1,25
21	Okinawa dos	540	140.422,56	4,36
<b>TOTAL GENERAL</b>		<b>11661</b>	<b>3.032.347,07</b>	<b>99,73</b>

Fuente: Datos extraído del POA-2009

El presente cuadro nos muestra los recursos designados por la participación popular a la comunidad de Okinawa 1 que representa el 40% del total de los recursos que percibe como municipio y distribuye a sus comunidades de acuerdo al número de habitante, estas poblaciones tienen mayores demandas socioeconómicas por ser municipios pequeños en vías de desarrollo, es por tal que la mayoría de estos pueblos dependen de la administración de Okinawa1,

**PROGRAMA DE DISTRIBUCION DEL PRESUPUESTO DE RECURSOS**

	<b>CONCEPTO</b>	<b>MONTO TOTAL</b>	<b>PORCENTAJE %</b>
1	Promocion Central	1.839.747,25	7,88
2	Promocion y Fomentom a la produccion Agropecuaria	163.942,50	0,7
3	Saneamiento Basico	735.682,94	3,15
4	Desarrollo y preservacion del Medio Ambiente	153.000,00	0,66
5	Programa de Limpieza Urbana Rural	174.000,00	0,75
6	Programa de Alumbrado Publico	449.625,83	1,93
7	Programa de Insfraestructura Urbana y rural	2.573.830,77	11,03
8	Construccion y Mantenimiento de Caminos Vecinales	150.000,00	0,64
9	Servicio de Caastro Urbano y Rural	205.500,00	0,88
10	Servicio de Salud	6.899.377,15	29,57
11	Servicio de Educacion	4.716.556,46	20,21
12	Desarrollo y Promocion del Deporte	517.798,00	2,22
13	Desarrollo de la Cultura	57.000,00	0,24
14	Promocion y Politicas de Genero	18.000,00	0,08
15	Defenza y Proteccion a la Niñes y la Mujer	167.000,00	0,72
16	Control y Regulacio de Mercado	13.500,00	0,06
17	Servicio de Inhumanizacion y Cremacion de Restos	9.500,00	0,04
18	Prevencion de Riesgos y Desastres Naturales	141.000,00	0,6
19	Servicio de Seguridad Ciudadana	44.000,00	0,19
20	Fortalecimiento municipal	3.663.714,99	15,7
21	Partidas no Asignables al Programa	642.991,36	2,75
22	<b>TOTAL RECURSOS</b>	<b>23.335.767,25</b>	<b>100</b>

Fuente: Datos extraído del POA-2009

Después de ver los presupuestos des gastos del municipio de Okinawa 1 y sus cantones con un recurso de 23.335.767,25Bs, podemos apreciar que el mayor porcentaje de gasto con un 29,57% se va al Área de Salud y 20,21% al área de educación donde casi representa el 50% del presupuesto anual de municipio.

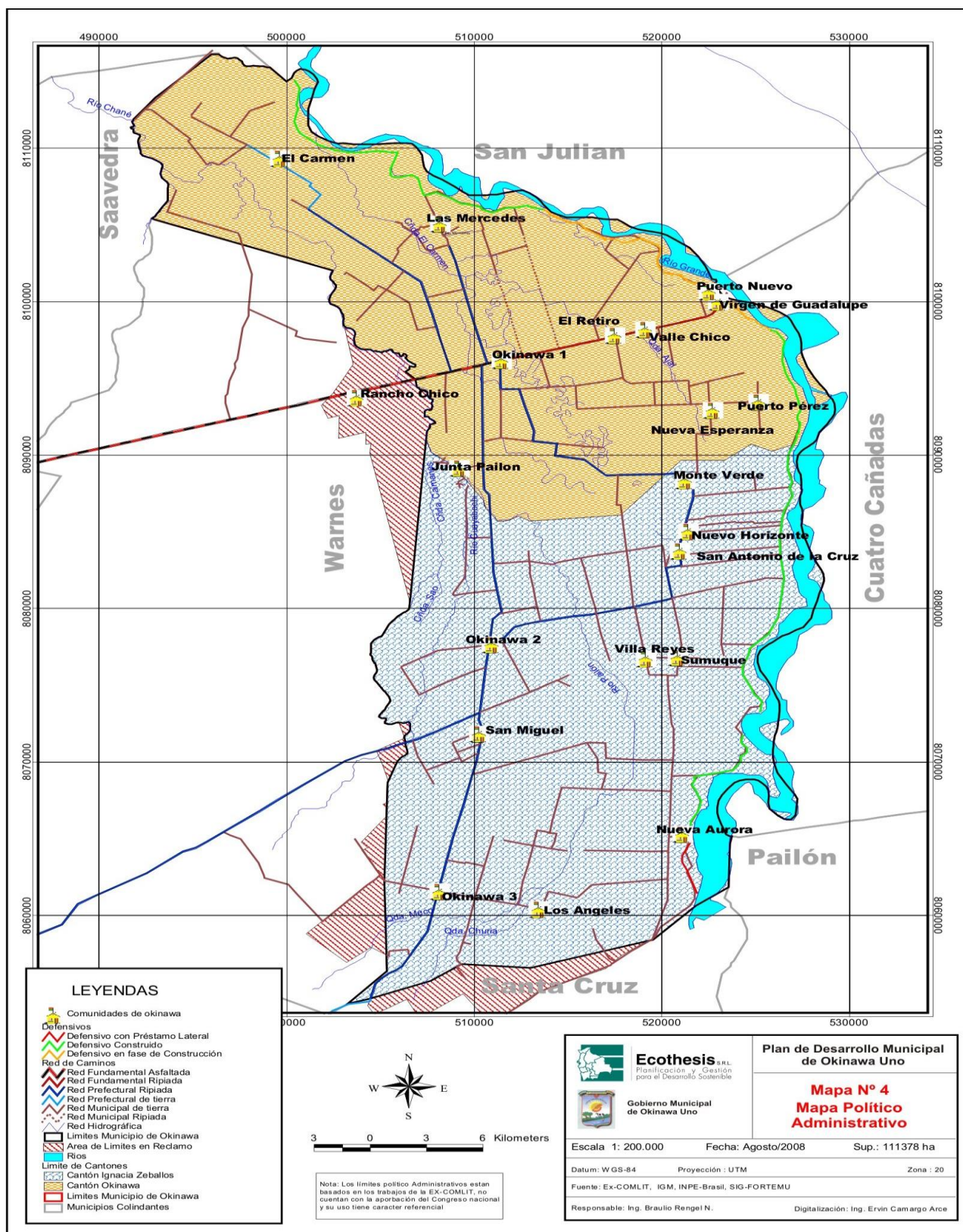
El municipio de Okinawa es considerado uno de los municipios modelos de la región, ya que presenta un alto índice de efectividad en los indicadores de salud y educación, ya que destinan un alto porcentaje de su presupuesto para cubrir en gran magnitud demandas en estas aéreas, pero a su vez carece de un manteamiento sostenible de las mismas.

Existen Gastos innecesarios del municipio como por ejemplo fortalecimiento municipal representa un 15,70% del presupuesto, servicio de seguridad ciudadana el cual no existe en este municipio, contando solo con 3 efectivos policiales destinando 44.000bs.

Los altos costos que se registra el POA en las aéreas de Salud y educación, se puede reducir las mismas a través de fortalecer un punto muy importante para este municipio como es la Infraestructura Caminera, que es un medio indispensable de conexión a las comunidades y aéreas de Consumo como podemos apreciar que solo se le destina 150.000bs que representa 0,64% del total del presupuesto de este municipio.

Existe una concentración en la atención médica tanto en el área urbana como el área rural, puesto que los médicos se ven con la necesidad de realizar atenciones ambulatorias a los barrios y comunidades, los cuales incurren en costos de transporte, viáticos (medico, enfermera).

El problema del área de educación, es el acceso a los centros de educación urbana, ya que los caminos no son transitables en épocas de lluvia como también en épocas de cosechas debido a su mal estado, esto imposibilita el tránsito de los vehículos o motorizados.



## **RESULTADOS A NIVEL INSTITUCIONAL, ALCANZADOS EN LA GESTIÓN**

- i. Ampliación de las oficinas de la alcaldía
- ii. Construcción de salón se secciones del honorable consejo Municipal
- iii. Mantenimiento y mejoramiento de caminos municipales, calles y avenidas urbanas y rurales a través de convenios con la asociación Boliviana Japonesa.
- iv. Construcción del salón de convención Municipal
- v. Construcción de aulas escolares y Plaza en la comunidad Nuevo Horizonte
- vi. Construcción de aulas escolares en Okinawa uno
- vii. Construcción de aula escolar en la comunidad de Mercedes
- viii. Construcción de centros artesanales en las Diferentes comunidades
- ix. Obras complementarias Stadium Municipal.
- x. Construcción de canchas polifuncionales iluminadas en diferentes comunidades
- xi. Construcción de alcantarillas en comunidades y Urbanas.
- xii. Construcción del Hospital municipal de segundo nivel Rdo. Padre Miguel Gould.

## CAPITULO VII

### CONCLUSIONES Y RECOMENDACIONES

Después de la segunda guerra mundial en 1945, mediante convenios de cooperación entre los gobiernos de Estados Unidos y RYUKYU (nombre de la que hoy es conocida isla de Okinawa, en aquel entonces un reino independiente del imperio Japonés) bajo el dominio de los Estados Unidos, se inicia la historia de las colonias Okinawa en Bolivia. Donde al pasar el tiempo se convierte en una zona productora y se conforman cooperativas agrícolas, dedicadas al cultivo de arroz.

En Santa Cruz, Bolivia, la ciudad de Okinawa I es el centro urbano --más importante del municipio, ---se constituye en el principal centro de servicios del municipio. Okinawa uno cuenta con cooperativas de servicios básicos, micro – hospital público y uno privado; centros educativos públicos, privados, de convenio como también una unidad educativa denominado Japonés, dadas las características de la educación e importancia del idioma Japonés.

En el municipio de Okinawa existen 22 centros educativos: 5 en el Área Urbana y 17 en el Área Rural, de los 22 centros educativos, solo 4 cuentan con el nivel secundario, 2 en el Área Urbana y 2 en el Área Rural de 11 comunidades que comprenden el municipio de Okinawa 1. Se constata que existe un número reducido de unidades educativas de nivel secundario ya que los estudiantes de las comunidades tienen que trasladarse al centro urbano de Okinawa I para cumplir el ciclo escolar.

La estructura institucional del sistema educativo formal del municipio responde a la jerarquía existente a nivel nacional. De la secretaria nacional de educación depende la dirección departamental, la que a su vez tiene a cargo las direcciones distritales que funcionan a nivel de municipios. El municipio de Okinawa depende



administrativamente para efectos relacionados con la educación de la dirección distrito Warnes.

Okinawa cuenta con cuatro centros de salud públicos, uno en el centro urbano Okinawa 1 para 7.035 habitantes, uno en Nuevo Horizonte para 2.706 habitantes, uno en San Miguel para 1.920 habitantes, uno en Okinawa 3, todos estos centros son de primer nivel. Cabe señalar que en Okinawa 1 el centro de Salud “R. P. Miguel Gould” es el más completo con un proyecto por concluir que se convertirá en un centro de salud de segundo nivel. En el 2011, está dando sus primeros pasos en atención médica, este es un proyecto de suma importancia para el municipio porque la población está mejor atendida y subsanada la atención de 2º nivel y otras enfermedades, la atención en el área rural seguirá siendo deficiente por el difícil acceso a los centros de salud, infraestructura insuficiente, insuficiencia de materiales y elementos medico-clínico. Es por ello que el municipio debe enfocarse en poder fortalecer los caminos según se verificó en el mapa de caminos y consultas a las comunidades según encuestas realizadas por el municipio.

Los indicadores de Salud según el último censo y la base de datos del municipio de Okinawa 1, arrojan las siguientes cifras. La esperanza de vida es de 66 años y a nivel nacional es de 61 años, lo que ubica al municipio en un nivel inmejorable con relación al país.

La tasa de mortalidad infantil es de 53 por cada mil niños nacidos vivos y a nivel nacional, según datos que proporciona el INE, es de 43 por cada mil niños, las principales causas de las mismas son: diarreas infecciones respiratorias agudas y desnutrición. Las más altas tasas corresponden a las comunidades rurales dispersas que son de origen nacional, lo que eleva el dato. Esta es una situación de mayor preocupación, debido a la distancia que existe entre los centros de salud y las áreas periféricas rurales. Esta situación hace que los pacientes no pueden acceder de manera oportuna a dichos servicios; particularmente en el caso de

niños entre 0 y 5 años. En casos extremos los pacientes deben trasladarse a la zona urbana de Okinawa 1 que cuenta con un excelente servicio de salud.

La infraestructura caminera que vincula a los centros de producción agrícola con los de consumo, se constató en el presente estudio de investigación denominado “Diagnostico socioeconómico del municipio de Okinawa I” que una de las dificultades más importantes que tiene el municipio de Okinawa es la poca importancia que se da a estos caminos secundarios, la red vial esta compuesta por un camino troncal, 3 secundarios y varios vecinales, los que hacen un total de 417 km. De ellos 46 km son de camino troncal asfaltado que une Okinawa con Montero, acotando en este punto que en territorio Okinawense se encuentran 16 km.; en segundo término, el municipio tiene 75 km. En los 3 caminos secundarios ripiados, los mismos en épocas de lluvias tienen tramos de difícil acceso y quedan 354 km. De los cuales 85 km. Corresponden a caminos de las vías de comunicación más importantes de 211 km. Que corresponde a otros caminos vecinales, todos en tierra en los cuales es muy difícil transitar en la temporada de lluvias. Por lo cual los productores se ven perjudicados, no pueden sacar sus productos agrícolas como la Soya, el Arroz, Girasol, maíz, etc. desde sus propiedades hacia los centros de acopio para ser comercializados; este período es intransitable también para los pobladores de la diferentes comunidades aledañas a Okinawa I que no pueden salir al centro urbano de Okinawa1 para realizar sus compras (Alimentos).

La inversión pública, los servicios municipales, las normas, regulaciones e incentivos, crean condiciones objetivas para atraer inversión productiva privada del ámbito nacional como internacional.

La inversión privada, materializa el proceso productivo: ampliando, mejorando y reconvirtiendo el proceso de desempleo; construyendo infraestructura productiva, aportando bienes de capital, equipo, materia prima e insumos.



En el tema de migración de Okinawa I, se estima que alrededor de 100 personas Okinawenses de origen Boliviano, abandonaron sus comunidades por diferentes motivos en los años 2007 a 2009. El mayor porcentaje (27%) de las familias migró definitivamente a la ciudad de Santa Cruz en busca de mejores oportunidades de trabajo, el 19% a la ciudad de Montero, el 24% a países extranjeros (España y Argentina), el 16% a la capital del Municipio (Okinawa 1), el 7% al Chapare (departamento de Cochabamba), 1% migran a municipio de San Julián y 1% migran al municipio de Warnes, Esta migración es baja con relación a la media departamental de Santa Cruz que es de 25% en los últimos 10 años.

La migración de familias bolivianas provenientes de las comunidades dispersas, está relacionada con factores importantes vinculados a tres motivos principales:

1. La pérdida de cultivos debido a los desbordes del río Grande, aproximadamente el 54% de las familias se fueron a consecuencia de las inundaciones, obligados a dejar sus parcelas y viviendas para buscar mejores condiciones de trabajo y producción.
2. La falta de trabajo, tierra y capital donde el 26% de las familias sale en busca de trabajo para mantener a sus familias.
3. El 20% de las familias sale en busca de mejores condiciones de educación para sus hijos debido a la falta del ciclo secundario en las comunidades rurales.
4. Los resultados obtenidos en el Diagnóstico Municipal de Okinawa I; permiten identificar el poco énfasis en la distribución de los recursos económicos, destinados a mantenimiento de infraestructura caminera interna municipal. La vinculación del centro poblado – urbano y comunidades dispersas, no solamente es importante para el flujo de los productos agropecuarios sino para la atención en salud y educación,

factores que dificultan el acceso a unidades de salud y educación en las épocas de lluvias, lo que ocasiona cuellos de botellas en la atención médica o deserción escolar.

A pesar que Okinawa I es un municipio modelo, la disparidad en la distribución de los ingresos entre educación y salud e infraestructura, es marcadamente desigual. Los exiguos montos destinados a mantenimiento y mejora de caminos secundarios constituyen el lado débil del plan y su respectivo proceso de ejecución de este municipio que cuenta con los mejores indicadores socio-económico en el ámbito nacional.

## RECOMENDACIONES

Luego de haber realizado el Trabajo de Tesis Denominado, “Diagnóstico Socioeconómico del Municipio de Okinawa I. Análisis de aspectos sociales. Periodo 2001 - 2009”, en base a los datos obtenidos del municipio en el año 2009 se recomienda realizar un estudio Socioeconómico por parte de la honorable alcaldía municipal por lo menos cada 2 años para obtener una información actualizada de datos.

Este tipo de estudio favorece a los moradores y pobladores de todo el municipio, en todas las aéreas. Se plantea fortalecer las siguientes áreas:

El POA 2009 del municipio de Okinawa 1 se constató que existen gastos elevados en áreas como por ejemplo fortalecimiento municipal representa un 15,70% del presupuesto, servicio de seguridad ciudadana el cual se puede evidenciar que funciona con bastante deficiencia en este municipio, contando solo con 3 efectivos policiales destinando 44.000bs, se recomienda invertir un porcentaje de este presupuesto en fortalecer uno de los sectores más débiles del municipio como lo es infraestructura caminera.

Para alcanzar los objetivos de desarrollo propuestos en el presente trabajo de investigación, se plantea la siguiente estrategia central: Ampliar la cobertura del servicio de educación proponiendo mitigar el problema central del municipio como es el acceso vial a las diferentes comunidades, respecto a la Red de Salud municipal sin que esto signifique ampliar los gastos en inversión social.

Se puede apreciar que la cobertura en el área de educación en el municipio de Okinawa I, es altamente aceptable en toda la jurisdicción, pese a la dispersión de las comunidades, la escasa disponibilidad de materiales didácticos en las escuelas de comunidades alejadas, las limitaciones de apoyo logístico (necesidades de refacción de aulas, construcción de viviendas para maestros, letrinas y baños) que tiene el sistema educativo departamental y en --- particular de este municipio.

La cobertura en el área de educación en el municipio de Okinawa I es bastante aceptable en toda la jurisdicción, pese a la dispersión de las comunidades, las limitaciones de apoyo logístico que tiene el sistema educativo en nuestro departamento y en caso particular de este municipio. Se recomienda tomar medidas inmediatas en la elaboración de un proyecto que ayude a mejorar la infraestructura caminera facilitando así la asistencia de los niños y jóvenes de las diferentes comunidades dispersas a establecimientos cercanos a la vivienda o lugar de trabajo de los padres, siempre y cuando las vías camineras se encuentren expeditas los 365 días del año, en particular los meses lluviosos.

La culminación del hospital de segundo nivel que está prácticamente concluido, debe estar acompañada de un proyecto dirigido a la refacción y mantenimiento constantes de todos los caminos. Esto ayudaría a solucionar las principales deficiencias que presenta el municipio de Okinawa I en el servicio de salud, haciendo énfasis en la superación del índice de mortalidad infantil que se muestra en la media nacional.

La accesibilidad a los centros de consumo y servicios constituye un elemento primordial para las actividades sociales y económicas de una población, considerando que desde el área urbana de Okinawa 1, se tiene acceso permanente a todas las comunidades en tiempo seco. En épocas de lluvias algunas comunidades quedan aisladas debido a la inaccesibilidad vehicular principalmente por las inundaciones. Así como las comunidades que se encuentran a la margen del río Grande y río Pailón, circunstancias que acrecientan las dificultades de acceso a los centros de consumo y servicios de salud y educación desde la periferia hacia el centro urbano de Okinawa I.

Después de estudiar los gastos del Municipio de Okinawa1 se pudo evidenciar que el 50% del presupuesto destinado-- a salud y educación, relacionando con la media del municipio de Santa Cruz que está en el 19.9% del presupuesto gubernamental, se considera que el porcentaje que destina Okinawa para cubrir

estos ITEN es elevado, el 15,70% al tema de seguridad ciudadana y 0,64% es destinado al tema de infraestructura. Por tanto se recomienda que el gobierno municipal de Okinawa1 debe enfatizar sus gastos en el Área más débil como lo es el mantenimiento y conservación de caminos en el municipio de Okinawa, así también se debe descentralizar los ingresos municipales para un mejor desarrollo del municipio.

Por tanto, el gobierno municipal de Okinawa1 debe enfatizar sus gastos en el mantenimiento y mejoramiento de infraestructura caminera, como también se debe descentralizar los ingresos de cada gestión para un mejor desarrollo administrativo del municipio.

La cobertura oportuna en el Servicio de Salud, podría disminuir el abandono del estudio por parte de los jóvenes, la migración de las familias a los centros urbanos o en otros casos a otras ciudades del País, el buen nivel de cobertura de salud o campañas de vacunación son estrategias de salud que se emplean para lograr mayor cobertura de atención poblacional como se muestra en el capítulo V del trabajo y generalmente constituyen parte de las campañas departamentales y nacionales.

La Inversión Pública, los servicios municipales, las normas, regulaciones e incentivos, crean condiciones objetivas para atraer inversión productiva privada local, nacional e internacional.

La Inversión Privada, materializa el proceso productivo: ampliando, mejorando y reconvirtiendo el proceso de desempleo; construyendo infraestructura productiva, aportando bienes de capital, equipo, materia prima e insumos; mejorando la capacidad productiva del suelo y otros factores productivos; desarrollando tecnología que mejoran la productividad, la calidad y el costo de bienes y servicios; desarrollando la organización empresarial, de esta manera de disminuirá el índice de migración poblacional hacia otros municipios y a su vez se podrá

ofrecer mejores condiciones laborales a los pobladores del área urbana como a los que llegan de las diferentes comunidades (área rural).

De modo que es necesario revertir en el mediano y largo plazo la deficiencia en el mantenimiento y mejora de caminos secundarios que conectan el área rural con el centro urbano a través de acciones que debe emprender el Gobierno Municipal, delineados en su Estrategia de Desarrollo. Los factores que impiden un mejor acceso a los servicios básicos de los centros periféricos hacia el área urbana tienen que ver con la herencia nacional de la planificación concentrada de servicios y gestión centra de los recursos económicos, privilegiando solo a los centros poblados o urbanos.

En tal sentido el PDM debe tener una estrategia y un programa de promoción económica, instrumento estratégico para promover, impulsar y apoyar la reactivación y/o transformación del proceso productivo, su inserción al mercado, la generación de empleo y reducción de la pobreza. El programa de promoción económica debe ser parte del programa multianual de inversión.

Se plantea, mejorar el servicio de agua potable a la población de todas las comunidades lo que coadyuva en una mejor salud. Potenciar el desarrollo del sector pecuario con base en el incremento de la productividad de los hatos ganaderos, el manejo de los campos de pastoreo para incrementar su capacidad de carga animal, y la instalación de unidades industriales que agreguen valor a la producción pecuaria, complementado con el aprovechamiento de las potencialidades turísticas a partir de la implementación de la Estrategia Municipal de Turismo, y el despliegue de las potencialidades en la producción artesanal.

En el marco de la visión, que tiene el diagnóstico del PDM y según la demanda local priorizada, deben definirse objetivos específicos, metas, políticas y acciones estratégicas, en cuanto a tecnología para mejorar la productividad, empleo, infraestructura, equipamiento y servicios de apoyo al proceso productivo,

desarrollo de la organización productiva, financiamiento, asistencia técnica, lo que permitirá ajustar el programa de inversión pública y orientar la inversión privada.

Fortalecer y alcanzar los objetivos y estrategias en conservación y mantenimiento de infraestructura caminera, asociándose con otros actores municipales para hacer posible la visión planteada a largo plazo, obtener convenios con empresas privadas para que se enfoquen específicamente en el tema de infraestructura caminera para el acceso de ida y vuelta a las comunidades, siendo este un municipio pujante y productor en gran escala, considerado a su vez como la capital triguera de Bolivia.

Las comunidades y sus representantes deben participar en el proceso de Planificación Participativa proponiendo demandas y ofertando propuestas e iniciativas, asumiendo un rol protagónico en el desarrollo económico del Municipio.

Parta finalizar, la investigación del presente trabajo y el diagnostico de Okinawa I, se concluye que el Municipio Okinawa I, no obstante algunas dificultades de gestión (mantenimiento de caminos secundarios), es un Municipio Modelo que ha alcanzado los mejores indicadores en el área de producción gracias a su capacidad de producción, pero no puede satisfacer la atención, los servicios de salud y educación a las comunidades que están en la periferia.

Cabe destacar que el desfase en atendimento de infraestructura y mantenimiento de caminos secundarios que vinculen centro-periferia que muestra el plan de desarrollo de Okinawa I, es común en todos los municipios del país.

Por lo tanto nos encontramos ante un problema estructural común a los municipios del estado boliviano, con la diferencia que Okinawa I presenta un proceso de producción agrícola altamente productivo, cuya principal falencia resume algunas dificultades de integración física con las comunidades rurales del entorno (municipio) esto dificulta el acceso a servicios de salud y/o educación en condiciones óptimas.

## **BIBLIOGRAFIA**

ANAPO, Anuario. Estadístico 2006, VERSION 1

ANAPO, detalle general de recaudación del Régimen Agropecuario Unificado (Form 208, 271)

CAICO, Cooperativa Agropecuaria Integral de la Colonias Okinawa

INE

<http://es.wikipedia.org/wiki/Municipio>

Comisión Episcopal de Pastoral Social Caritas Bolivia/Programa de Participación Ciudadana (Gestión de Recursos del Gobierno Municipal.

PLAN MUNICIPAL DE ORDENAMIENTO TERRITORIAL DE OKINAWA 1, Honorable Alcaldía Municipal.

<http://www.enlared.org.bo/glosariomunicipal/glosariomunicipal.asp>

<http://www.funsinap.org/glosario.htm>

G. González, Fuertes. “PSICOLOGÍA COMUNITARIA”. Editorial Visor. España, 1988. Pág. 13.

C. Gómez Gavazzo, “INTRODUCCIÓN A LA SOCIOLOGÍA”. 1959, pág. 12

APONTE, Adolfo, “Política Económica y Social” Edición 2005, Pág. 30-40

<http://www.jmarcano.com/recursos/recursos.html>

<http://es.wikipedia.org/wiki/Demograf%C3%AD>

Diccionario “Administración y Finanzas”, Ob. Cit. Pág. 146

Anuario Estadístico INE 2005, Pág. 97

<http://www.fceia.unr.edu.ar/labinfo/facultad/decanato>

[http://es.wikipedia.org/wiki/An%C3%A1lisis\\_DAFO](http://es.wikipedia.org/wiki/An%C3%A1lisis_DAFO) 70 FERED, David

“Administración estratégica 5ta edición Prentice-Hall, Hispanoamérica SA-1997 México.



FERED, David “Administración estratégica 5ta edición Prentice-Hall, Hispanoamérica SA-1997 México.

Oceano, Enciclopedia Temática Ob.Cit. Pág. 847

Océano/Centrum, Ob. Cit. Pág.250

<http://es.wikipedia.org>

## **GLOSARIO.**

ACM.	Asociación Comunitaria Municipal
CM.	Consejo Municipal
COMLIT.	Comisión Ministerial de Límites
CV.	Comité de Vigilancia
CAICO.	Cooperativa Agropecuaria Integral de la Colonias Okinawa
DGOT.	Dirección General de Ordenamiento Territorial
DGEEd.	Dirección General de Educación.
DGPP.	Dirección General de Participación Popular
FODA.	Matriz de Fortaleza, Oportunidades, Debilidades y Amenazas
FIPS.	Fondo de Inversión Productiva Social.
GM.	Gobierno Municipal.
INE.	Instituto Nacional de Estadísticas.
MH.	Ministerio de Hacienda.
MDPS.	Ministerio de Desarrollo Social y Planificación.
OTB.	Organización Territorial de base
PDM.	Plan de Desarrollo Municipal
POA.	Plan Operativo Anual
PPM.	Planificación Participativa Municipal.
SED-FMC.	Servicio Departamental de Fortalecimiento Municipal Comunitario.
SNDC.	Servicio Nacional de Caminos